

## APROXIMACIÓN AL ESTUDIO DE LAS VILLAS ROMANAS EN ESPAÑA. LAS VILLAS DE ALBACETE, CIUDAD REAL Y TOLEDO

Rubén-Lot García Lerga  
Almudena Ruiz Sánchez

Se intenta con este artículo indagar sobre las villas de España, por una parte porqué se construyeron, qué materiales se utilizaron y la decoración empleada tanto en el interior como en el exterior. Por otra parte se analizan las villas de Albacete, Ciudad Real y Toledo, centrandó más la atención al conjunto musivario contenido en cada una de las villas.

### INTRODUCCIÓN

Las eran casa de labor que a lo largo de los siglos de la historia de Roma fueron desarrollándose progresivamente hasta llegar a convertirse en unidades de explotación agraria. Las villas no estuvieron simplemente dedicadas a las faenas agrícolas, sino que se crearon ambientes de recreo, diversión, paseo y descanso. Se realizaron unas actividades que los autores clásicos no hablan, pero que las investigaciones arqueológicas documentan. Otro aspecto de la villa es ser el motor de la romanización para los campesinos.

Los propietarios de las villas tuvieron una doble vertiente, por una parte la producción agraria y por otra su naturaleza de lujo y di-

versión de los propietarios. En Hispania desde el periodo republicano van acompañados de transformaciones en el sistema productivo. El resultado es la implantación en Hispania de un nuevo tipo de explotación agraria presente en Italia desde el s. III a. de C., conocido como villa. Dentro de la citada villa se divide en el hábitat de la explotación rural el fundus y la parte edificada la vila propiamente dicha.

Durante el periodo Alto Imperial las villas son propiedades medianas y semiespecializadas que les permite autoabastecerse ellas mismas y a las ciudades cercanas. En los siglos III y IV, las villas toman más fuerza en la zona de Cataluña y en el sur, junto a los grandes ríos de Hispania. Las villas se especializan y se convierten en edificios complejos de producción e incluso se cree consecuencia directa a la crisis urbana por las agitaciones de las primeras invasiones franco-alemanas del siglo III o los problemas con la tetrarquía, la arqueología demuestra un florecimiento de las villas por las grandes inversiones de los aristócratas romanos para llevarse al ámbito rural las comodidades de la ciudad y su decoración entre lo que se encuentran los mosaicos<sup>1</sup>, forman parte del gusto, de las modas y las aficiones del propietario.

## TIPOS DE LAS VILLAS ROMANA EN HISPANIA

### VILLA DE PLAN DISEMINADO

Corresponden a la unión de un número variado de edificaciones de distinta funcionalidad doméstica dentro de un recinto limitado por la villa en si. Estas dependencias son el molino, el horno, vivienda principal del dominus, graneros, termas, habitaciones, establos, etc..., con dos características importantes, por la gran repercusión económica que la villa produce y la alta concentración de habitantes que residían en la villa. Esta organización agrícola en Europa de la concentración de viviendas en una misma área se debe, en parte, su origen al substrato indígena que influenció en el establecimiento romano<sup>2</sup>.

---

<sup>1</sup> Fernández Galiano, D. Las villas hispanorromanas. Pags 4-11.

Dos formas de organización arquitectónica se presentan en este tipo de villas. El primero en el que los edificios están dispuestos y organizados sin un orden establecido, debido a su construcción espontánea de forma irregular en un periodo de tiempo. El segundo de las edificaciones se encuentran en un espacio abierto donde se ha construido los espacios de explotación y de habitación en torno a un patio rectangular. De este tipo derivan las villas en forma de U y de L, más generalizadas en la zona del norte de Europa. Lugares, como en la villa germana de Köln-Müngersdorf, se puede identificar este patio de integración, donde se puede atestiguar restos arquitectónicos relevantes como el foso de delimitación de la villa. La villas hispanorromanas de plan diseminado se ubican en la zona septentrional, como la villa de Murias de Beloño en Oviedo o la villa de Els Munts en Altafulla, (Tarragona)<sup>3</sup>.

#### VILLA URBANO-RÚSTICA

La unión de estos dos conceptos puede ser engañosa, por el intento de trasladar las comodidades y las actividades de la urbe, (el foro, la basílica, el mercado, los espectáculos, los tribunales de justicia, el bullicio, etc...), de la ciudad en un entorno rural, es el negocio en oposición al otium de la vida campestre. Sin embargo, se acepta para definir el grado de comodidad y de lujo de algunas dependencias en la villa.<sup>4</sup>

Las villas de este tipo tienen una doble finalidad, la agrícola y la de habitación. Esta doble característica que conforma esta edificación de estructura única granja-casa, se desarrollan las distintas funciones de domus extraurbana con sus comodidades, ornamentación y hábitos constructivos, como las termas, decoración musivaria y pictórica, triclinio, salas de recepción. Y la explotación agropecuaria y productividad de la tierra con sus almacenes, lagar, cisternas, prensas. Se relacionan los caracteres productivos, (pars fructuaria) y los resi-

<sup>2</sup> Smith, J. T. Roman villas, a study in social structure. 1997. Pág 37.

<sup>3</sup> Fernández Castro, M<sup>a</sup> C. Villas romanas en España. Pág. 61.

<sup>4</sup> Fernandez-Galiano, D. Las villas hispanorromanas. Pág 11-12.

denciales, (pars urbana).

Por el tipo de planta, hay dos tipos de villa, el primer tipo es la villa que se centraliza en torno a un peristilo, (La cocosa, Badajoz), más parecido al modelo urbano y el segundo tipo es donde no existe el patio porticado. Esta construcción es de bloque rectangular donde se dividen las cámaras de habitación decoradas, los departamentos termales y las dedicadas a la utilidad agraria, (Tossa de mar, Gerona)<sup>5</sup>.

Las villas urbano-rústica, durante el periodo altoimperial, en la península Ibérica se convirtieron en centros de producción de la triada mediterránea, para satisfacer los centros consumidores de las ciudades hispánicas e incluso de Roma. Por los datos arqueológicos desvelan una mayor implantación de este sistema en la costa catalana y en el curso medio de los ríos más importantes de Hispania durante el siglo I d. C., la difusión a otros territorios más urbanizados en las provincias hispanas, terminando por conquistar la meseta y la zona del noroeste<sup>6</sup>.

#### LA VILLA RESIDENCIAL

Se trata del tipo de villas excavadas donde sólo se ha hallado las dependencias de habitación con mosaicos en torno a un peristilo, no haber encontrado las construcciones agrícolas son por varias razones, por no haberse excavado o por su inexistencia. Según Fernández Galiano las excavaciones que se han llevado a cabo en España de las villas solo cubren el 40% de su superficie, su consecuencia es una investigación arqueológica basada en noticias fragmentarias e insuficientes<sup>7</sup>.

Estas mansiones de lujo pertenecían a terratenientes que dependían de la posesión de la tierra. Se localizan en le valle del Duero como la villa del El Soldán en Santa Coloma de Somoza, León.

Las villas romanas residenciales se pueden agrupar en cuatro grupos.

---

<sup>5</sup> Fernandez Castro, M<sup>a</sup> C. Op cit. Pág 69.

<sup>6</sup> González Román, C. El esplendor de la España romana. El alto imperio de la Península Ibérica. Pág 84.

<sup>7</sup> Fernández-Galiano, D. Op. Cit. Pág 17.

<sup>8</sup> Fernández Castro, M<sup>a</sup> C. Op. Cit. Págs 88-134.

El primer grupo serían las casas residenciales que sin tener datos del propietario, el desarrollo arquitectónico y ornamental de las habitaciones de la villa desvela el carácter señorial del dominus rico como la villa de Fortunatus en Fraga, Huesca.

El segundo grupo son las mansiones residenciales que por su limitación documental y arqueológica permite desvelar su condición señorial debido a que se reduce únicamente al núcleo de la mansión, sin descontar que en esta casa con cierto lujo existiera un sector servil y agrícola. Estas villas se configuran en torno a un patio peristilo, lugar donde se ordenan las habitaciones de residencia en primer y segundo orden, según el lujo y ornamentación de los espacios habitados, número de dependencias secundarias o la presencia de un patio central generalizado. En Hispania se han estudiado tres tipos de villas: de núcleo peristilo con ambientes de recepción, (villa de Aguilafuente en Segovia), con ambientes de habitación secundarios, (la villa de Pujol de Benicató en Nules, Castellón), y cuyo peristilo es casi con exclusividad el único espacio descubierto, (la villa de El Santiscal en Arcos de la Frontera).

El tercer grupo de villas señoriales son las casa de apariencia señorial aisladas geográficamente y de indeterminada tipología arquitectónica cuya característica es la ausencia del peristilo, es decir, no están determinadas por el núcleo de residencia del peristilo. En estas mansiones, lo que se encuentra en las escasas excavaciones, es la ornamentación arquitectónica de algunas habitaciones, decoración, pavimentos recubiertos por mosaicos, para poder considerarlos como residencia señorial como en la villa de Puig de Cebolla en Valencia.

El último y cuarto grupo son aquellas villas donde lo único descubierto son las termas. En el caso de que hubiera apartados aún queda por descubrir. Las termas están en la vivienda donde residía el dueño. Es el espacio mejor construido tanto por los materiales de construcción termales, como por la decoración del interior, como paneles estucados, mosaicos<sup>8</sup> como en la villa de Dueñas en Palencia.

Las villas romanas del litoral marítimo hispánico, según Gatti no se pueden considerar villas marítimas por no integrar en su domus el *xystus* y el barrio marítimo<sup>9</sup>. El único elemento en común a las villas de carácter marítimo de otras zonas del imperio (norte de África y la Península itálica), se encuentra en España en la villa de Centroña en Pontedeume, A Coruña. Este distintivo aspecto es la apertura al mar mediante un pórtico. Es la única estructura descubierta con un pórtico columnado sobre el acantilado. Se desconoce la distribución interna de la mansión, pero lo que se conoce de la ornamentación pictórica y estucada de la unidad arquitectónica, muestran una residencia de lujo marítima. Esto no significa que no haya otras villas conocidas que se encuentran junto al mar, (la villa de Campo Valdés en Gijón, Oviedo), pero no les condiciona el paisaje marítimo en la disposición arquitectónica de la mansión<sup>10</sup>.

#### LA VILLA, ESTABLECIMIENTO RÚSTICO

Son las villas donde sólo se conocen los espacios de explotación agraria o industrial, y por la falta de datos arqueológicos no se conocen las habitaciones de residencia. Mediante la villa extraurbana se difunde en Hispania un nuevo tipo de explotación agraria que transforma de forma generalizada las zonas del interior y de la costa, (la villa de Sentromá en Tiana, Barcelona), una de las diferencias entre la parte del norte y centro de Europa y el mediterráneo. La aparición en la zona norte de Europa de la *caruca* o arado pesado, en contraposición al *aratrum* ligero. El arado pesado era mucho más eficaz a la hora de cortar la tierra, pero nunca se llegó a generalizarse en el mediterráneo<sup>11</sup>.

#### LAS VIVIENDAS DE LA VILLA

---

<sup>9</sup> Gatti, C. *Le ville maritime italiche e africane*. Pág. 228

<sup>10</sup> Fernández Castro, M<sup>a</sup> C. *Op Cit.* Pág. 135-140

<sup>11</sup> Pounds, N. J. G. *la vida cotidiana, historia de la cultura material*. Pág. 109

<sup>12</sup> Biró, C. *Roman Villa in Pannonia*. Pág 45.

La mayoría de las villas hispánicas son del tipo “villa de peristilo” de influencia helenística, es decir, se reconoce en su planta como unidad arquitectónica central un peristilo frente a una menor representación de la villa de corredor de fachada de influencia nórdica.

Las razones de la primacía de este tipo de vivienda mediterránea, no sería en tanto por razones geográficas o sociales puesto que se generalizó en casi toda la península Ibérica en detrimento del tipo de bloque rectangular de tradición centroeuropea apropiado para las villas de un clima húmedo atlántico como la de Murias de Beloño en Cenero, Oviedo. El patio columnado se extendió en la región norte de la Península claro ejemplo es la villa de Liédena en Navarra, en la Meseta, la villa de Cuevas de Soria y en la costa como la villa de Río verde en Marbella en Málaga. Según Biró, el tipo de construcción de las villas no le influenció las condiciones climáticas o ambientales, sino por las condiciones sociales o tradiciones étnicas, es decir, de acuerdo a una moda<sup>12</sup>.

Las demás villas que por falta de medios en la arqueología que permitirían ahondar en un estudio de sus distintas habitaciones, patios, dependencias de labor, etc..., que permitirían una más clara clasificación. Se supone la existencia de un patio, un pórtico u otro elemento que pudiera englobar en dicha clasificación, esto ocurre en la villa de Daragoleja en Granada o la villa de Els Munts en Altafulla, Tarragona.

#### LA CASA DE LA VILLA DE PLANTA ALARGADA

Este tipo de casa presenta un único bloque compartimentado más o menos en su interior, con un pórtico al frente y con o sin torres en la fachada.

Villa encerrada en un rectángulo.- Este tipo de residencia es la construcción limitada a un rectángulo compartimentado en su interior, su origen se remonta a la cabaña indígena prerromana. Este

---

<sup>13</sup> Smith, J. T. Op. Cit. Pags. 23-26.

<sup>14</sup> Fernández Castro, M<sup>a</sup> C. Op. Cit. Pág. 153-158.

fenómeno se localiza en algunas de Europa, la Galia, Britania, Italia. En Hispania, esta continuidad sólo se atestigua en las termas del Cerrillo de Santa Cruz en Villajoyosa en Alicante o las de Solsona en Lérida, de dos yacimientos ibero-púnicos e ibérico respectivamente. La continuidad de la casa-granja de los habitantes prerromanos a la construcción de bloque rectangular romano es debido a las mejoras técnicas agrícolas y constructivas que trajo consigo la romanización. Con respecto a la subdivisión de las distintas funciones domésticas dentro del bloque rectangular se atestigua su continuación en las villas denominadas por Smith<sup>13</sup>, "halls" de Bélgica y de Germania. Las distintas ampliaciones de habitaciones en la villa fue el resultado de la adecuación de la granja prerromana al estilo de la vida romana.

La villa de corredor corresponde a un bloque rectangular con el añadido de una galería frontal con pórtico. Elemento de influencia itálica que condicionó de tal forma que facilitó la romanización en las técnicas arquitectónicas y sus materiales de construcción en el ámbito doméstica. La cimentación de piedra, muros de mampostería a los tejados de pajizo, apertura de ventanas. La moda de la galería frontal llegó a Hispania desde la Galia. Las villas de corredor, por los datos obtenidos, se evidencia la unión de la finalidad rústica y doméstica. Para Fernández de Castro hay un ejemplo en la villa de El Castillet en Murcia<sup>14</sup>.

La villa con torres en la fachada es la villa de corredor con una edificación con dos torres en las esquinas para realzarlas sin sobrepasar la altura del edificio. Su funcionalidad es posible que este edificio se utilizase para recepción a las visitas y la celebración de fiestas. Pudo haber una edificación con torres, en el sector B de la villa de Murias de Beloño en Cenero, Asturias. Exceptuando este caso hipotético, no existe evidencias arqueológicas de la construcción de este tipo de villa, sin embargo, reflejado en muchos mosaicos de la Península Ibérica. Está representada una villa torreada, en el mosaico de una de las exedras del octógono central de la villa de la Vega baja de Toledo, o en la cúpula musivaria de la villa de Centcelles, en Constantí, Tarragona, donde aparece una villa con frontón y torre.

---

<sup>15</sup> Fernández Castro, M<sup>a</sup> C. Op. Cit. Págs. 160-170.

<sup>16</sup> Fernández Castro. M<sup>a</sup> C. Op. Cit. Págs. 171-190.



La villa de pórtico, son las que pertenecen, por su ubicación y monumentalidad al concepto romano, *amoenitas locorum*, aplicado a la villa residencial de lujo. Una de las características de esta mansión es que está inmersa en el paisaje donde se encuentre, mar, un lago, en una colina, etc..., en Hispania el único ejemplo es el citado pórtico de Centroña en Pontedeume, A Coruña.

La villa de patio son aquellas donde las distintas dependencias de labor y vivienda están englobadas en torno a un patio. Esta forma de organización tiene dos vertientes, el patio interior que actúa como elemento homogéneo e integrador de todas las edificaciones de la villa, la villa de Nuestra de la salud en Sabadell en Barcelona. Por el contrario, está la villa que tiene las distintas construcciones anexas en un patio abierto y exterior que interviene como medio unificador de la misma, la villa de Can Cans en Sant Andreu de Llavaneres en Barcelona<sup>15</sup>.

#### LA CASA DE PERISTILO

Es la vivienda de ámbito rural más extendida en Hispania, una casa con un patio porticado generalizado tanto en las casa residenciales como en la señoriales de núcleo de peristilo, siendo la columnata del peristilo distintivo de lujo y ornamentación. La difusión de este patio-peristilo fue debido más por razones sociales que por razones climáticas. La tipología de las casas de peristilo es:

La casa de atrio en la zona de hispánica se presenta como una unidad menor dentro se una edificación doméstica con un espacio central donde se ubica el atrio. La poca repercusión del atrio en la arquitectura doméstica-rural se reduce a las cuatro basas equidistantes en la villa de Falces.

La casa de atrio y peristilo es la continuación del anterior tipo pero con la introducción de una columnata de origen helenístico como en la villa de Torre Llauder en Tarragona.

La casa de peristilo se subdivide:

---

<sup>17</sup> Fernández Castro. M<sup>a</sup> C. Págs. 200-221.

Las villas con espacio ajardinado rodeado de pórticos. El jardín le otorga al patio-porticado un ambiente dedicado al paseo y la reflexión. Los restos encontrados relacionados con el jardín son canales, piletas semicirculares, pozos o estanques para irrigar las plantas. El jardín de la villa de Fortunatus, en Huesca.

Las villas con patio rodeado de pórticos con su columnata formando un espacio cerrado cuadrangular. La villa de Almenara de Adaja en Valladolid.

Las villas con peristilo doble, es multiplicar los patios porticados dotando de lujo a las arquitectura doméstica. La villa de Quintanares de Rioseco en Soria<sup>16</sup>.

#### LOS ESPACIOS DE HABITACIÓN EN LA VILLA

La distribución del espacio de la vivienda señorial en habitaciones decoradas, sus ornamentos y función, para Vitruvio era lo que reflejaba la forma de vida de sus moradores, (VI, 5). En los distintos espacios de habitación están sometidos a la distribución de la planimetría de los dos tipos de villa, de planta alargada y de peristilo. Las estancias aunque son comunes, están organizadas arquitectónicamente según el tipo de casa de peristilo de tradición helenística o de corredor en la fachada de tradición nórdica. El triclinio, la sala de recepción, las habitaciones privadas y las estancias comunes son concebidas en lugar, amplitud y ornamento de una forma diferente en la zona del norte y centro Europa que la zona mediterránea. Cuando el triclinio y la sala comunitaria se reúnen en una misma sala, en la villa de peristilo es la acomodación de la misma sala de la domus urbana a la domus rústica. En la villa nórdica de corredor, resulta ser una construcción autóctona acomodada a la norma romana.

En cuanto a las villas hispánicas, en las villas de peristilo se le da mucha importancia a la estancia de aparato o triclinio más que a otras habitaciones que dependen su rango por como esté decorada. Las

---

<sup>18</sup> V.V.A.A. Mosaicos romanos de Lérida y Albacete. Pág. 37.

villas que corresponden al tipo corredor, las de patio, se determina la funcionalidad de sus espacios, su forma en planta, como la sala octogonal de la villa del Ramalete en Tudela, Navarra, al tener esta característica distinta con respecto a las demás habitaciones domésticas se puede apuntar su función de recepción.

Las habitaciones señoriales son el guía de una vivienda noble. Hay dos, el triclinio o triclinium y la sala de recepción, en algunos casos se encuentra en una única sala. El triclinio es una pieza de recepción reconocible por la huella que deja marcada en el suelo los lecti triclinares o algunos detalles secundarios como la entrada tripartita, el pavimento en forma de U. A partir del siglo II d. C., se va transformando en una estancia engrandecida. El salón de la casa residencial o el oecus, es sala más amplia, con una cabecera realzada en ábside o testero poligonal. En las villas romanas hispánicas, el oecus y el triclinium, pueden ser de planta rectangular o absidiada. Se generaliza como norma que el oecus es de mayor dimensiones y suntuosidad, sin embargo, su identificación está según las características intrínsecas de cada una de ellas. Pueden ser, estancias señoriales de planta rectangular, con ábside semicircular, de cabecera poligonal, dobleabsidiadas, triabsidiadas, de planta circular u octogonal.

Los cubícula son los espacios de habitación de menor dimensión y forma rectangular. Se ordenan dentro de la casa en hilera con acceso desde el peristilo, los pasillos de la entrada, corredores de distribución. Su función más certera es la de dormitorio. Estas habitaciones también se han hallado restos decorativos de pavimentos cubiertos por mosaicos o mortero (signinum).

#### LOS ESPACIOS FUNCIONALES DE LA VILLA

Los establecimientos de función servil y de explotación agrícola-industrial de las villas en España, aparecen en las grandes villas urbano-rústicas, la villa de Liédena en Navarra, en las de plan diseminado, la villa de Murias de Beloño en Cenero, Oviedo o en las de establecimiento rústico, la villa de Paulenca, Navarra. Según su función: se distinguen por un lado, las dependencias de función doméstica. Los elementos encontrados en estas cámaras con carácter no señorial,

como pavimentos de signinum, canalizaciones de desagüe, bodegas, cocinas, para Vitruvio (VI, 6,1), el lugar más abrigado del patio debería ser asignado a la cocina. Estas habitaciones corresponderían a los sirvientes y a la función doméstica. Por otro lado se encuentra las dependencias de función agrícola, se utilizan para el almacenaje de cereal, prensas de aceite, establos de animales ovino y bovino<sup>17</sup>.

#### LAS VILLAS ROMANAS DE ALBACETE, CIUDAD REAL Y TOLEDO

##### PROVINCIA DE ALBACETE

##### VILLA ROMANA DEL CAMINO VIEJO DE LAS SEPULTURAS:

La provincia de Albacete, gracias a su riqueza agrícola, contó con buenas villas de explotación como la Villa romana del Camino Viejo de las Sepulturas (Balazote). Esta villa se encuentra localizada en el Km. 26 de la carretera Córdoba-Valencia y fue excavada entre los años 1969 y 1975, sacando a la luz un total de cuarenta y una estancias, además de un conjunto termal dotado de Caldarium, laconicum, apodyterium e hipocaustum. En esta villa destaca el hallazgo de dos fragmentos de esculturas atribuidas a Diana, así como acuñaciones monetarias de época de Trajano, Alejandro Severo y Probo. También se han recogido lucernas que datan de los siglos II y III, así como un fragmento de Terra Sigillata sudgálica atribuida al taller de Crestio II ó Crucuro. Pero son sin duda los mosaicos de esta villa lo más interesante.

Los mosaicos hallados en Balazote pertenecen, casi en su totalidad, al conjunto termal de esta villa, en la que se encuentran revisitando suelos y paredes, aunque de estos últimos sólo se conservan algunos restos que no nos permiten un estudio completo<sup>18</sup>.

La parte más característica de esta villa son los mosaicos de sus suelos y que a continuación pasamos a describir:

- Habitación II. Esta estancia ha sido identificada como el apo-

---

<sup>19</sup> V.V.A.A. Mosaicos romanos de Lérida y Albacete. Pág. 44 y 69.

dyterium de las termas. Se trata de una habitación rectangular con bancos corridos en sus frentes en la que se hallaron mosaicos parietales de esta caídos boca abajo en el suelo de la habitación.

- Habitación III. Se trata de una estancia que comunica con la habitación XII a través de un pasillo (IV) que también comunica con la habitación II. En esta estancia se halló un mosaico de 5 x 4,46 metros y con un tamaño de teselas de entre 0,6 y 1,6 centímetros en colores blanco, negro y rojo. Este mosaico presenta una orla exterior en la que aparece en el centro (sólo en uno de los lados) una pelta con espirales saliendo de sus puntas y con una flor de loto en su interior flanqueada por dos flores de tres pétalos, una a cada lado. La siguiente orla presenta un dibujo de alternancia de rombos y hexágonos. Estos últimos presentan en su interior decoraciones de diabólos negros, flores de tres pétalos, triángulos y elipses. Más al interior aparece una tercera orla delimitada por dos líneas negras, en cuyo interior aparece una fila de triángulos tangenciales. Una nueva orla interior nos muestra el motivo central, que esta formado por meandros de líneas rectas con otros de líneas dobladas. En el centro del mosaico aparece la cara de Medusa, de la que sólo se conservan las alas y algunas de las espirales que formaban su pelo<sup>19</sup>.
- Habitación VII. Formada por un espacio central en el que se insertan dos piscinas (VI y VII). La piscina denominada como—habitación VI tenía unas escaleras y un banco corrido que la rodea<sup>20</sup>, encima del cual apareció un mosaico formado por teselas de piedra y pasta vítrea en colores blanco, negro, rojo, ocre, amarillo, verde y turquesa. De este mosaico, posiblemente de tema marino, puede distinguirse la cabeza de un delfín como el motivo mejor conservado<sup>21</sup>, ya que el resto de fragmentos son tan pequeños que no permiten un estudio del mosaico.

---

<sup>20</sup> Op. Cit. Pág. 38.

La habitación VII propiamente dicha apareció un mosaico debajo de una capa de mortero rojizo de tres centímetros de grosor idéntico al que formaba parte de las paredes de la habitación y que, según el diario de excavación, habría sido colocado encima del mosaico ya en época antigua debido al mal estado del mismo<sup>22</sup>. Su decoración estaría formada por teselas de entre 0,8 y 1 centímetro en colores negro, rojo, amarillo y marrón, con unas medidas de 4,55 x 4,60 metros y su orla exterior la forman peltas cruzadas con nudos de Salomón y separadas entre sí por pares de sandalias. El centro del mosaico lo decoran tres hileras que alternan rectángulos y círculos. Los rectángulos están trenzados en sus marcos y rodeados de peltas y hojas lanceoladas en las esquinas. Los círculos alternan en su interior nudos de Salomón dentro de un rectángulo y coronas de trenzas con un círculo en el centro<sup>23</sup>. Todas las partes que quedan vacías entre círculos, cuadrados, peltas y hojas lanceoladas se rellenan en medio con triángulos y rombos.

- Habitación X. Esta habitación se compone de una estancia con tres ábsides en la que se encontraron fragmentos del mosaico, así como restos del estuco de las paredes, las cuales presentan una decoración floral<sup>24</sup>. El mosaico, del que se conservan algunos fragmentos estaba formado por una alfombra de cuadrados entre peltas decoradas con nudos de Salomón y rodeados por una orla exterior de meandros. Los mosaicos de los ábsides están formados por diábolos negros sobre fondo blanco.
- Habitación XIII. En ella hallamos una habitación absidial de la que se conservaron algunos restos de mosaicos, así como fragmentos de cerámicas y mármoles, todos ellos muy deteriorados debido al hundimiento del suelo de la habitación que se produjo a causa de los años que genera el calor en las estancias dotadas de hipocausto.

---

<sup>21</sup> V.V.A.A. Mosaicos romanos de Lérida y Albacete. Pág. 46.

<sup>22</sup> V.V.A.A. Mosaicos romanos de Lérida y Albacete. Pág. 38.

<sup>23</sup> Op. Cit. Pág. 42-43

<sup>24</sup> Op. Cit. Pág. 38

- Habitación XXI. Es contigua al apodyterium y comunica con la habitación XXII. La excavación de esta estancia dio como resultado la aparición de un mosaico muy bien conservado. Está formado por teselas de entre 0,8 y 1,3 centímetros en colores blanco, negro, amarillo y rojo, y con una superficie de 5,95 x 3,05 metros. La orla exterior esta formada en tres de sus lados por un ajedrezado de cuadrados amarillos y blanco alternativamente. Estos últimos llevan en su interior un cuadrado de color amarillo. En el cuarto lado nos aparecen tres hileras de rombos negros y blancos de forma alternativa. En el centro encontramos un trenzado.<sup>25</sup>
- Habitación XXII. En esta habitación apareció el llamado "mosaico de Océano", con unas dimensiones de 5,98 x 6,61 metros y unas teselas de entre 0,8 y 1,2 centímetros en las que se alternan teselas de piedra en colores blanco, negro, rojo, amarillo y marrón, con teselas de pasta vítrea en colores verde, azul y negro que forman una primera orla exterior de meandros, una más interior de trenza con cuatro cuadrados rellenos con nudos de Salomón en los vértices. La siguiente orla la forma una decoración en T y, más al interior, otra orla de trenza. En el centro del mosaico aparece el busto de Océano dentro de un hexágono y rodeado por dos filas de rectángulos con trenzado interior. Hacia fuera se forman dos círculos; en el primero de ellos se intercalan triángulos y cuadrados. Los cuadrados aparecen con trenzado interior y los triángulos con decoración interior de una pelta con un triángulo debajo de esta. En la segunda línea, formada por trapecios y cuadrados, estos últimos aparecen con un trenzado interior, uniéndose entre ellos mediante dos filas de cuadrados que forman un ajedrezado y los separan de los trapecios, que en su interior albergan peltas uniéndose entre ellos con un trenzado que conecta con la trenza exterior. En las esquinas estarían los cuatro vientos de

<sup>25</sup> Op. Cit. Pág. 38.

<sup>26</sup> V.V.A.A. Mosaicos romanos de Lérida y Albacete. Pág. 40.

<sup>27</sup> V.V.A.A. Mosaicos romanos de Lérida y Albacete. Pág. 47.

los que sólo se conserva uno de ellos.

Mosaico de Océano

Fuente: V.V.A.A. Mosaicos romanos de Lérida y Albacete.

- Habitación XXXII. Esta habitación sólo dio restos de teselas sueltas entre el material de relleno.
- Habitación XXXIII. Se trata de una gran habitación rectangular en la que apareció un mosaico de peces de 1,62 x 5,04 metros con teselas de entre 1 y 1,5 centímetros en blanco, rojo, beige, marrón, turquesa y azul. Está formado por una orla en uno de sus lados con cruces de Malta en el interior de círculos. Los otros tres lados llevan una orla con trenzado. El mosaico está compuesto por tres motivos distintos:
  1. Rectángulo formado por hileras de círculos con rosetas en su interior alternadas con rombos negros que tienen en su interior y rodeados de peltas que unen los rombos.
  2. Rectángulo con marco de trenza en el exterior y ovas el interior que envuelven los peces que forman este mosaico.
  3. Rectángulo rodeado por una orla de roleos. En el interior aparecen tres hileras de coronas de lado exterior curvilíneo dentro de estrellas recorridos por trenzas<sup>26</sup>.





Detalle de la planta de la villa del Camino Viejo de las sepulturas  
Fuente: V.V.A.A. Mosaicos romanos de Lérida y Albacete.

#### VILLA ROMANA DE HELLÍN:

De esta villa se tienen pocos datos, ya que se encuentra muy arrasada ya que la estructura de la casa estaba formada por paredes de adobe. A este hecho hay que añadir que hoy en día es atravesada por la carretera Madrid-Cartagena.

Los mosaicos de esta villa se encontraban en la zona residencial de la misma, la cual se localizaba en la zona más protegida contra los fríos vientos del norte. En esta zona de la villa se han rescatado fragmentos de Terra Sigillata, mientras que en la zona destinada a las labores agrícolas y a las viviendas de los agricultores se reconoce por la aparición de abundantes restos de cerámicas comunes o de tradición indígena, así como fragmentos de dolia y de pondera. También hay que destacar la aparición de dos mosaicos: el "mosaico del triclinium" y el "mosaico del calendario".

El "mosaico del triclinium" mide 6,38 x 4,29 metros y el tamaño de las teselas varía entre 0,2 y 0,8 centímetros en colores blanco, negro, rojo, amarillo y marrón. Según S. Ramallo y J. A. Jordán dicho mosaico tiene forma de T + U. En la "U" se aprecia un damero de rombos



blancos y negros sobre los cuales se superponen líneas secantes que forman flores con cuatro pétalos; a continuación una serie en colores negro, beige y blanco a los que le sigue una trenza de cuatro cables

<sup>28</sup> V.V.A.A. Mosaicos romanos de Lérida y Albacete. Pág. 49.

sobre fondo negro. Después nos encontramos una banda blanca entre dos franjas negras, un roleo de acanto con animales en el interior, de nuevo una franja blanca y, seguidamente, línea de escuadras alternativamente invertidas, franja blanca y orla de cintas que se entrecruzan en colores negro, amarillo y rojo atravesadas por una línea de espiga con florones en los ángulos entorno a un rectángulo cubierto de opus signinum<sup>27</sup>.

La parte del mosaico en forma de "T" está mal conservada, por lo que sólo se pueden estudiar dos fragmentos; el primero de ellos presenta una decoración de bandas con trenza de cuatro cables que enmarcan grandes círculos secantes que determinan cuadrados curvilíneos y elipses dispuestos en estrellas de ocho puntas. El segundo motivo decorativo que se ha podido estudiar en esta parte del mosaico tiene dos fragmentos diferentes:

- Fragmento decorativo con elipses de motivos florales entre rectángulos curvilíneos con estrellas florales que llevan en su interior la cruz de Malta.
- Fragmento decorado con el mismo dibujo que el anterior, pero del que se conserva también la banda en forma de trenza.

Este mosaico se puede datar entre finales del siglo II y principios del siglo III<sup>28</sup>.

El "mosaico del calendario" tiene unas dimensiones de 7 x 7 metros y sus teselas miden entre 0,3 y 0,5 centímetros en las figuras y 1 centímetro en la orla. Su esquema está formado por octógonos curvilíneos con doble círculo en las esquinas u unidos por elipses. Los círculos están decorados con escenas campestres y mitológicas, mientras que los octógonos llevan representados los doce meses del año (octógonos exteriores) y las cuatro estaciones (octógonos interiores). Las elipses por su parte están decoradas interiormente por motivos florales.

La orla exterior es de filas de rombos entre rectángulos con bandas de colores negro, blanco y marrón. Los lados están decorados

---

<sup>29</sup> V.V.A.A. Mosaicos romanos de Lérida y Albacete. Pág. 50.

con semicírculos vegetales en su interior y una banda en forma de "S". Más hacia el interior una banda blanca entre dos negras y una segunda trenza.

En lo que se refiere a las escenas campestres, de las nueve escenas que poseía este mosaico en origen solo se conservan cinco. Las figuras representadas son pastores (primer y segundo medallón), cabras (primero, segundo y tercer medallón) bóvidos (cuarto medallón) y árboles ( primero, segundo y cuarto medallón) principalmente.

La única escena mitológica representada y conservada en este mosaico nos muestra la lucha entre Eros y Pan, interpretada como la lucha entre la fuerza y el intelecto<sup>29</sup>.

Las escenas de las cuatro estaciones presentan un estilo fuertemente ilusionista, ya que en ninguna de ellas se representa el suelo ni las sombras y las figuras adquieren la cualidad de estar suspendidas en el espacio.

Se ha perdido casi por completo la escena que representaba la primavera, de la que sólo se conservan sus piernas danzantes, un fragmento de su acompañante y los cuernos de un sátiro.

El verano representado por una figura femenina desnuda que sostiene, enrollado en su brazo izquierdo, un velo que le cuelga hasta la pierna derecha. Con su brazo derecho sujeta una palma mientras su cabeza coronada gira hacia su acompañante, el cual levanta su brazo izquierdo en actitud danzante.

Al otoño lo representa una dama vestida con una túnica, dejando al descubierto sus brazos y su pecho derecho. La cabeza aparece coronada de pámpanos y su mano izquierda sosteniendo una copa mientras su derecha sujeta un cayado. Su acompañante, desnudo casi totalmente (sólo lleva una piel sobre la espalda), lleva en su mano derecha un cesto de uvas.

El invierno está representado por una dama con el cuerpo cubierto totalmente con su túnica y con un manto en la cabeza. Aparece acompañada de un sátiro que toca la flauta y a la cual coge con la mano derecha. Su mano izquierda sostiene cuatro hojas, símbolo de

---

<sup>30</sup> V.V.A.A. Mosaicos romanos de Lérida y Albacete. Pág. 50-51.

la estación a la que representa<sup>30</sup>.

De los mosaicos que representan los meses del año se han perdido algunos. Cada mes tiene representada a su divinidad tutelada; así aparece Venus en abril, Mercurio en mayo, etc.

El mes de abril lo representa una mujer semidesnuda a lomos de un animal medio hombre medio bestia que representa en signo de tauro. La dama (que podría ser Venus) sostiene junto al animal un velo en alto.

Mayo esta representado por Mercurio, que aparece portando un caduceo. Mercurio es levantado en alto por un hombre desnudo y alado que podría ser géminis y que lleva en su brazo izquierdo a dos niños, uno de los cuales porta en su mano una maza, y que serían Apolo y Hercules.

Agosto está personificado por una mujer que se identifica con Diana y que lleva zapatos altos y sostiene una lanza en su mano derecha. Cabalga a lomos de un centauro que sujeta una flecha con su mano derecha.

Septiembre, representado por un hombre con barba que sostiene unas tenazas y que se identifica como Vulcano, aparece acompañado de un varón desnudo con una balanza en su mano (libra) y un recipiente de hierbas en la otra, mientras que su cabeza aparece coronada.

Octubre viene simbolizado por un hombre con la cabeza coronada por dos pinzas (escorpión) y que vierte un cesto de uvas. El individuo que le acompaña, vestido con una túnica que le deja al descubierto la pierna derecha, aparece ataviado con una coraza, por lo que se cree que es Marte, aunque no porte armas sino una trompeta en su mano izquierda.

En noviembre aparece una mujer con velo sentada sobre un centauro que representa a sagitario y que se encuentra en acción de dispara un arco. La mujer sostiene un cetro en su mano izquierda y un vaso en la derecha.

Diciembre representado por capricornio, se nos muestra con un

---

<sup>31</sup> V.V.A.A. Mosaicos romanos de Lérida y Albacete. Pág. 51.

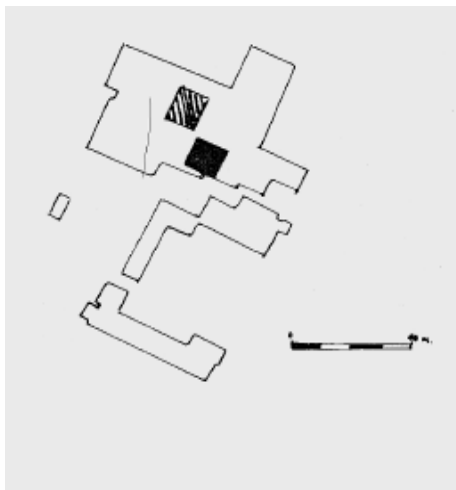
<sup>32</sup> V.V.A.A. Mosaicos romanos de Lérida y Albacete. Pág. 54-55.

mosaico en el que aparece un joven que apoya su cabeza en su brazo izquierdo mientras que con el derecho sostiene una lanza. Tanto este como el anterior se encuentran muy deteriorados<sup>31</sup>.

VILLA ROMANA DE LA CASA DE LOS GUARDAS (TARAZONA DE LA MANCHA):

Esta villa fue excavada en 1977 por S. De los Santos. En los trabajos realizados en la villa de los Guardas se sacó a la luz tan sólo una pequeña parte de la villa. En concreto, una habitación cuadrada que tenía un ábside sobreelevado adosado a uno de sus lados y a la que se accedía a través de un escalón, estaba adornada con un pavimento de opus sectile. En la habitación se hallaron cuatro mosaicos separados entre sí por un pasillo en forma de cruz y realizada con placas triangulares mármol verde y blanco<sup>32</sup>.

El primero de los mosaicos, hallado en el ángulo noroeste de la habitación, está decorada con una orla exterior de trenzas, línea blanca y cuatro triángulos decorados en su interior con círculos en los que se dibujan nudos de Salomón, y cuadrados que se decoran a su vez con cuadrados más pequeños en su interior. Estos triángulos, ubicados en las esquinas, tienen un borde interior curvo que se adapta a un círculo de trenza. A continuación, dos cuadrados de trenza



Detalle de la Ubicación de los mosaicos de Hellín y su planta  
Fuente: V.V.A.A. Mosaicos romanos de Lérida y Albacete.

superpuesta forman una estrella de ocho puntas entre las puntas de las cuales aparecen triángulos curvilíneos con sogueado. El octógono resultante en el interior lo ocupa la figura de una ménade corriendo y de la que sólo han llegado hasta nosotros parte de sus piernas y algo de su vestido, así como el dibujo de una rama. También se han conservado las dos últimas letras de una inscripción (...VS). Este mosaico tiene unas dimensiones de 2 x 2 metros y unas teselas de entre 0,5 y 1 centímetro en colores blanco, rojo, amarillo, negro y marrón. También tiene teselas de pasta vítrea en color azul-claro.

La destrucción de estas escenas en los mosaicos ha sido atribuida al cristianismo. De esta acción tenemos atestiguado otro ejemplo en el "mosaico de las panteras" de Albadalejo<sup>33</sup>.

El segundo mosaico, descubierto en el ángulo sureste de la habitación, también tiene unas medidas de 2 x 2 metros, y unas teselas de entre 0,5 y 1 centímetro en colores blanco, negro, amarillo y marrón. Su decoración consiste en un meandro con rectángulos entre los brazos de la cruz y decorados con rosetas, rombos con cruces de Malta en su interior, cuadrados con otros de tamaño más pequeño en su interior y cuadrados con rombos y cruz<sup>34</sup>.

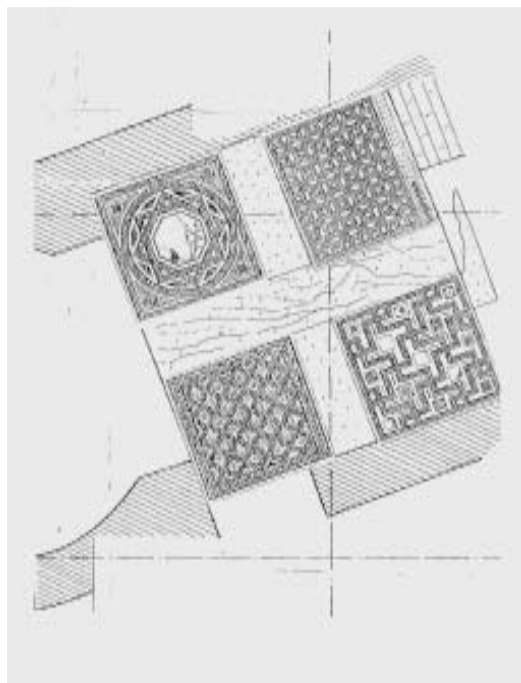
El tercer mosaico, de 2 x 2 metros y unas teselas de entre 0,5 y 1 centímetro en colores blanco, amarillo, negro y marrón fue encontrado en el ángulo noreste de la habitación y presenta una decoración de red de cables con cuadrados en el interior y hexágonos en el exterior que terminan en pentágonos en los márgenes del tapiz. En un lateral nos aparece una orla formada por una fila de triángulos que se tocan tangencialmente. Este mosaico tiene un paralelismo claro en la villa de Rielves.

El cuarto y último mosaico posee unas dimensiones y un tamaño de teselas iguales a los tres anteriores. Su decoración consiste en una orla exterior de ovas con triángulos en su interior, de la que sólo se conservan dos ovas y media. A continuación cinta blanca y orla de trenza. El interior se adorna con bipennes de lados por una trenza exterior. Su interior se adorna con dos hojas lanceoladas contrapuestas.

---

<sup>33</sup> V.V.A.A. Mosaicos romanos de Lérida y Albacete. Pág. 55-56.

<sup>34</sup> V.V.A.A. Mosaicos romanos de Lérida y Albacete. Pág. 56.



Restitución de los mosaicos de Tarazona  
Fuente: V.V.A.A. Mosaicos romanos de Lérida y Albacete.

## PROVINCIA DE CIUDAD REAL

### VILLA ROMANA DE ALCÁZAR DE SAN JUAN:

La aparición de esta villa se produjo de forma fortuita al realizarse unos trabajos de mejora de las infraestructuras del municipio, entre las calles Carmen y Gracia, en el año 1952.

Las excavaciones sacaron a la luz una villa de 400 metros cuadrados de la que se conservaban apenas 30 centímetros de la estructura

---

<sup>35</sup> Blázquez, J. M. Mosaicos romanos de la RAH, ciudad Real, Toledo, Madrid y Cuen-

de sus muros, realizados con la piedra roja propia de la zona. Su avanzado estado de destrucción hace que lo más característico de esta villa sean sus mosaicos.

El arqueólogo que excavó la villa de Alcázar de San Juan, J. San Valero, advirtió una reutilización de esta villa en un momento posterior, probablemente en época islámica.

Los mosaicos parecen ser todos de la misma época y del mismo taller, que en sus obras llega a combinar hasta doce tonos diferentes de teselas (lo normal son cuatro o cinco colores como máximo. Dichas teselas varían en su tamaño entre 1 y 4 centímetros.

El primero de los mosaicos de los que se conservan varios fragmentos corresponde a un pavimento decorado con rectángulos en los vértices de los cuales se colocan cuatro peltas cuyas espirales laterales se disponen haciendo en el vacío central el dibujo de una cruz. En el interior de esta cruz se alternan dos motivos: rosetón de pétalos con círculo en el punto en el que se corta; rombo con cruz de Malta en su interior. Dichos rectángulos van separados unos de otros por calles que forman una cuadrícula. En los puntos en los que se cortan dichas calles encontramos rectángulos que albergan en su interior otro de menor tamaño<sup>35</sup>.

El siguiente mosaico, en el que se utilizaron teselas de colores teja, rojo, marrón, amarillo, blanco, negro y gris, y que también se conserva fragmentado, está formado por rectángulos que contienen en su interior cuatro hojas de acanto sobre la que se asienta un rosetón de cuatro hojas con círculo en el centro. Entre las hojas de acanto aparece una cruz. Las orlas exteriores las forman una primera, continua al rectángulo con una cinta ondulada con flor de loto entre hojas, y una segunda con decoración de tallo con hojas lanceoladas colgadas a estos. A dicha cenefa le sucede otra de forma ondulada. Existen fragmentos en los que las cruces existentes entre las hojas se encuentran en número de cuatro o cinco.

Otro fragmento de esta villa muestra una decoración de dos capullos con un tallo enrollado en espiral y otro capullo. El tallo está formado por cuerpos en forma de cornucopia que se encuentran es-

---

ca. Pags. 23-24.



trangulados<sup>36</sup>.

Tres fragmentos, aunque de pavimentos diferentes, presentan una decoración muy similar, consistente en una franja ondulada que rodea al tapiz, cuya decoración es de cuadrados con calles de guiloches y cuadrados blancos en las cruces. El interior del cuadrado lo forman dos tipos de diferentes dibujos: el primero consiste en cuatro hojas de acanto que forman un aspa y entre las que se intercala una flor de loto hasta hacer un total de cuatro. El segundo de los motivos es un rectángulo curvilíneo con puntas de hoja de acanto en los ángulos y zarcillos en el centro. El interior está decorado con un rosetón de ocho pétalos con círculo en el centro.

El siguiente tipo decorativo de mosaicos de esta villa está formado por rectángulos en espiral, orla ancha de cinta ondulante con flores de cuatro pétalos y rectángulos con una corona en su interior. La orla que envuelve estos mosaicos consiste en una tira de rombos entre dos bandas formadas por elipses y rombos. En los espacios que quedan entre dichos rectángulos aparecen hojas lanceoladas y de seis pétalos, y zarcillos.

La decoración de otro fragmento de mosaico es hilera de peltas alternadas entre dos bandas negras y a continuación una orla de tallos en espiral entre dos líneas e hilera de ondas.

Otro tipo de decoración hallada en otro resto de pavimento está formado por hileras de rombos alternadas con filas de hexágonos. Por último también se documentaron restos de pavimento con decoración de cuadrados y corona. Entre los cuadros aparecen dos peltas contrapuestas con los tallos enrollados sobre sí misma encima de una pelta y con una flor entre ellas a modo de separación<sup>37</sup>.

Todos estos fragmentos de mosaico arrojan a la villa y Alcázar de San Juan la cronología de s. IV, al menos en la elaboración de los pavimentos.

---

<sup>36</sup> Blázquez, J. M. Mosaicos romanos de la RAH, ciudad Real, Toledo, Madrid y Cuenca. Pags.24-25.

<sup>37</sup> Blázquez, J. M. Mosaicos romanos de la RAH, ciudad Real, Toledo, Madrid y Cuenca. Pags. 24-27.

<sup>38</sup> Blázquez, J. M. Mosaicos romanos de la RAH, ciudad Real, Toledo, Madrid y Cuen-

### VILLA ROMANA DE PUENTE DE LA OLMILLA (ALBADALEJO):

Esta villa fue excavada en 1974 y sacó a la luz una parte de esta, consistente en dos habitaciones que comunican entre sí a través de un pasillo, todo ello decorado por mosaicos en sus suelos muy bien conservados, aunque los que se encontraban más al sur de la mayor de las habitaciones había sido dañado por las labores agrícolas realizadas en la zona.

Planta de la villa de Puente de la Olmilla  
Fuente: Blázquez, J. M. Mosaicos romanos de la RAH,  
ciudad Real, Toledo, Madrid y Cuenca

El primer mosaico, en colores verde, rojo, ocre, blanco y negro, fue casi destruido por los arados. Está formado por una franja de eslabones que en los ángulos se transforman en cuadrados blancos que albergan en su interior una flor geométrica en cruz. El interior lo forman rombos policromos y paralelogramos delimitados por líneas de teselas negras y decorados con nudos y flores de varios colores. Los laterales se completan por medio de triángulos.

El tapiz central viene enmarcado por una trenza policroma sobre fondo negro en un dibujo central de círculos grandes y pequeños, también de trenza, y unidos entre sí. En el interior de los grandes aparecen cuadrados con decoración de dos tipos: los que vienen con trenza y rombo en el interior y los que aparecen con marco quebrado y cuadrados con decoración de peltas en su interior. Los rombos vienen con decoraciones diferentes: de flor de cuatro pétalos, nudos de Salomón y rombos inscrito. Los espacios vacíos se rellenan con triángulos. Los círculos pequeños albergan en su interior otros círculos de menor tamaño. Los ángulos vendrían adornados por un cáliz de flor con tallos, de los que sólo se conservan dos de ellos.

---

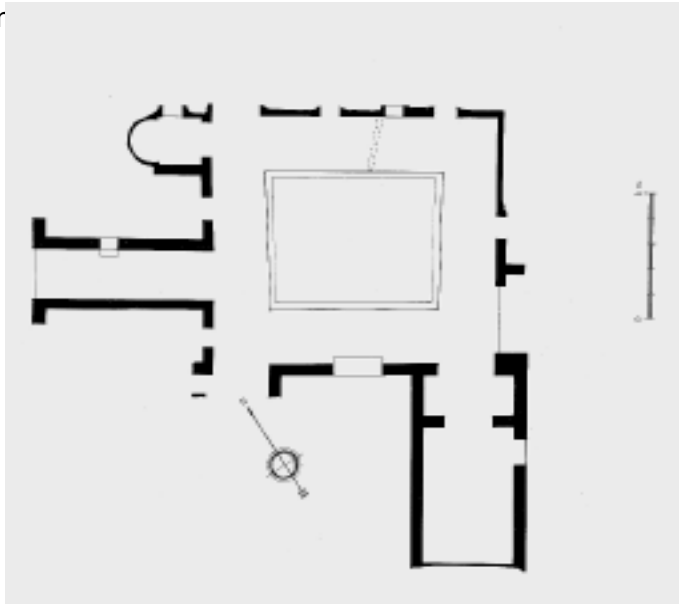
ca. Pags 29.

<sup>39</sup> Blázquez, J.M. Op. Cit. Págs 33-36.

La orla exterior está formada por meandros de esvásticas y cuadrados con decoración de flores de cuatro pétalos, flores policromas, nudos de Salomón, peltas y granadas con grandes tallos.

Sin duda, el mosaico más importante de la villa de Puente de la Olmilla es el “mosaico de las panteras”. Este tapiz está formado por un mosaico rectangular central y dos mosaicos más pequeños, también de forma rectangular unidos a él.

El rectángulo central lo forman a su vez tres rectángulos; de derecha a izquierda: el primer rectángulo está ocupado por la figura de una pantera



que en él podría estar representado algún tema báquico; en el tercero y último aparece una pantera corriendo.

La orla exterior está formada por rombos con flores de cuatro pétalos en las esquinas y triángulos entre los pétalos. Estos rombos se unen a peltas enfrentadas con decoración de trenzado, nudos de Salomón o rayas alrededor de una franja transversal. Los espacios curvilíneos interiores de las peltas se decoran con rombos que albergan cruces en su interior.

Los dos tapices laterales que se unen a este tapiz central son dos: el primero con decoración de ajedrezado, el segundo se divide en: imbricaciones por un lado y peltas entrelazadas por otro<sup>38</sup>.

Mosaico de las panteras

Fuente: Blázquez, J. M. Mosaicos romanos de la RAH, ciudad Real, Toledo, Madrid y Cuenca

## PROVINCIA DE TOLEDO

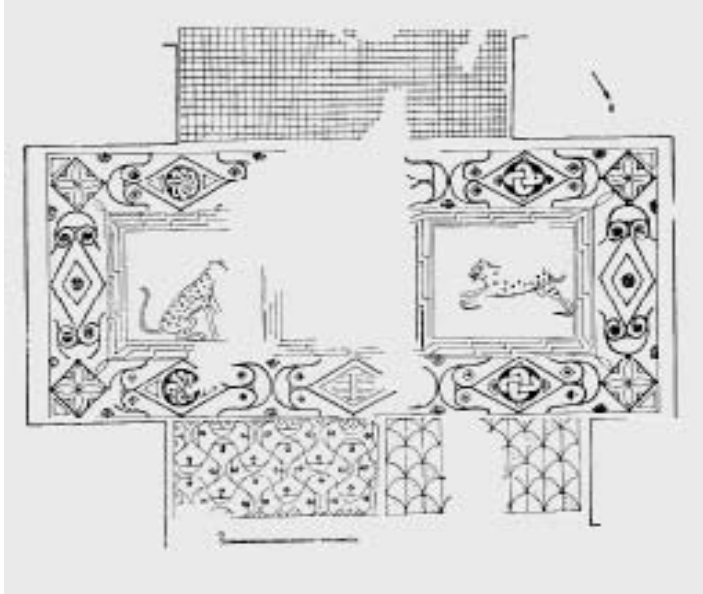
### VILLA DE LA VEGA BAJA DE TOLEDO:

De esta villa se rescataron dos mosaicos. El primero de ellos, con importantes desperfectos en el emblema central así como en el borde y en la zona superior, es de forma octogonal y en él encontramos varias figuras: una red cilíndrica, un edificio circular, uno rectangular y un pescador; un grupo de peces delante de él. El pescador tiene un pez pescado por la caña. Debajo de este pescador tenemos otro sentado sobre una roca, encima de las cuales se erige un faro. A continuación del grupo de peces aparece un puerto porticado y columnado con un barco atado en una esquina y en la otra vemos un mariner pescando. Mientras, debajo de éste, otra nave que se encuentra tripulada por dos personas y, enfrente de ellos, hay un edificio circular y un templete en el que se hallan dos personas. Delante de ellos un banco de peces. Encima de éstos dos edificios aparecen un templo rectangular y una corbita (nave de alta borda) llegando a una costa rocosa en la que hay atracados varios barcos. Más a la derecha se encuentra un barco de tres cuerpos que se unen mediante una pasarela de tres arcos a tierra y en el que hay un pescador trabajando. Debajo de este aparece un barco de cuatro remos con cuatro marineros. Delante de estos motivos, una corbita que remolca un barco de menor tamaño y, debajo de éste aparecen dos peces. El último motivo que aparece en este mosaico es un pescador con un timón y un mascarón de cabeza de cisne a sus espaldas. Todos estos elementos decorativos del mosaico se encuentran sobre un fondo neutro, lo que se identifica como el mar. Además, el estilo ilusionista del mosaico le confiere a sus figuras la sensación de estar "flotando" en el agua, mientras que el autor del mosaico muestra despreocupación a la hora de plasmar

---

<sup>40</sup> Blázquez, J.M. Op. Cit. Págs 43-46.

<sup>41</sup> Blázquez, J.M. Op. Cit. Págs. 46-47.



detalles en el tapiz.

Mosaico de escenas marítimas

Fuente: Blázquez, J. M. Mosaicos romanos de la RAH, ciudad Real, Toledo, Madrid y Cuenca

La orla exterior esta formada por una banda roja y otra negra. Flanqueando dos bandas blancas que enmarcan una espiral policroma sobre fondo negro. Más hacia el exterior nos aparecen dos bandas blancas separadas por otra en color rojo.

El segundo tapiz hallado en la Vega Baja mide 6,20 x 3,40 metros, representa un mar de peces enmarcados en un círculo negro. Más al exterior tenemos una orla de guirnalda de flores y frutas, una hilera de postas y círculo de trenzas, todo ello enmarcado en un octógono de trenzas y postas.

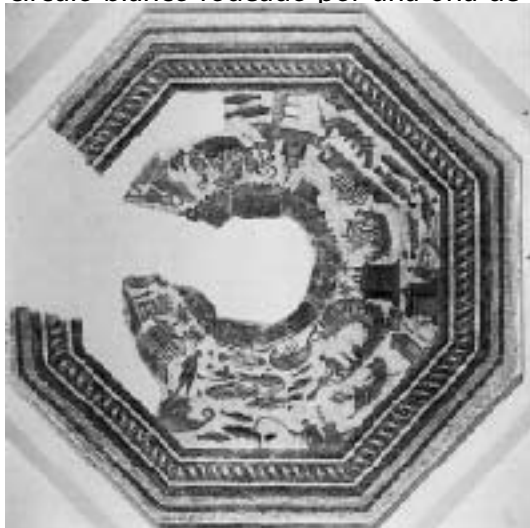
En cuatro de los lados del octógono surgen semicírculos con escenas campestres. El resto del tapiz esta formado por figuras geométricas separadas por una cinta de trenza que las delimita. En su interior aparecen frutas, espigas, uvas, serpientes, etc. En las cuatro esquinas las cuatro estaciones. El marco exterior esta formado por

triángulos blancos sobre negros que se tocan tangencialmente. La orla exterior la forman meandros unidos por uno de sus lados y rosetas dentro de doble línea de octógonos<sup>39</sup>.

#### VILLA DE TALAVERA DE LA REINA

Se trata de un mosaico rectangular con la orla de trenza y en el interior círculos y rombos decorados con trenza circular con flor de cuatro pétalos en el centro; ondas con nudos de Salomón en el centro; círculos con figuras geométricas con sus lados curvos. Los rombos llevan una decoración de escuadras y rectángulos en los bordes con nudos de Salomón en el centro; trenzas con rombos que en su interior albergan cruces de Malta; rombos con cruz en el centro y borde dentado.

A este mosaico también pertenece un medallón con el busto de un varón que ha sido identificado como el dueño de la villa, llamado ISEAUS. Se encuentra dentro de un cuadrado decorado con rectángulos de distintos tonos con cruces griegas. El barón aparece de frente dentro de un círculo blanco rodeado por una orla de trenza. Las es-



quinas del cuadrado las ocupan cuatro cráteras. Nuestro protagonista sostiene una cornucopia y viste túnica, lleva la raya al medio, lleva barba y un bonete circular en la cabeza. En su brazo izquierdo, deba-

jo de la cornucopia aparece un pez y en su mano derecha sostiene una manzana. A su espalda aparece una copa.

Esta moda de retratarse en los mosaicos será característica de la época Bajo Imperial, nuestro personaje alberga en un retrato las características de frontalidad, y movilidad, ojos grandes y penetrantes<sup>40</sup>.

#### VILLA ROMANA DE LAS TAMUJAS (MALPICA DEL TAJO)

Las excavaciones llevadas a cabo en los años cuarenta en la finca "Las Tamujas", en el término municipal de Malpica del Tajo. Sacaron a la luz una parte de las termas de la villa romana, así como distintos mosaicos en las diferentes habitaciones. Incluso un posible templo. La villa de las Tamujas tiene un patio central con peristilo de 15,50 x 4,90 metros pavimentado con mosaico. Este patio tiene dos exedras a los lados, que hacen que las medidas de éste aumente en 4,40 metros, cuyo suelo también estaba cubierto de mosaicos. A los lados de dichas exedras aparecieron cuatro habitaciones de 4,80 x 3,90 metros cada una. También se encontró un salón decorado con mosaico de 13,50 x 3,40 metros al que se accedía a través de dos puertas a cada lado de las exedras de 88 centímetros. Las termas tenían unas medidas de 10 x 10 metros y en ellas también se encontraron mosaicos.

El primero de los mosaicos que se va a estudiar es el que se halló, en el peristilo y que hoy se ha perdido. Constaba de una banda con decoración de hoja blanqueada por dos tallos enrollados, uno a cada lado mientras que en el lado opuesto las hojas iban enmarcadas por un tallo que haciendo ondas. En el interior, el tapiz estaba formado por círculos y rombos. Los círculos llevaban una decoración interior de coronas de hojas con rombo atravesado por una cruz en su interior. La decoración de los rombos consistía en una cenefa de ondas decoradas; con un interior que podía ser: cruz cuyas puntas tocaban los vértices del rombo. En el centro de la cruz cuadrada con flor de cuatro pétalos en formas de cruz; nudos de Salomón en el centro. El espacio intermedio entre círculo y rombo estaba ocupado por peltas

---

<sup>42</sup> Blázquez, J.M. Op. Cit. Págs 62-63.

contrapuestas separadas por un capullo. En este mosaico podemos apreciar una gran similitud decorativa con el tapiz hallado en Talavera de la Reina.

En la gran sala, dedicada al oecus o al triclinium, apareció un mosaico de 2,99 x 4,85 que consistía en una orlo exterior decorada con hojas de la que salían tallos curvos que unían unas hojas con otras. Las teselas de 1 centímetro eran de color negro, blanco, gris, rojo y marrón. El motivo central lo formaban peltas contrapuestas dos a dos y unidas entre sí. Este mosaico también tiene un paralelo claro en los mosaicos de Puente de la Olmilla, por lo que se piensa que podría pertenecer al mismo taller, ya que en ambos se ve la tendencia al horror vacui en sus composiciones. En una de las exedras del patio se descubrió otro mosaico hoy perdido, con decoración de octogónos entrelazados que formaban en su interior hexágonos y un cuadrado central que separaba los cuatro octogónos que se unían. El cuadrado y los hexágonos llevaban una decoración de cuadrado con flor en forma de aspa en su interior y dos triángulos que se unían por uno de sus vértices a los cuadrados. La orla exterior estaría formada por una franja en forma de ondas que se cierran formando semicircunferencias. Este mosaico debió pertenecer casi con total seguridad, al mismo artesano u oficina que los hallados en la villa de Alcázar de San Juan y a la misma corriente artística que los de Puente de la Olmilla y Rielves<sup>41</sup>.

#### VILLA ROMANA DE RIELVES

En 1780 Carlos III y el Conde de Floridablanca encomendaron a Pedro Arnal, director de arquitectura de la Real Academia de San Fernando, la labor de excavar dicha villa. El arquitecto publicaría en 1788 dos cuadernos sobre sus descubrimientos.

La villa que se encuentra a unos 3 kilómetros de Rielves en la finca (El Solado), se distribuye entorno a un patio de unos 21 metros de largo, cerrándose en un hemiciclo. Destacan sobre el resto por su tamaño dos habitaciones, ambas colocadas en el eje transversal del patio: la primera de ellas se localiza al norte, y es de planta rectangu-

---

<sup>43</sup> Blázquez, J.M. Op. Cit. Págs 64-65.



lar. La segunda es de planta circular y esta ubicada al sur del patio, rematando las paredes de la galería paralela al patio que finaliza en esta habitación.

A cada habitación rectangular se localiza cuatro habitaciones, también de planta rectangular, colocados dos a dos. Adosado a estas se encuentra un pasillo y un espacio circular. En el lado este encontramos tres habitaciones más con cabecera rectangular.

Las habitaciones de la villa se encuentra a distinto nivel salvando dicha diferencia con peldaños en las puertas<sup>42</sup>. Las paredes de la villa, según Arnal, estaban hechas de mampostería y las aberturas de las puertas de ladrillo, todo ello trabado con una mezcla de cal y arena ofreciendo mucha solidez.

Arnal nos describe la sala "F" en extremo norte como el Caldarium, ya que nos habla de un hipocaustum con pilae que forman cuatro hileras. Además de poseer un arco abierto de ladrillo (boca del horno), así como la aparición de Tubuli de 0,0067 metros de diámetro. En las paredes y de tongadas de ladrillo superpuestas. La técnica aplicada consiste en la colocación de las copas de ladrillos de bessales separados por una copa de bipedales, que sobremontaron los suspensurae.

Desde esta sala a través de un pasillo se llega a la habitación "E", de planta cruciforme identificada como el Tepidarium, extraía probablemente, cubierto por una bóveda de arista y cuatro alas enfrentadas. La siguiente estancia correspondería al Frigidarium, llamada habitación "C" y en el se distingue una zona de su mosaico, se piensa podría corresponder al lugar en que se asentaba el Labrum.

El agua con la que se abastecía la villa provenía de un manantial cercano del que partían cuatro canalizaciones. Las disposición espacial de las termas siguen las domesticas de Vitruvio o Palladio, que creían que se debía situar en el lado mas seco y soleado de la casa. El peristilo, posiblemente seria una patio-jardín delimitado por un pequeño muro de mampostería de estilo norteafricano, al igual que la curvatura del lado sur del peristilo<sup>43</sup>.

En la habitación ubicada al norte del patio, la más grande de

---

<sup>44</sup> Blázquez, J.M. Op. Cit. Págs 65-69.

la villa, se encontró el famoso “mosaico de los guerreros”. En dicha habitación se encuentra un pavimento geométrico en forma de “U”. Estaría destinado al triclinium de una villa de lujo. La habitación que está enfrente a ésta, es una gran estancia circular, centro y punto principal del edificio. Este tipo de arquitectura rompe con el esquema domestico tradicional. Hay pocos datos extraídos de su investigación para determinar su función. Por la ausencia de estanques, nichos y pórticos, es difícil al sólo conocer su ornamentación y el pavimento de un mosaico perdido en el momento de la excavación.

Se puede tratar, de una sala de recepción o del triclinio de invierno, como el que Columella menta en la distribución de la casa solariega. El patio, probablemente ajardinado, es el núcleo determinante de la vivienda con un área porticada por la que se llegaría a una rotonda a dos aguas y se accedería a las habitaciones y galerías. Rotonda, termas y triclinio, serían los tres espacios destacados en altura dentro del conjunto arquitectónica.

Lo que más sorprende de la villa de Rielves son los dieciséis dibujos que Arnal copio de los mosaicos in situ, en la excavación del siglo XVIII, se perdieron muchos de ellos, sin embargo, la temática de la musivaria esta muy bien estudiada por el fiel reflejo de los dibujos realizados por el arquitecto, y por los mosaicos redescubiertos en 1923 y 1968.

El pasillo de intercomunicación de las salas termales e “E y C”, se encuentra un mosaico de sistema de meandros que recubre también toda la galería “D”. La orla es estrecha y escueta compuesta por una banda de ondas de tonalidades ocre y rojas. El campo geométrico es rojo y azul, se rellenó de esvásticas enlazadas y pequeños cuadrados de interrelación.

La habitación “N” esta recubierta por un pavimento de mosaico con forma de damero en blanco y azul (posiblemente fuera negro). El mosaico de la galería “A”, es un sistema de casetones rojos y azules. Es una red de hexágonos dispuestos en bandas horizontales a las que separan filas de rombos. La orla es de ondas en el lado mayor y dos bandas de guirnaldas en los lados menores.

---

<sup>45</sup> Blázquez, J.M. Op. Cit. Págs 70-71.

La habitación "M" con una decoración geométrica denominada "la estrella de rombos". El sistema del mosaico consiste en la intersección de líneas octogonales y diagonales, que encierran cuadrados o rombos. Dentro del campo de los cuadrados y los rombos se realizaron por líneas de cable y se rellenan por nudos de Salomón. Este esquema tuvo mucha repercusión.

En la habitación "P", la temática de su mosaico se denomina "estilo compartimentado", se compone de octogónos en línea. El cromatismo de los motivos de relleno es de color rojo, amarillo y azul, destacan los cruciformes de inspiración vegetal (cuatro pétalos) o lineal (cruces de Malta, Calatrava), junto a las rosáceas, al ajedrezado o nudo de Salomón. En las sala F y la galería B de la villa, aunque con detalles distintos, se repite la temática de los octogónos, tema preferente entre los mosaicos de Rielves. El esquema de octogónos, se repite en su variedad ortogonal, consiste en un sencillo entramado de líneas rectas y diagonales del que resulta la adecuación de los lados de un cuadrado o rombo a cuatro hexágonos reunidos en un octógono. Con el relleno de los espacios; en los espacios hexagonales con motivos florales y en los cuadrados nudos de Salomón. Los colores son el ocre y el rojo<sup>44</sup>.

En las salas "G y H", se repite el esquema de octogónos diagonales muy similares los anteriores, solo varios cambios en la sala "G", donde están marcados con un pequeño círculo los puntos de intersección de las líneas rectilíneas. Y en la sala "H" las guirnaldas de las hojas son de color ocre sobre fondo rojo.

En la galería "L" los octogónos se separan por esvásticas enlazadas que marcan hexágonos. La sala "L", representa el dibujo de cruces sobre las que se interponen entre aquellos motivos originarios de octogónos en rojo, azul y blanco. En los creados en forma de hexágono se completan con motivos de flores de cuatro pétalos, el caliz es azul y los pétalos rojizos y rosáceos.

En la habitación "E", el mosaico forma una cruz, los temas son geométricos. Los octogónos se repiten dos veces en la parte sur es

similar a la sala "L", lo único que cambia es la flor de cuatro pétalos por nudos de Salomón en los octógonos y líneas de cable en las cruces. En la parte este se alternan hileras simples de cruces de brazos de tres pétalos con octogónos que compartimenta el espacio en cuatro hexágonos en torno a un nudo de Salomón inscrito en un rombo. En el lado norte son combinaciones de círculos secantes, y círculos de cable. En cuanto al motivo romboidal se suceden cuatro anillos, un rombo, una corola de pétalos y un nudo de Salomón. Los mismo se ajusta en la parte oeste. El cuadrado central se encuentra insertado en un octógono donde en su interior hay cuatro crateras en las esquinas. Un entramado de guirnaldas rojas y azules ondulantes, sobre las que delinea un octógono de lados iguales y oblicuos. En el ángulo de los octogónos están adornados por motivos palmiformes de color amarillo. En el espacio demarcado por el entrelazado se ubica otra guirnalda de hojas amarillas sobre fondo rojo, la cual encerraría un emblema ya perdido.

La sala "O", la guirnalda delimita el marco y los cuatro cuadrados. El mosaico esta rodeado por una cenefa de cestería de color amarillo, azul, rojo y blanco. El tema es el mismo en las cuatro partes la estrella de David que se encierra en un octógono relleno de flores y hojas. En las enjutas se encuentra figurando cuatro peltas y ramajes serpenti-formes.

En la sala "I" es el enlazado de cuatro círculos de cable sinuoso. Sobre él , se encuentra un entramado de guirnaldas bicromas y de hojas amarillas sobre fondo rojo.

Ala sala termal "C" debajo de donde iría el labrum, esta decorado por peltas contrapuestas, separado al espacio central por una franja de guirnaldas, el motivo primordial del mosaico es la superposición de círculos secantes con flores de cuatro pétalos interpuestos con un añadido por encima de otro entramado de círculos. Los pequeños espacios que quedan se insertan florecillas.

La sala "K" sostiene el mosaico mas importante, el de los guerreros, situados entre dos emblemas compuestos por teselas vidriadas. El res-

to de pavimentos se recubre con sistemas geométricos, de octógonos, círculos secantes y marcos de meandros.

“Los guerreros”, formados por dos parejas de figuras en actitudes diferentes, la lucha y la parada. Probablemente el dibujo sea una reinterpretación de los modelos tomados en el s. XVIII. Para Arnal eran soldados romanos, pero corresponden a gladiadores. Prueba de ello, es el subligaculum, protector del bajo vientre, botones que les adornan los hombros, el Galea con cimera rematada en penacho para cubrir la cabeza, es de muy similar correspondencia entre las escenas del teatro<sup>45</sup>.

## BIBLIOGRAFÍA

BLÁZQUEZ, J. M. Mosaicos romanos de la RAH, ciudad Real, Toledo, Madrid y Albacete. CSIC. Madrid, 1982.

BIRÓ, M. Roman villas in Pannonia. A.A.A.S.H., 1974.

FERNÁNDEZ CASTRO, M<sup>a</sup> C. Villas romanas en España. Ministerio de cultura. dirección general de Bellas Artes, Archivos y Bibliotecas. Madrid, 1982.

FERNÁNDEZ-GALIANO, D. Las villas hispanorromanas. Historia 16. Madrid, 1991.

GATTI, C. Le ville martime Italiche e Africana. R.I.L., 1957.

GONZALEZ ROMÁN, C. El esplendor de la España romana. El Alto Imperio en la Península Ibérica. Historia 16, Madrid, 1995.

POUNDS, NORMAN J. G. La vida cotidiana. Historia de la cultura material. Crítica S.L. Barcelona, 1992.

SMITH, J. T. Roman villas. A study in social structure. Drawngs by A.T. Adams. London, 1997.

V.V.A.A. Mosaicos romanos en Lérida y Albacete. CSIC. Madrid, 1982.



Mosaico de los guerreros

Fuente: Blázquez, J. M. Mosaicos romanos de la RAH,  
ciudad Real, Toledo, Madrid y Cuenca

---