

TERRA SIGILLATA EN VALENTIA: PRODUCTOS ITÁLICOS

Josep Montesinos i Martínez

Universidad de Valencia

El apartado de que trata este artículo, el estudio de las Sigillatas Itálicas aparecidas en los solares de Valentia, completa la investigación sobre estos tipos cerámicos en la Colonia (1). La vajilla fina de mesa permite acercarnos a las corrientes comerciales en estas tierras del occidente mediterráneo, observar el proceso de romanización, los centros comerciales que abastece, los gustos de la población. En el presente trabajo realizamos en primer lugar una introducción a la Valentia romana, para seguir con la distribución geográfica de los diversos hallazgos, y el estudio de las cerámicas siguiendo el orden de formas decoradas, lisas y marcas de alfarero.

La mayoría de los hallazgos inventariados han sido de tipo ocasional con motivo de cimentaciones para la construcción de nuevos edificios; hasta hechas recientes pocas han sido las excavaciones científicas que se han realizado y de ellas no todas publicadas (2).

La colección más importante de Cerámicas Sigillata en la ciudad se encuentra en los locales del Servicio de Investigación Arqueológica Municipal - SIAM-; éste fue creado el 4 de Mayo de 1948, aunque ya venía funcionando desde 1946; él es quien ha recopilado la mayoría de nuestros materiales, para lo cual desde dichas fechas se dedicó en algunos casos a realizar excavaciones y en otros, lo más, a recoger el material que provenía de perforaciones para cimentación o de obras de sotanización. En los últimos años el Ayuntamiento ha dotado de personal e instalaciones al Servicio con lo cual ha podido planificar un amplio plan de excavaciones en diferentes solares ciudadanos, que clarificarán el hasta ahora confuso panorama arqueológico de la ciudad (3).

Estos materiales de los almacenes del SIAM vienen indicados en los inventarios como: Colección Ayuntamiento de Valencia C.A.V.-. Otro lote de piezas provienen del Museo Catedralicio: Colección Catedral de Valencia - C.C.V.-. Las piezas decoradas las analizábamos junto a las de Ilici en publicación reciente (4); las marcas de alfarero han sido estudiadas por A. Ribera. (5).

VALENTIA

La fundación de Valentia se realiza en un momento posterior a las guerras lusitanas, en el 138 a. C.; según el texto de Tito Livio (*Periochae* LV, 35): "Ivnius Brvtvs Cos.in Hispania is, qui svb Viriatho militaverant, agros et oppidvm dedit, qvod vocatvm est Valentia". Sobre el texto los historiadores dan varias interpretaciones según se realice la traducción de "svb Viriatho" como soldados de Viriato o bien los componentes del ejército romano que habían prestado servicio durante la época de las guerras lusitanas. La identificación de esta Valentia con algunas del occidente peninsular la tenido sus defensores pero actualmente la equivalencia Valentia-Valencia mediterránea no ofrece dudas (6).

Otro aspecto que aparece en la discusión erudita ha sido la referencia al texto de *Rvívus Festvs Avienvs*, verso nº 4 82 de la *Ora Marítima*:

"Attolit inde se Sicana civitas,
propinque ab amni sic vocata Hibericis.
Neque longe ab hvivs flvminis divortio
praestringi amnis Tyrivis oppidvm Tyrin"

A partir de la nominación del río y la ciudad nuestros cronistas (7) han querido identificar ésta con la que más tarde sería la Valentia romana esta hipótesis carece de datos históricos y arqueológicos, no se han encontrado vestigios materiales en el subsuelo de la ciudad con una fecha anterior a la de la fundación; la identificación de ambas ciudades ha quedado perfectamente desmentida (8). El nivel fundacional está datado a base de las cerámicas de barniz negro, vasos de paredes finas, cerámicas ibéricas y ánforas; nivel comparable al fundacional de Pollentia (Mallorca) y al estrato VI del *Albintimilvm* (9). Se ha localizado un punto de desembarco en la zona de la playa de Malvarrosa utilizado con anterioridad a la existencia de la ciudad, una vez puesta en marcha la nueva ciudad se sitúa un embarcadero en la playa Saler-Pinedo (10).

Con ocasión de las guerras entre Sertorio y Pompeyo. Valentia vuelve a aparecer en las crónicas de los historiadores romanos; una vez el territorio estuvo en paz la ciudad reparó sus ruinas e inició una etapa de preponderancia, junto a Saguntum, en la región de Edetania. En 19 a. C. acaban las guerras en Hispania y se produce su total pacificación comenzando la *Pax Avgvsta*,

a partir de aquí las fuentes escritas son mínimas y, de nuevo, será la Arqueología quien se convierta en única fuente para la reconstrucción del pasado de la ciudad, la cual inicia un desarrollo progresivo debido a su envidiable situación estratégica controlando el paso de un río, cerca del mar, además de poseer suficiente tierra para desarrollar una importante agricultura.

FRECUENCIA Y DISTRIBUCION DE LAS SIGILLATAS (Plano y Gráf. 1)

Son varios los límites de la Valentia romana que a lo largo de los años se han propuesto (11), todos ellos guiándose por la frecuencia de los hallazgos ocasionales y alguno de ellos con estudios planimétricos y matemáticos; dado el actual estado de la investigación no podemos más que tomarlos como una configuración aproximada y los hallazgos hasta ahora realizados (12) habrá que ponerlos en relación con las excavaciones que está realizando el SIAM.

Respecto a la aparición de cerámica sigillata es obvia la concentración de hallazgos entre la zona de Pl. Reina, al sur de la Catedral, hasta C/. Trinitarios y desde Pl. Mosen Milá hasta el extremo oeste del Palau de la Generalitat, lo que configura el núcleo de la ciudad y donde se localiza el mayor volumen de productos itálicos los cuales desaparecen fueran de este núcleo, excepción hecha de la prolongación en dirección S. E. hasta la actual C/. de las Barcas, por donde transcurría el antiguo brazo secundario del Turia. En esta última zona que tiene como núcleo la Pl. Rodrigo Botet, si bien pudo ser utilizada como vertedero desde época temprana, con el paso del tiempo se convirtió en una zona habitada y ya en el s. II d. C. debió tener una cierta entidad, la posterior muralla medieval islámica no hizo sino cerrar una ampliación de la ciudad ya comenzaba en época romana; no obstante hay indicios de retroceso del habitat en un momento avanzado (s. III d. C.) pues en la zona C/ Mar recientemente y en C/. Paz en 1899, hay restos de necrópolis (13).

Los productos gálicos repiten los lugares del núcleo central y también la prolongación sur, y en otros puntos aislados en relación con un habitat extraurbano; fenómeno semejante le ocurre a los productos hispánicos con una fuerte presencia en núcleo central, prolongación sur y hallazgos aislados. A destacar en esta última producción la importación de los hallazgos de Sigillata Hispánica en la zona de la calle Embajador Vich.

Los puntos de la zona norte, hacía el río, son esporádicos; Esteve Forriol (14) los pone en relación con un ensache de época tardía, no obstante recientes

excavaciones llevan el primer núcleo urbano desde la plaza de la Reina, por el sur, hasta cerca del río, por el norte (15). Los materiales del otro lado del brazo secundario del río, cerca del Mercado, se encuentran próximos a lo que a partir del s. III sería la importante zona de necrópolis de la Boatella.

Los datos anteriores se han extraído de hallazgos esporádicos en los solares, antes o durante la construcción de edificios; no obstante, y como ya hemos indicado más arriba, en los últimos años un ambicioso plan de excavaciones se está llevando a cabo en el territorio de la denominada "Ciutat Vella". La distribución espacial de los nuevos datos nos aportará una mayor aproximación a la realidad de la Valentia romana.

TERRA SIGILLATA ITÁLICA

Los productos de origen itálico suman, en la Colonia de Valentia, un 10'96% de las Sigillatas. La distribución de la TSI refleja: 12 ejemplares decorados (el 18'46%); las piezas lisas con forma son 38 ej. y sin forma 15 ej. (total lisas el 81'53%); disponemos de 27 sellos de alfarero.

Formas decoradas (Fig. 1, Lám. 1)

Como hemos indicado más arriba estas piezas decoradas ya han sido estudiadas (16), no obstante vamos a dar una visión general sobre las mismas. Tipológicamente corresponden a vasos caliciformes.

Dos fondos llevan marca, nº 9 y 10, la segunda de difícil lectura y la otra de Cn. Atei Zoili. Según la decoración el taller que está más identificado es Perennivs, ya en período de decadencia de la t. s. i., con adscripción a Barghates los nº 3, 5 y 8, a ésto habría que añadir la noticia (San Valero: Arqueología 85 p. 287) de la aparición en las excavaciones del solar de la "Mare de Deu" de un frag. decorado con inscripción Tigrani. esta oficina tiene una cronología, según Dragendorf, entre los últimos años de Augusto y los primeros de Tiberio (17), por su parte Stenico (18) propone una cronología más amplia y algo más tardía; esta oficina tiene una gran incidencia en el Este peninsular en competencia con el taller de Ateivs, no obstante su escasa localización en el Occ. peninsular (19). Según Balil (20) la incidencia de Bargathes es inferior a la de Triganvs. El primero de los vasos por su composición decorativa y sus motivos la adjudicamos a la producción de Rasinivs, si bien también esta próximo las series tardo-perennianas.

El núm. 4 con una composición frecuentemente utilizada por varios alfareros como Vibienvs, Annivs y C. Cispivs (21).

Otra pieza de producción itálica ha sido reproducida recientemente (22), se trata de un esquema decorativo a base de esqueletos, composición semejante al de Numancia (23), aunque el de Valentia parece de mejor fractura, con una cronología tiberiana; el ejemplo más antiguo en la producción aretina se halla en Cerdo aunque para Balil es mucho más frecuente en la producción bargathea y también lo utiliza Ateivs (24). En la misma publicación anterior aparece un vaso decorado forma Im con una banda superior de rosetas multipétalas que utilizan Ateivs provincial, Rasinivs, Anni, Perennivs Barghates y P. Cornelivs (25). Bajo este friso una línea horizontal de puntos y bajo ellos un friso ocupado por bailarinas con "Kalathos", estas figuras se encuentran en un vaso de Herrera del Pisuerga, estudiado por Balil, y con marca en la decoración M. Peren. e identificado con Bargathes; no obstante lo anterior, según indicación de Balil, el vaso ha sido estudiado por Paola Porten quien lo adjudica a la producción de Atei-Xanthi.

Contamos con dos piezas tardoitálicas decoradas, nº 11 y 12, la primera con claros paralelismos en la producción de Pisanvs (26) y la segunda más extraña.

Formas lisas (Gráfs. 2 y 3, Figs. 2 y 3)

Las piezas lisas suponen el 81'53% del total itálico presente en Valentia. No tenemos ninguna forma de los tipos que Goudineau denomina arcaicas y precoces, perteneciendo todos nuestros ejemplares a las formas clásicas y tardías.

A punto de entrar en imprenta este artículo se ha publicado un trabajo que nos parece de crucial importancia, en cuanto a centrar el problema de las tipologías de estos productos, nos referimos al *Conspectvs Formarvm Terrae Sigillatae Italico Modo Confectae* (27); si bien seguimos respetando el esquema con el cual realizamos nuestro estudio sobre las Sigillatas en el territorio valenciano, añadimos comentario sobre las formas reflejadas en la nueva tipología. Trabajo posterior supondrá la traducción de los datos tipológicos de nuestro trabajo general a las aportaciones del *Conspectvs* y analizar los resultados en forma comparativa.

Muchos pies de copas y platos con marca son de difícil adscripción, no obstante otros sí pueden ser adscritos a una forma, como la marca nº 19 de la oficina de C. Vibienvs Favstvs corresponde, probablemente a una Goud, 26, con cronología de aparición 10-8 a. C.

La copa Goud. 27 está presente en la marca nº 14 de Mvrris de Arezzo? y en el frag. nº 13; Hayes divide la forma en A, B y C según los bordes, comenzando la primera en el 10 a. C. y las otras dos en el 5 d. C., terminando todas ellas en el 30 d. C. (28). Corresponde al Conspectvs Forma 22 (29), las primeras variantes son de la segunda década del siglo I a. C., nuestra pieza lisa puede incluirse entre la variante 21.1 (30).

Los nº 29 y 30 pertenecen al plato Goud. 28 correspondiente al tipo 3b de Haltern; varios frags. de pie los podríamos adscribir a este tipo en su variante clásica, pero nuestros bordes pertenecen a una evolución tardía que también localizamos en Conimbriga (31); el vaso con marca nº 1 podría pertenecer a esta forma; su producción inicial se sitúa en el primer decenio a. C. En el Conspectvs es la Forma 19.2, rara en Haltern y mejor representada en yacimientos más tardíos (32).

El nº 14 es una copita variante de la forma Goud 29, serie B, aunque también está próxima a la 32a; con una datación inicial en Bolsena de 10-9 a. C. (33); en el Conspectvs la identificamos con la Forma 15.1.1, no obstante lo diminuto de nuestra pieza y la carencia de ruedecilla (34). El frag. nº 15 coincide con la forma Goud, 29 sobre todo con el ejemplar de Oberaraden tipo b, Loesche lo compara con el 10 de Haltern, Servicio III.

Los nº 16 a 19 presentan otra de las formas clásicas, la Goud 32, que son los tipos 10 y 11 de Haltern, Servicio III. El nº 16 pertenece a la variante "a" que en sí es una forma de transición y está cercana de la copa 29 de Bolsena; en el Conspectvs está próxima a la Forma 15.1.2 (35). Los nº 17, 18 y 19 pertenecen a la variante "b" de Goud. Con una cronología algo anterior al 10 d. C., nuestros ejemplares ya muy cercanos a la forma Drag. 27 de la producción gálica; las dos variantes fueron durante un tiempo fabricadas juntas hasta que la segunda reemplaza a la primera; un frag. de estos vasos lleva marca de alfar: Com.

El pie con marca nº 22 lo podemos asimilar a la forma Goud. 35 sin una cronología determinada.

El nº 31 lo adjudicaríamos a la Serie C de Goudineau si no fuera por el diminuto labio y la ranura exterior, este tipo es de gran semejanza con la forma Ritt.1; piezas semejantes las encontramos en Conimbriga en un contexto estratigráfico tardío probablemente Tiberio-Claudio (36). En el *Conspectvs* la identificamos con una evolución de la Forma 4.4. (37).

Los nº 20 a 22 corresponden a la Goud 37, que es el tipo 9 de Haltern, Servicio II, con una cronología de aparición 12-16 d. C.; varias bases con marca se pueden incluir en esta forma: Epo (), C. Vivivens y Cn. Ateivs. Ninguno de sus bordes es excesivamente complicado por ello los podemos adscribir como pertenecientes a la forma 23 del *Conspectvs* (38).

Los nº 25 a 27 con decoración de ruedecilla en el borde pueden ser asimiladas a la variante más antigua de la forma Goud, 38 que es el tipo 12 de Haltern, Servicio III; el nº 28 con relieves aplicados tardíos corresponde a la variante "b" con moldura muy marcada y relieves tardíos. Goudineau supone un inicio de la forma alrededor del 12-16 d. C., para la variante "a" y algo posterior para la otra alrededor del 20 d.C., pero Hayes (39) diferencia dos formas y no dos variantes como hace Goudineau. En el *Conspectvs* corresponde a la Forma 33.1; nuestra pieza nº 28 a la Forma 34.1 (40).

La forma Goud, 39 está representada por los nº 32 a 37; el primero tiene paralelismos con algunas de Conimbriga (41), pero todos nuestros ejemplares tienen detalles en el perfil interno conservando la pared tripartita, igual que las formas del Servicio II; nuestras piezas debemos, pues, incluirlas dentro de la variante más antigua de la forma con un principio de fabricación en el 15 d. C. El nº 37 corresponde a la variante "c" de luego del 20-25 d. C. (42). El *Conspectvs* adjudica a este tipo la Forma 203 y 20.4.

Sólo un fondo con marca *Crestvs* podemos asimilar al tipo de grandes copas Goud. 40 posterior al 15 d. C. (43). *Conspectvs* Forma 23.2, le da una cronología dentro del segundo y tercer cuarto del siglo I d.C. (44).

La copita nº 23 no tiene unos paralelismos claros, para Balil, al que agradecemos la indicación, el desarrollo del borde horizontal y algo desarrollado la emparenta con la Goud. 42 si bien la pared no tiene todos los movimientos característicos, o en todo caso los tiene muy poco marcados. Si bien la nuestra tiene la pared en un solo movimiento está próxima a la Forma 32.5.1 del *Conspectvs* (45).

Inventario:

Goud. 27

(13)-Barchilla. C.C.V.

Borde con 13 cms. de diámetro. Pasta rosa pálida; barniz marrón que ha saltado en parte de la superficie.

Perfil cóncavo con ranura interior y ruedecilla sobre el labio.

Goud. 29

(14)- Barchilla. C.C.V.

Frag. de borde de pequeña copa. Pasta salmón clara; barniz marrón claro. Borde incurvado, una ranura exterior marca su unión con la pared.

(15)- Proc. indeterminada. C.A.V.

Frag. de borde al que le falta la parte del labio. Pasta rosa clara; barniz marrón.

Borde en arco de círculo con ruedecilla; bajo el labio lleva una fina moldura.

Goud. 32

(16)- Proc. indeterminada. C.A.V.

Frag. de copa con 12 cms. en la boca. Pasta rosa asalmonada; barniz marrón. Borde incurvado y terminado en labio redondeado sobre dos ranuras.

Paredes muy finas; la separación de los movimientos del perfil está marcada por dos resaltes, uno interior y el otro exterior; borde externo cubierto por ruedecilla.

(17)- Avellanas 1973. A-73. C.A.V.

Frag. de copa con 8 cms. en la boca. Pasta salmón; barniz marrón oscuro.

(18)-Avellanas 1965, 79-H-3. C.A.V.

Frag. de copa con 8'5 cms., pasta roja muy clara; barniz rojizo marrón. Copa con idénticas características a la anterior solo que el labio es más grueso y saliente. Borde con ruedecilla.

(19)- Avellanas 1973. A-73-6. C.A.V.

Frag. con tipología, pasta y barniz igual a los anteriores, la única diferencia es que el labio es más redondo y saliente.

Goud. 37

(20)- Avellanas. A-28. C.A.V.

Frag. de copa con 6'5 cms. Pasta rosa pálida; barniz marrón.

Borde casi vertical, en la cara exterior división tripartita con dos bandas decoradas a ruedecilla; la interior consta de una ranura en su plano central y otro angular en el punto de unión con el cuerpo.

(21)- Almoina. C.A.V.

Frag. con 6 cms. en su boca. Pasta rosa pálida; barniz marrón claro con brillo.

Borde tripartito con dos bandas a ruedecilla.

(22)- Almoina. C.A.V.

Frag. borde con 7 cms. Pasta rosa pálida; barniz marrón claro.

Borde oblicuo tripartito al exterior con bandas a ruedecilla; al interior ligero resalte.

Copa indet.

(23)- Barchilla. C.C.V.

Perfil completo de copita con 5'3 cms. en la boca, una altura de 2'1 cms. y un diámetro en la base de 3'2 cms.

Pared curva con final moldura entre surcos en el centro de la pared externa.

Labio desarrollado exteriormente con ruedecilla por arriba; pie de sección triangular.

Goud. 38

(24)- Barchilla. C.C.V.

Frag. de copa. Pasta salmón clara; barniz marrón rojo.

Queda parte del borde a ruedecilla y moldura que lo separaba de la pared, bajo ésta un surco.

(25)- Proc. desconocida. C.A.V.

Borde de copa con 10 cms. Pasta rosa clara; barniz marrón espeso con brillo.

Labio redondeado; ruedecilla en la parte exterior del borde; moldura colgante y angular en la separación del borde y cuerpo.

(26)- Proc. desconocida. C.A.V.

Frag. de copa. Pasta rosa clara ligeramente granulosa; barniz marrón claro.

Borde curvado al que le falta su parte superior, al exterior decoración a ruedecilla; en el interior de la pared dos surcos; moldura angulosa en la unión externa con la pared.

(27)- Proc. desconocida. C.A.V.

Dos frag. de la misma copa, con 10 cms. en la boca. Pasta rosa salmón; barniz marrón.

Borde redondeado y desarrollado, su separación está marcada por una moldura colgante angulosa; borde exterior de ruedecilla; pared interna con una ranura.

(28)- E. Vich. C.A.V.

Borde de copa con 13 cms. Pasta rosa clara; barniz marrón.

Borde vertical con labio entre dos ranuras, una interior y otras exterior. En la unión con la pared baquetón angular seguido de moldura muy desarrollada y colgante; al exterior tiene dos motivos en relieve aplicado, uno es una forma de seta (46), Rasinvs utiliza un motivo semejante pero mucho más pequeño (47), el otro motivo aplicado es una roseta semejante a algunos de Bargathes.

Goud. 28

(29)- Almoína. C.A.V.

Dos frag. de la misma pieza, tamaño "catillvs". Pasta rosa asalmonada; barniz marrón claro con brillo.

Labio ligeramente marcado, con un surco bajo él. Perfil oblícuo y baquetón escuadrado. Borde con resalte interno y cuarto de círculo en relieve en la unión con la pared.

(30)- Avellanas 1973-74, 79-98-69. C.A.V.

Borde de "catillvs". Pasta rosa clara; barniz marrón claro que ha saltado en parte de la superficie.

Labio ligeramente marcado y baquetón saliente y colgante; cuarto de círculo en relieve en la unión interna con el fondo.

Serie C

(31)- E. Vich 1971. C.A.V.

Borde. Pasta rosa pálida con diminutos puntos blancos; barniz amarronado.

Borde curvo, con labio redondeado formando una pequeña almohadilla exterior; la pared interna tiene un resalte, al exterior una ranura angular; relieve aplicado en espiral (48).

Goud. 39

(32)- Proc. desconocida. C.A.V.

Borde de plato algo mayor de "catillvs". Pasta rosa clara; barniz marrón que ha saltado en parte.

Borde espeso y abierto; exterior tripartito con ruedecilla, divisiones al interior.

(33)- Proc. desconocida. C.A.V.

Borde "catinvs pedalis". Pasta rosa clara; barniz marrón.

Borde ligeramente abierto, compuesto exteriormente de una parte central cóncava entre dos ranuras seguidas de abultamiento; pared interna tripartita; ruedecilla externa en borde y en abultamiento unión con el fondo.

(34)- Barchilla. C.C.V.

Frag. de plato más grandes de "catinvs bessalis". Pasta salmón clara; barniz marrón.

Pared exterior cóncava en su parte central y delimitada por una ranura y una prominencia bipartita.

(35)- Barchilla. C.C.V.

Frag. "catillvs". Pasta rosa palida; barniz marrón rojizo con brillo.

Características semejantes al anterior pero más pequeño y la prominencia exterior más acusada; perfil interno con resalte y plano rectilíneo y oblicuo.

(36)- Barchilla. C.C.V.

Frag. "catillvs". Pasta salmón clara; barniz marrón rojizo.

Perfil semejante al anterior pero con menos concavidad.

(37)- Proc. desconocida. C.A.V.

Borde plato. Pasta rosa clara; barniz marrón.

Perfil rectilíneo; labio desarrollado al exterior y la molura externa de la unión con el fondo prácticamente sin marcar; relieve aplicado en forma de rostro.

Marcas de alfarero (Gráf. 4, Figs. 4 y 5, Láms. 2 y 3)

Disponemos de 27 sellos de los productos itálicos. Dos de estas marcas, nº 1 y 13, con disposición radial, anteriores al 10 a. C.; el resto se reparten entre las rectangulares clásicas unas simples y otras con inscripción a doble línea, las de extremos redondeados, las trifoliadas nº 3 y 4, redondeadas nº 15 y 25, "tabula ansata" nº 20 y las "in planta pedis" nº 2, 7, 9 y 24.

La oficina más sobresaliente es Ateivs con algunas marcas del propio alfarero nº 1 a 3, y otras de sus trabajadores Amarantvs nº 4, Salvivs nº 5, Zoilus nº 6 y 7.

Arezzo ocupa el 18'51% con oficinas como L. legidvs con marca radial, Mvrrvs con posible adscripción a este centro también, T. Rvfrenvs Rvfio y C. Vibienvs.

La lectura de la marca nº 11 plantea algún problema, Oxé lee Com(mvnis?) se inclina a situarlo en la Galia o Germania, aunque según otras lecturas puede ser Coma(zon) y atribuible a Puzzoles (49), inclinándonos más por esta última posibilidad.

Son varios los alfarero que utilizan la marca Crestvs, todos los que llevan la marca "in p.p" son de origen itálico. Presumiblemente la mayoría de ellos pertenecen a Cn.Ateivs Crestvs que desarrolló su actividad al N. de los Alpes (50).

El resto de las marcas, hasta un 44'44%, no tienen origen conocido.

El Corpvs de Oxé-Comfort da las siguientes marcas procedentes de Valentia:

L. FASTIFIENVS (OPTATVS) 673K Valentia II 4971 5a.

C.I.MI() 809b Valentia II 6257 93, sólo hay dos marcas de esta oficina.

C.P.MOI ()? o MOS()7 1190 Valentia II 4970, 363 sólo da esta marca.

SVAVIS RASINI 1459 d. Valentia II 4970 4 49a, Rasinivs de Arezzo.

RVFIO T. RVFRENI 1601 d. Valentia II 4970 440, T. Rvfrenvs Rvfio de Arezzo.

A todo ello habría que añadir la intradecorativa TIGRANI (San Valero: Arqueología 85 p. 287).

Según el estudio de las marcas la presencia de productos itálicos dentro del último cuarto del s. I. a. C., las dos marcas radiales, con la de L. Iegidvs especialmente antigua; aumentando esta corriente en los años alrededor del cambio de centuria, continuando dentro del s. I d. C., con las marcas "in p.p", éstas tienen una cronología de aparición a partir del 15 d. C., aunque Lavizzari las da posteriores al 20 d. C. (51).

Inventario:

(1) Pl. Reina. C.A.V.

Frag. de base con pie grueso, tal vez el tipo Goud. 28, Pasta rosa pálida; barniz marrón.

En fondo interno banda circular a ruedecilla, entre surcos. Cartela rectangular radial (52): CN. ATEI, la letra C contiene a la N y la separación nominal se realiza a base de una estrella; Cn. Ateivs (53).

- (2)- Almoina 1976-77. C.A.V.
Frag. de fondo, probablemente Goud. 37. Pasta rosa oscura; barniz marrón.
Cartucho "in p.p": CN ATEI, misma oficina que el anterior. Grafito en fondo externo.
- (3)- Avellanas 1973 C.A.V.
Frag. de fondo plano. Pasta rosa asalmonada; barniz marrón claro con algo de brillo.
Cartela trifoliada (tipo 157): CN--, misma oficina.
- (4)- Serranos 1972. S-72-1. C.A.V.
Base de copa probablemente Goud. 38 con 6'4 cms. en el pie. Pasta rosa clara; barniz marrón claro.
Cartela trilobulada (tipo 157): ATEI AMA (54).
- (5)- Libreros. C.A.V.
Frag. de fondo plano. Pasta rosa clara; barniz marrón claro con zonas más claras al exterior.
Cartela rectangular (tipo 9): ATI SALVI, Cn. Ateivs Salvivs (55).
Grafito externo.
- (6)- Avellanas 1973. C.A.V.
Pie de copa decorada. Drag. I?, con 7'7 cms. Pasta rosa clara; barniz marrón claro.
Cartela rectangular a doble línea: CN. ATE / ZOILI, Cn. Ateivs Zoilvs (56)
- (7)- Pl. Virgen, C. A. V.
Fondo plano. Pasta rosa pálida; barniz marrón.
En fondo interno cartela "in p.p" con hoja de palma al final de la inscripción: ZOILI, Zoilvs (57).
- (8)- Libreros. C.A.V.
Frag. de fondo. Pasta rosa; barniz marrón.
Cartela rectangular de extremos redondeados (tipo 99): A.AVI, A.Avillivs probablemente de Arezzo (58).
- (9)- Almoina 1976-77. C.A.V.
Frag. base probablemente Goud. 40, con 6 cms. en el pie. Pasta rosa oscura; barniz rojo amarronado.
Cartela "in p.p": C(R)EST, Crestvs (59).
- (10)- Almoina. C.A.V.
Frag. de fondo. Pasta salmón; barniz marrón brillante.
El abombamiento central hace que la marca quede muy rehundida:
(C)RESTI, la S invertida, misma oficina.

(11)- Mosen Mila. C.A.V.

Base de copa Goud. 32b. Pasta rosa pálida con impurezas; barniz amarronado.

Paredes muy finas. Cartela oblonga: C. OM, la O conteniendo punto; esta marca entraña una cierta dificultad en su adscripción el Corpvs (60) reproduce una marca idéntica a la nuestra y la atribuye a un taller de la Galia o Germania con una lectura Com(mvnis?), aunque también puede ser Coma(zon) con adscripción a Puzzoles, siendo ésto último lo más probable (61).

(12)- Almoina 1976-77. C.A.V.

Parte inferior de una copita Goud. 37. Pasta rosa pálida; barniz marrón claro que se hace más claro en el pie.

Cartela cuadrangular: EPO con un signo sobre la O, podría tratarse de un "silicvs" si bien este signo se utiliza sobre consonantes para indicar que debe leerse duplicada. La oficina Epo() no es muy frecuente y no tiene un origen conocido (62).

(13)- Pl. Virgen. C.A.V.

Frag. fondo plano. Pasta rosa asalmonada; barniz marrón con manchas más claras en fondo externo.

banda a ruedecilla en el fondo y cartela rectangular radial: L. IEGID, L. Iegidvs de Arezzo (63).

(14)- Pl. Virgen C.A.V.

Base forma Goud. 27 con 6 cms. Pasta rosa clara; barniz marrón.

Cartela de extremos redondeados: MVRR--, Mvrrivs de Arezzo? (64).

(15)- Libreros. C.A.V.

Frag. de fondo plano. Pasta rosa clara; barniz marrón con manchas claras al exterior.

Cartela rectangular a doble línea a la que falta la zona izq: -FREE / --ION, T. Rvfrenvs Rvfio de Arezzo (65).

(16)- Pl. Virgen. C.A.V.

Frag. fondo plano. Pasta rosa pálida; barniz marrón claro, siendo en el fondo una fina película.

Cartela central rectangular a doble línea, a la que falta la parte inferior: L. TETTI / (CRITO), L. Tattivs Crito no atestiguado en Arezzo (66).

(17)- Libreros, C.A.V.

Frag. de fondo plano. Pasta rosa pálida; barniz marrón anaranjado con brillo.

Cartela oblonga corta: VIBIE, Vibieni o Vibienorvm sin origen (67).

(18)- Mar 1981. AW18. C.A.V.

Base de forma goud. 37 con 4'4 cms. Pasta rosa salmón; barniz marrón claro.

Cartela rectangular: C.VIBIENI, C. Vibiens de Arezzo (68).

(19)- Avellanas, C.A.V.

Base forma Goud. 26, probablemente. Pasta rosa; barniz marrón con zonas claras al exterior.

Cartela central en "tabula ansata" (tipo 82): CVIB / IENF, C. Vibiens Favstvs sin origen (69).

(20)- Proc. desconocida. C.A.V.

Frag. fondo, pasta rosa clara. Barniz marrón.

Cartela tipo 99, de la que queda el final: --AT

(21)-Almoina 1976-77. C.A.V.

Frag. fondo plano. Pasta rosa clara; barniz marrón rojizo.

Cartela rectangular, queda el principio: A--

(22) Almoina 1976-77. C.A.V.

Base de copa con pie muy bajo, casi inexistente, sólo comparable a la forma Goud. 35. Pasta rosa oscura; barniz marrón con brillo.

Cartela rectangular a doble línea, de difícil lectura.

(23)- Almoina 1976-77. C.A.V.

Frag. de base Goud. 37, probablemente. Pasta rosa salmón; barniz marrón

Cartela "in p.p": OIF--, Ribera lee ZOI (70).

(24)- Almoina 1976-77. C.A.V.

Base Goud. 37 con 4'2 cms. Pasta rosa clara; barniz marrón claro.

Cartela circular de difícil lectura, se ven dos A juntas sin el trazo horizontal y una T. Grafito externo.

(25)- Almoina 1976-77. C.A.V.

Frag. base Goud. 36 con 7 cms.

Cartela oblonga de la que se ve el principio: C(.....).

(26)- M^{te} de Molina. C.A.V.

Frag. fondo plano. Pasta rosa clara; barniz marrón, sólo manchas al exterior.

Final de cartela rectangular alargada: --VS.

(27)- Almoina 1976-77. C.A.V.

Base de forma decorada nº 10.

Cartela rectangular a doble línea:--S / --A.

VISION DE CONJUNTO

El volumen de las importaciones itálicas supone el 10'96% de las Sigillatas que llegan a la colonia, comparando con otros yacimientos de la zona: en Sagvntvm abarcan el 24'90%, y en Ilici el 29'84%. Es pues Valencia donde el volumen es, en estos momentos, más bajo; en los porcentajes incluimos los productos itálicos, gálicos e hispánicos. El caso contrario lo plantea el importante volumen de los productos de Sigillata Hispánica en la Colonia, en comparación con su entorno (71).

No disponemos de formas arcaicas ni precoces, pero sí dos marcas radiales anteriores al 15-10 a.C., una de ellas de la oficina de L. Iegidvs que entraría en los alfareros que empiezan su producción en momento anterior al 25 a.C.; el otro sello es de Cn. Ateivs. El Gráf. 6 incluye los datos cronológicos de los tipos lisos, Gráf.5, más estos sellos radiales.

Según las formas lisas hay un aumento paulatino sobre todo a partir del cambio de era; será a principios de Tiberio cuando la comercialización de estos productos llega al punto culminante, subiendo las formas denominadas tardías al 61'11% a partir de este momento se produce una línea descendente pero contenida hasta algo antes del 50 d.C. La Gráfica de Distribución Regular (Gráfs. 5 y 6) la hemos realizado teniendo en cuenta el número de piezas de cada forma y la cronología de la misma; planteamos, dada su cronología "post quem", un período teórico de vida de cada uno de los tipos; en él incluimos fabricación, transporte y uso. Somos conscientes de la problemática que entraña la realización de esta gráfica en base a unas cronologías "post quem", no obstante nos ha parecido oportuno realizarla con el fin de tener una aproximación teórica a unas líneas de importación; el mayor problema lo tenemos con que no todas las formas se estaría fabricando el mismo número de años, además que no todas llegaría desde el principio de su fabricación, es por todo ello que la principal dificultad vendrá dada en el momento final de la curva. Esta curva nos informa sobretodo de la importante presencia de la importación itálica centrada en el período que Goudineau denomina tardío, especialmente con Tiberio, avanzado el reinado de este emperador es cuando se produce el final de la importación itálica. Creemos, pues, que estas gráficas deben tomarse sólo como una aproximación, hasta que queden fijadas los períodos de fabricación y comercialización de cada uno de los tipos. Las formas presentes del período clásico son la Goudineau

26, 27, 28, 29, 32 la más numerosas, y la 35; entre las formas tardías tenemos: 36, 37 la más numerosa, 38, 39 y 40.

Las piezas decoradas son vasos itálicos con cronología tardo-augústea o de principios de Tiberio, disponiendo además de dos piezas tardoitálicas que amplían la cronología de las importación hasta una fecha posterior a la mitad de la primera centuria.

Respecto a las marcas ya hemos indicado que dos son radiales, oficinas de Cn. Ateivs y L. Iegidvs, del resto la mayoría se sitúan entre el 15-10 a.C., y el primer decenio de nuestra Era. Dos sellos son "in planta pedis", posteriores al 15 d. C. La oficina más numerosa es Ateivs. estando presentes sellos del titular y de los trabajadores Zoilvs, Salvivs, Amarantvs; en el resto de tierras valencianas son asimismo numerosas las piezas con marca de estas oficinas: en Sagvntvm además del titular se localiza Crestvs+Evhodvs, Xanthvs y Zoilvs, en Ilici Eros, Evhodvs, Evrialis, Mahes, Plocami, Xanthvs y Zoilvs (72). Una marca puede provenir de Puzzoles, Comazon. El centro detectado más importante es Arezzo, al mismo tiempo hay que destacar el porcentaje elevado de sellos sin un origen determinado; dos sellos provienen del norte de los Alpes, son adjudicados probablemente a la oficina de Cn. Ateivs Crestvs.

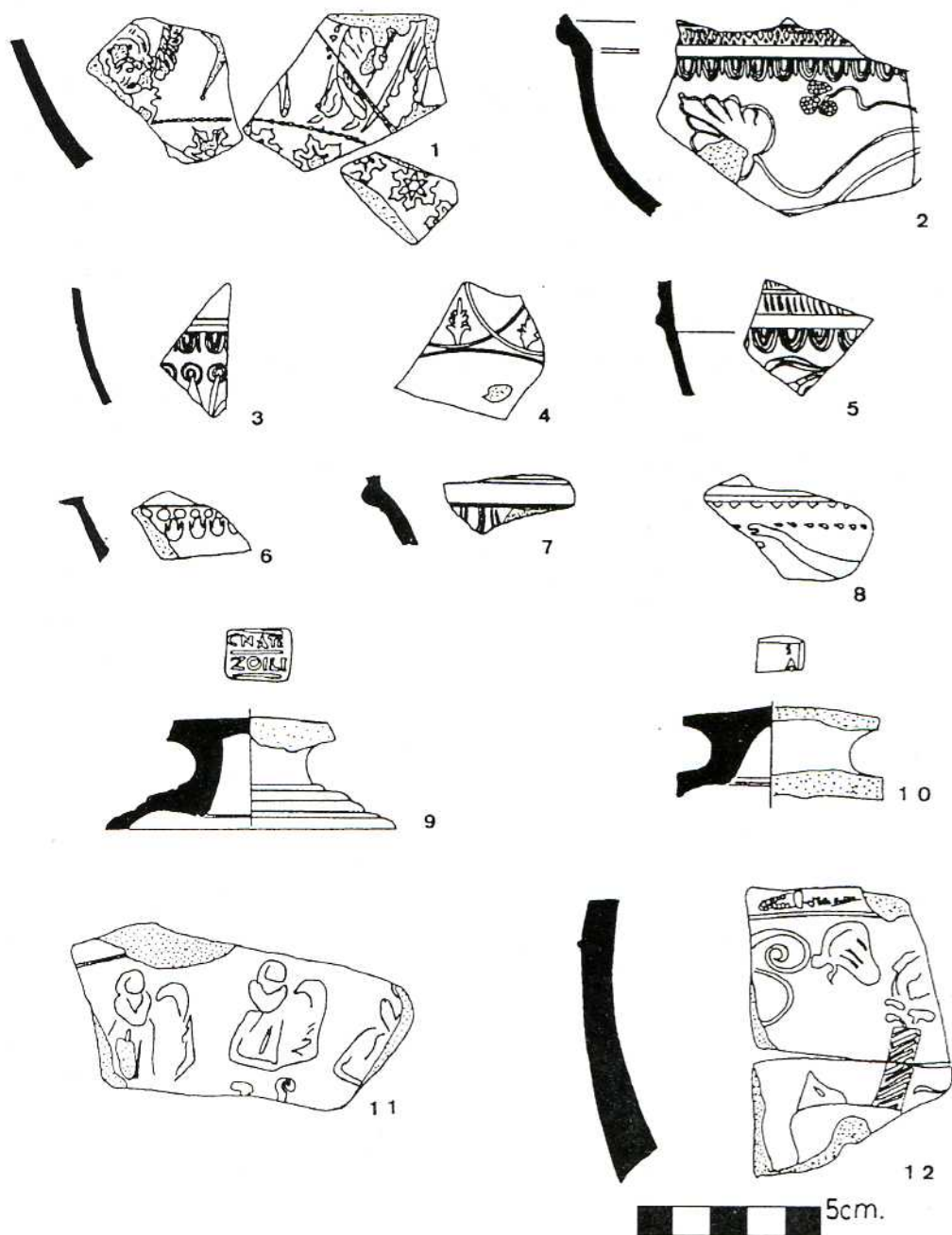


Figura 1.- Formas decoradas

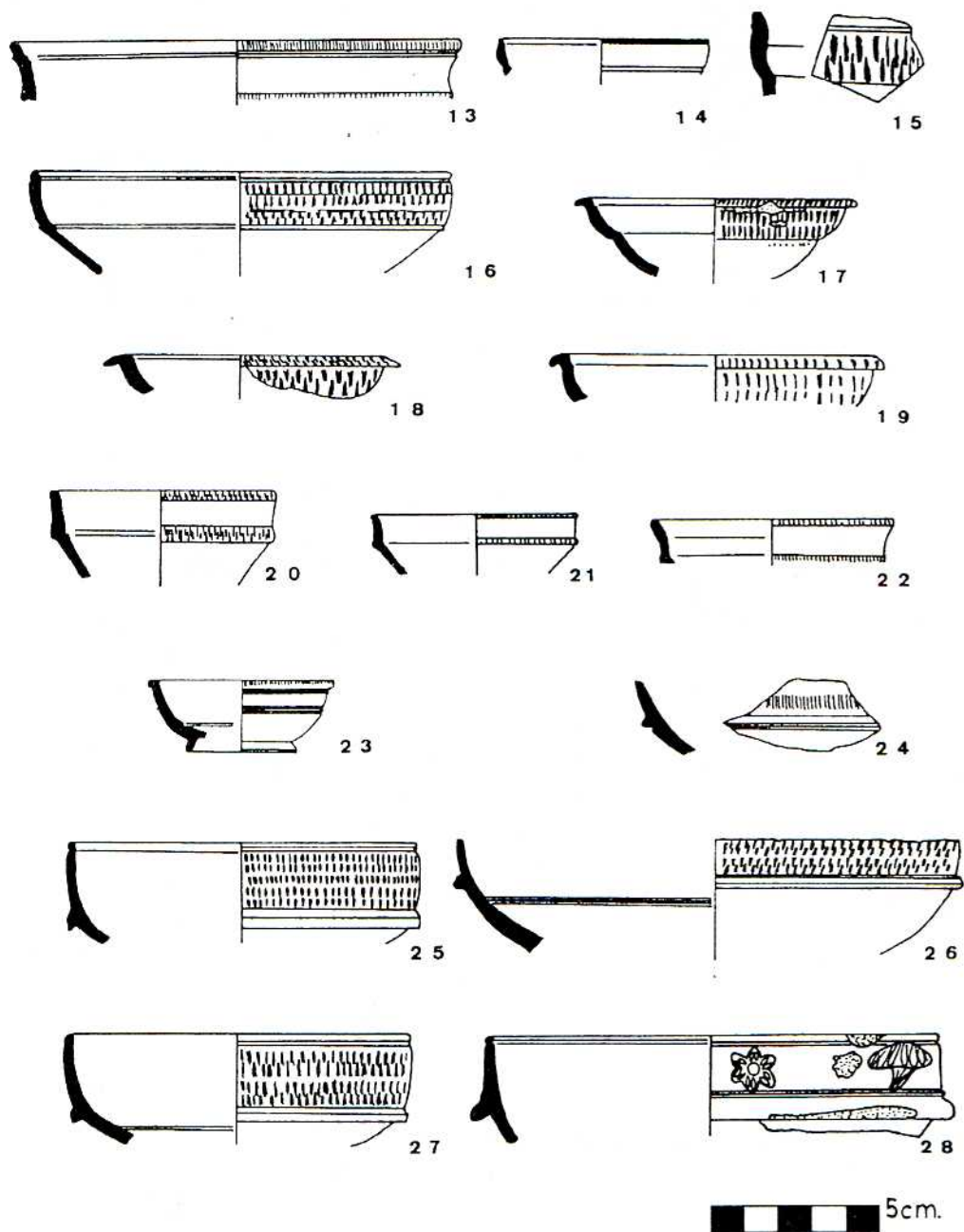


Figura 2.- Formas lisas

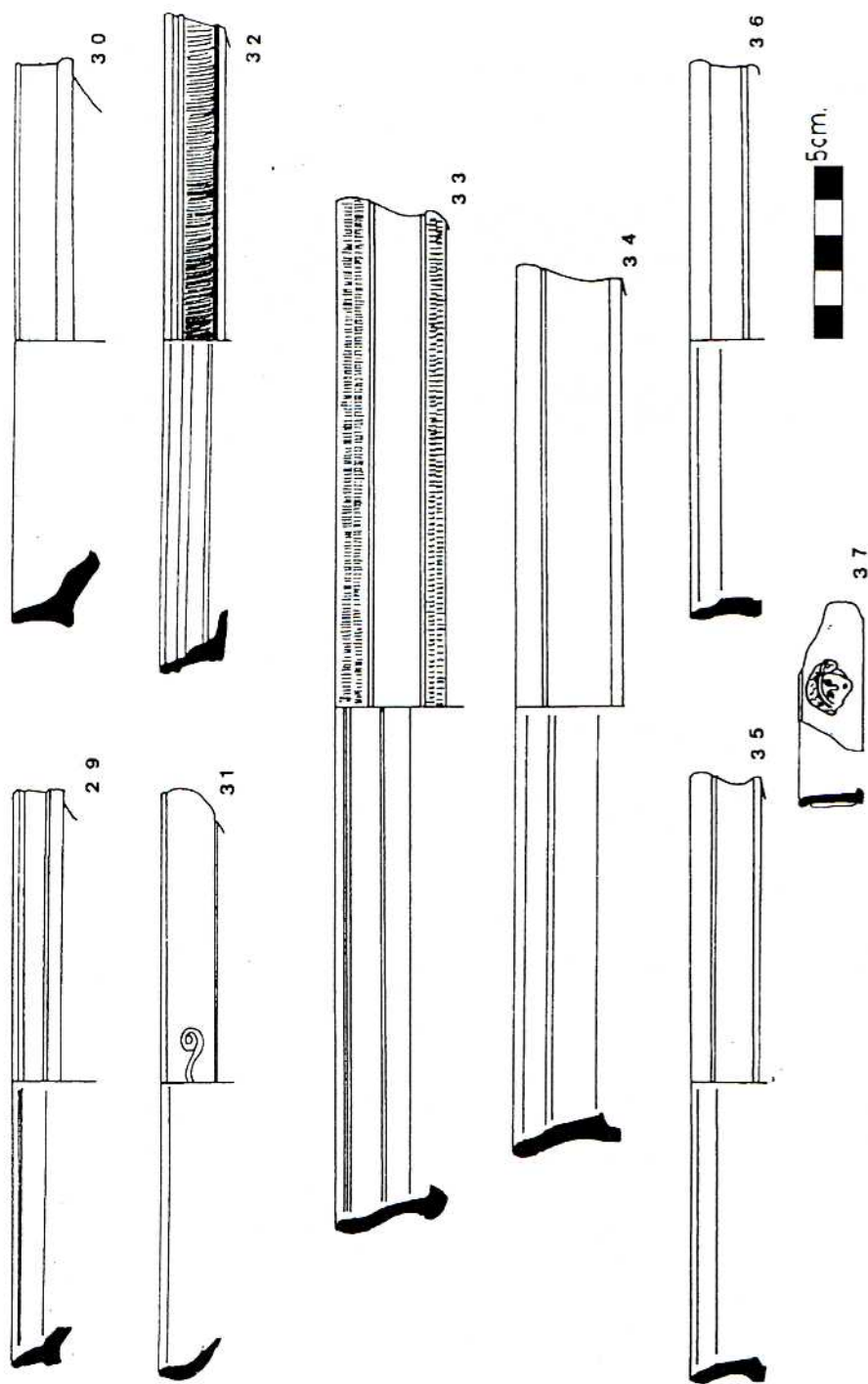


Figura 3.- Formas lisas

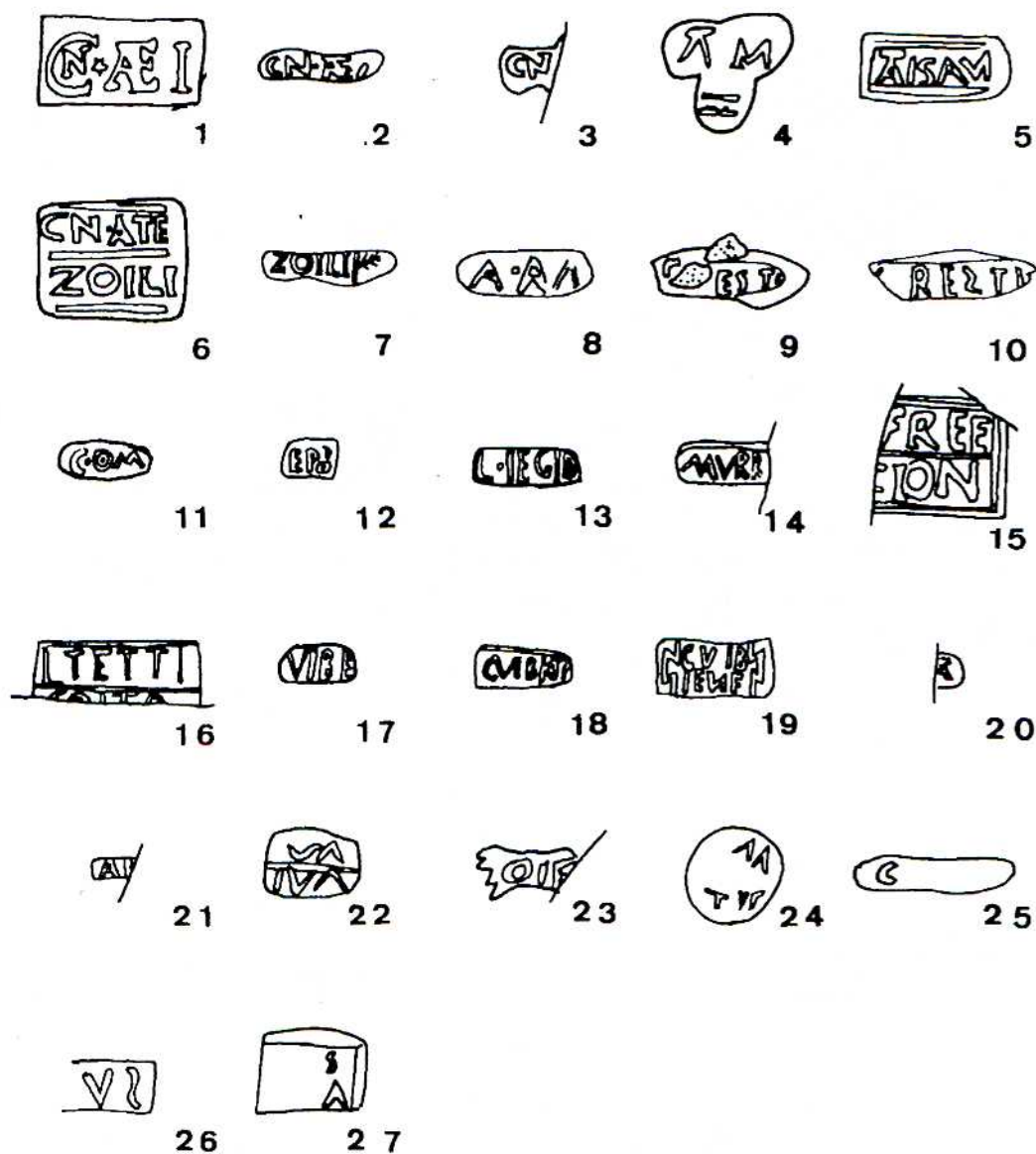


Figura 4.- Marcas de oficinas

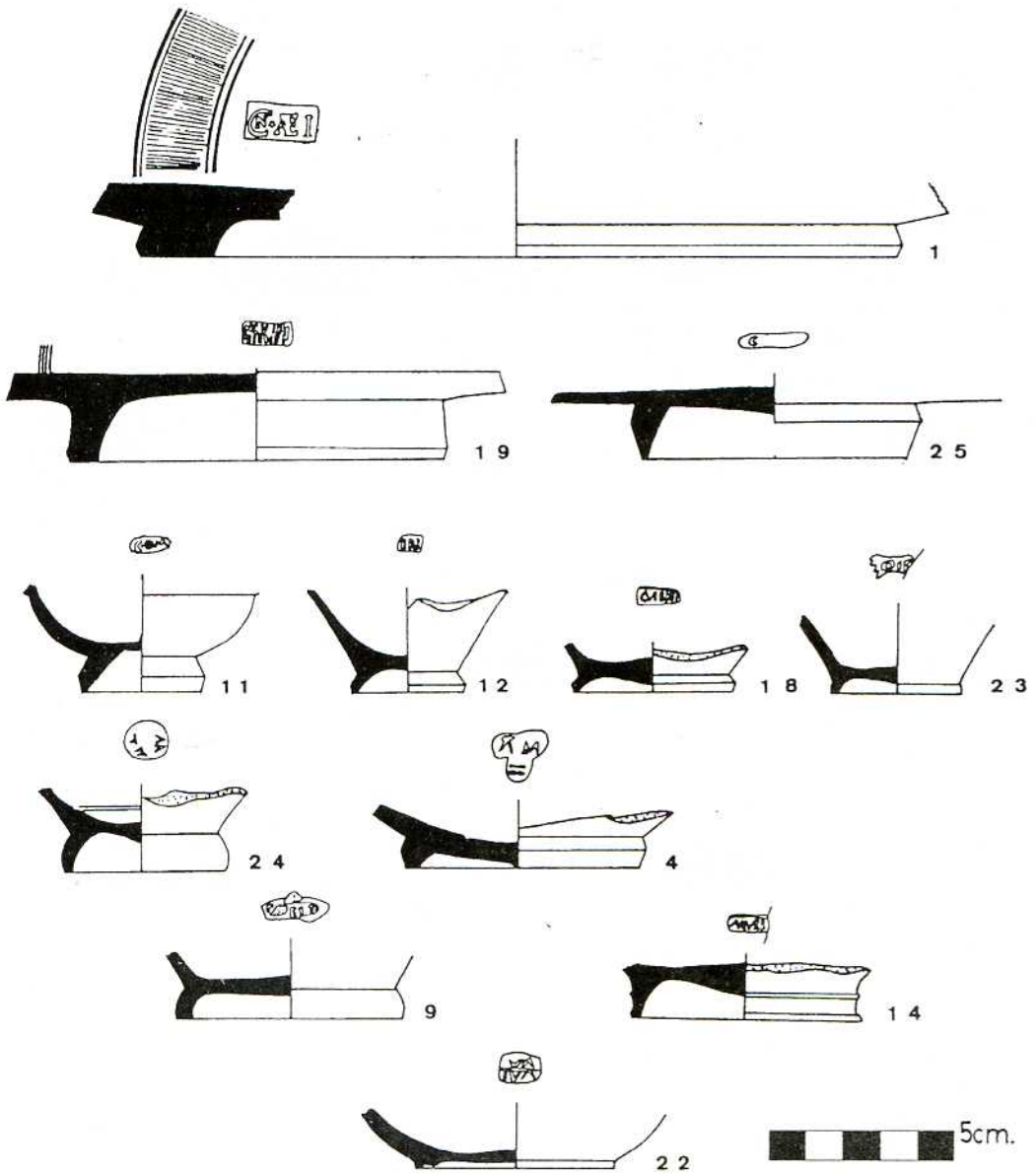


Figura 5.- Fondos con marca de oficina

HALLAZGOS VALENTIA

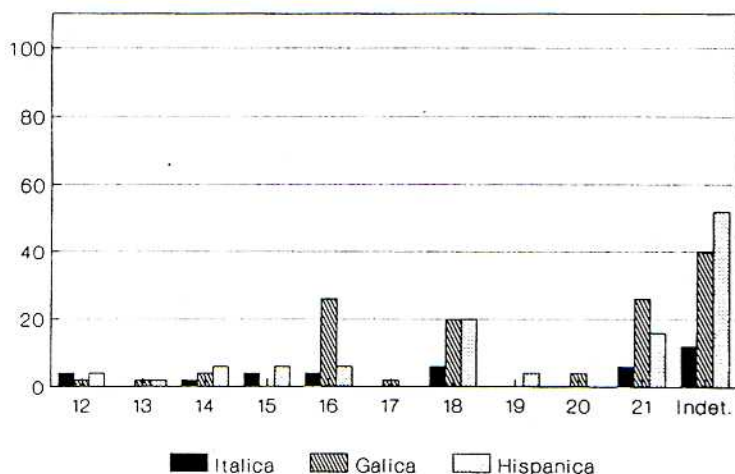
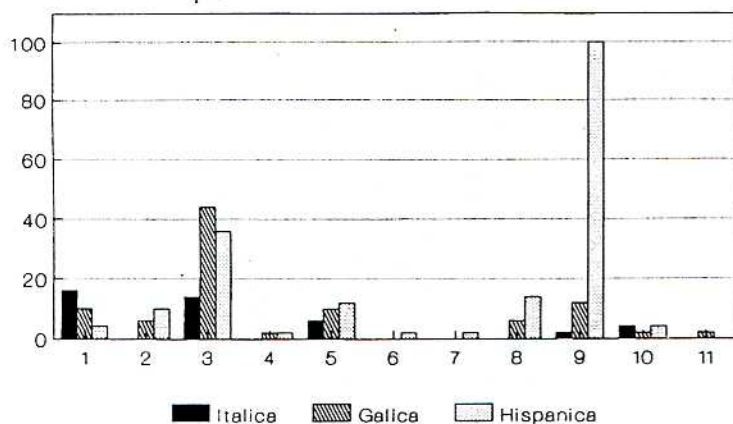
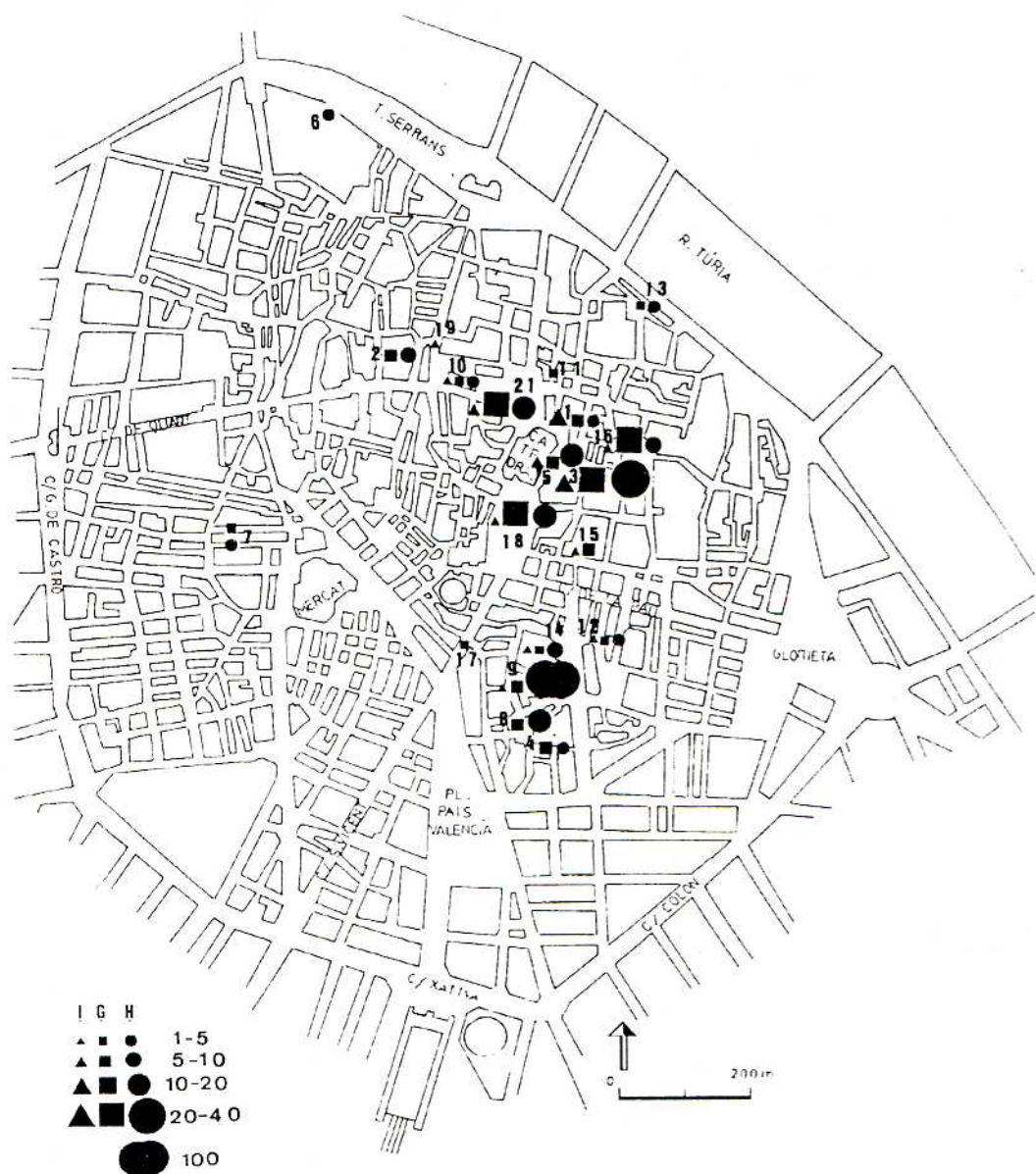


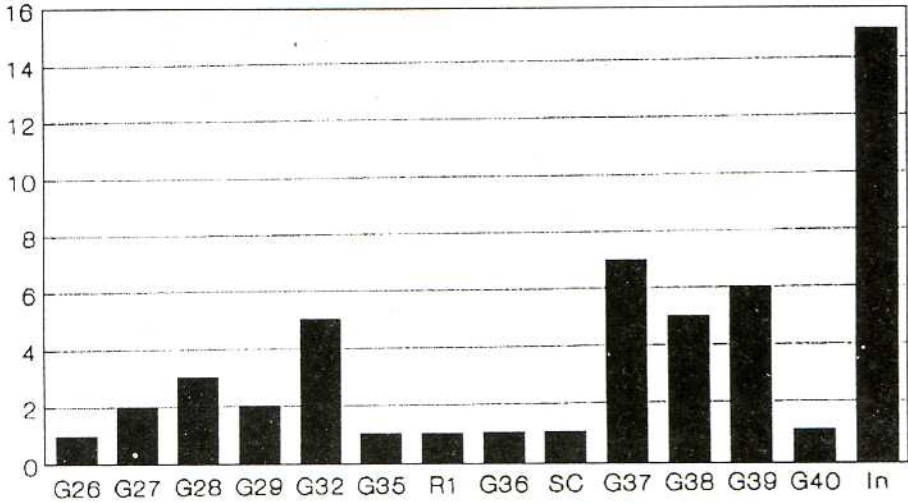
Gráfico 1. Distribución ciudadana T.S.:

- 1-Almoína. 2-Ausias March. 3-Avellanas. 4-Ballesteria. 5-Barchilla.
 6-Casa Benlliure. 7-Eixarch. 8-Ermita Sant Jordi. 9-Embajador Vich.
 10-Generalitat. 11-Hierba. 12-Libreros. 13-Vicente López.
 14-María de Molina. 15-Mar. 16-Mossen Milà. 17-Mariano Benlliure.
 18-Pl. Reina. 19-Serranos. 20-Valdesoto. 21-Pl. Virgen.
 22-Procedencia indeterminada.



VALENCIA - DISTRIBUCION DE LAS SIGILLATAS

T. S. I. VALENTIA Formas lisas



FORMAS CLASICAS Y TARDIAS

Gráfico 2.- Formas lisas

T. S. I. VALENTIA % Formas lisas

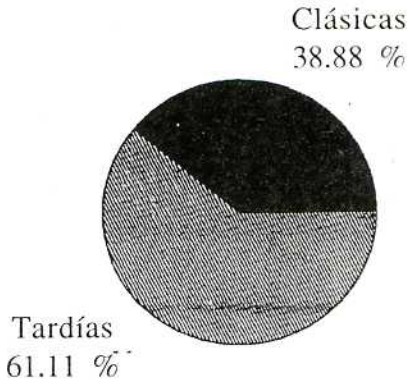


Gráfico 3
Porcentaje, Formas lisas

T. S. I. VALENTIA Sellos de alfarero

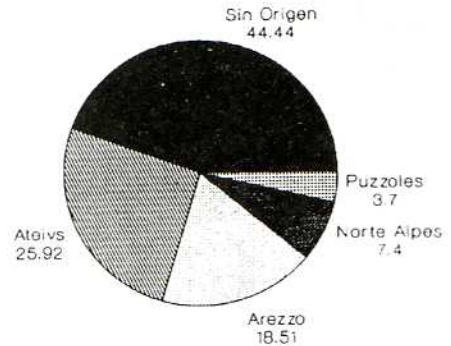


Grafico 4
Porcentaje sellos de alfarero

T. S. ITALICA - VALENTIA

Año - 40 - 35 - 30 - 25 - 20 - 15 - 10 - 5 - 0 - 10 - 15 - 20 - 25 - 30 - 35 - 40 - 45 - 50 - 55 - 60 - 65 - 70

G. 26	0	*	*	*	*	*	0	(0'16)		
G. 27	0	*	*	*	*	*	0	(0'33)		
G. 28	*	*	*	*	*	*		(0'5)		
G. 29	*	*	*	*	*	*		(0'33)		
G. 32				*	*	*	*	*	(0'83)	
G. 35				*	*	*	*	*	(0'16)	
R. 1				*	*	*	*	*	*	(0'16)
G. 36				*	*	*	*	*	*	(0'16)
Ser. C				*	*	*	*	*	*	(0'16)
G. 37				*	*	*	*	*	*	(1'16)
G. 38				*	*	*	*	*	*	(0'83)
G. 39	0	*	*	*	*	*	*	0	(1)	
G. 40	0	*	*	*	*	*	*	0	(0'16)	

/ 36

10- 5 = 0'74	5-10 = 2'15	20-25 = 5'02	35-40 = 3'79
5- 0 = 1'32	10-15 = 2'31	25-30 = 4'62	40-45 = 3'63
0- 5 = 1'32	15-20 = 5'36	30-35 = 4'62	45-50 = 0'58

/ 35'46

Gráfico 5.- Distribución Regular, formas lisas itálicas.

T. S. I. VALENTIA

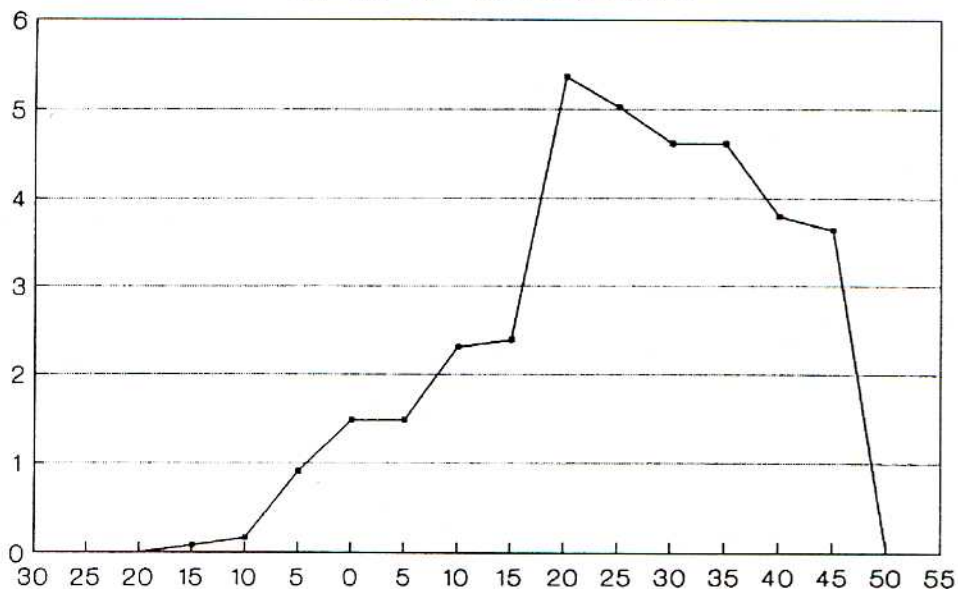


Gráfico 6.- Distribución Regular. Piezas por año.





1



2



3



4



5



6



7



8



9



10



11



12



13



14



15



16



17



19



20



21



22



23



24



25



26



27

NOTAS

1. MONTESINOS, J.: « Terra Sigillata en Valentia: productos gálicos ». *Archivo de Prehistoria Levantina* vol. XIX, Homenaje a D. Domingo Fletcher t. III. Valencia 1989, pp. 213-261.
MONTESINOS, J.: « Terra Sigillata en Valentia: productos hispánicos ». En prensa.
2. ARANDA, C.: «Ajuar funerario de la necrópolis de la Boatella ». *III CASE*, 1948, pp. 271-274.
LLORCA, J.: « Hallazgo de una necrópolis romana en el antiguo Portal de Ruçafa ». *Papeles del laboratorio de Arqueología de Valencia* 1, 1962.
MARTIN, G.: «Estudio de los materiales arqueológicos hallados en el subsuelo del Palacio de la Generalidad de Valencia». *Papeles del Laboratorio de Arqueología de Valencia* 1, 1962.
BRU, S.: «Exploraciones arqueológicas en el Fossaret de la Catedral de Valencia». *Archivo de Prehistoria Levantina* XI, 1966.
TARRADELL, M.: «Noticias de las recientes excavaciones de la Universidad de Valencia». *CAN* X, 1969, pp. 183-186.
MATA, C. ET ALII: «Excavaciones en Valentia». *Sagvntvm* 15, 1980, pp. 137-190.
3. Excavaciones Arqueológicas de Salvament a la Comunitat Valenciana 1984-1988 I. Intervencions Urbanes. Cons. Cultura, Educació i Ciència. Valencia 1990.
4. MONTESINOS, J.: «Terra Sigillata decorada de la Península ibérica: Valentia e Ilici». *Boletín del Seminario de Estudios de Arte y Arqueología* LIV. Valladolid 1988, pp. 253-266.
5. RIBERA, A.: «Las marcas de terra sigillata de Valentia». *Sagvntvm* 16. Valencia 1981, pp. 210-246.
6. FLETCHER, D.: «La Tyris ibérica y la Valentia romana». *Bol. Soc. Caste de Cultura* 29. Castellón 1953, pp. 291-300.
TARRADELL, M.: «Valencia, ciudad romana: estado actual de los problemas». *Papeles del Laboratorio de Arqueología de Valencia* 1, 1962.
GALSTERER, H.: «Untersuchungen zum römischen Städewesen auf der Iberischen Halbinsel». *Madriider Forschungen* 8, 1971. p. 12 ss.
GARCIA BELLIDO, T.: «Valencia, colonia romana». *Boletín Real Academia de la Historia* 1972.
WIEGELS, R.: «Liv. Per. 55 y la fundación de Valencia». *Archivo de Prehistoria Levantina* XIV, 1974, pp. 193-218.
7. PLA, E.: «Los cronistas de Valencia y la fundación de la ciudad». *Papeles del Laboratorio de Arqueología de Valencia* 1, 1962, pp. 61-88.
8. FLETCHER, D., op. cit., nota 6: *ibid.*: «El problema de la Tyris ibérica y la Valentia romana». Pub Ateneo Mercantil de Valencia, 1962.
FLETCHER, D.: «Algunas consideraciones sobre la fundación de Valentia». *Archivo de Prehistoria Levantina* X, 1963, pp. 193-206.
9. MARTIN, G.: «Cerámica campaniense de Valentia, Pollentia y Albintimilvm (Estudio comparativo)». *VI Symposium de Prehistoria*, Barcelona 1974, pp. 321-358.
10. FERNANDEZ, A.: *Las ánforas romanas de Valentia y su entorno marítimo*. Arqueología Ayto. de Valencia 1984.
11. CORTES Y LOPEZ, M.: «Arkeologia o antigüedades de Valencia». *Bol. Encicl. de la Sociedad Económica de Amigos del País* 1. Valencia 1842.
MARQUES DE CRUILLES: *Guía urbana de Valencia*. Valencia 1876.
NAVARRO CARMEL, Constantin Llobart; *Valencia antigua y moderna, Guía de forasteros*. Valencia 1887.
ROS FILLLOL, G.: «Valencia retrospectiva. Restos de sus recintos amurallados». *La Semana Gráfica* nº 149. Valencia 1929.
GOMEZ SERRANO, N.P.: «D'Arqueologia. Excavaciones de valència amb motiu dels seus carterellat i eixamples ara de bell nou portats a la fi ». *Anales del Centro de Cultura Valenciana* 2 a 5. Valencia 1929-1932.

- ESTEVE FORRIOL, J. : Valencia, fundación romana. Universidad de Valencia, 1978.
- ROSELLO, V.: «L'empremta romana a la ciutat de València». *L'Espill* nº 5, València 1980, pp. 25-53.
12. RIBERA, A.: La Arqueología romana de la ciudad de Valencia. Arqueología 1, Ayunt. de Valencia 1983.
13. RIBERA, A.-LERMA, V.: «Excavaciones arqueológicas en la calle del Mar». *Boletín de Información Municipal* nº 31, Valencia noviembre 1981, pp. 14-15
- RIBERA-LERMA, V.: «Excavaciones arqueológicas en la calle del Mar (II)». *Bol. Inf. Munic.* nº 62, Valencia mayo 1983, pp. 10-11.
14. ESTEVE FORRIOL, J. 1978, op. cit. nota 11, p.225.
15. RIBERA, A.: «La fundación de Valentia y la etapa romano-republicana». En *Historia del Pueblo Valenciano*. Levante, Valencia 1988, pp. 122-127.
16. MONTESINOS, J. 1988, op. cit. nota 4.
17. DRAGENDORF, H. - WATZINGER, C.: *Arretinische Reliefkeramik*. Mit Beschreibung der Sammlung in Tübingen. Reutlingen 1948.
18. STENICO, A.: «Perennivs Marcvs». *Enc. Art. Ant.* VI, 1965.
19. DELGADO, M. - MAYET, F. - MOUNTINHO, A.: *Fouilles de Conimbriga IV. Les sigillées*. 1975, Lám. I.
20. BALI, A.: «Estudios de cerámica romana VI». *Studia Archaeologica* 56. 1979, p. 23.
21. DRAGENDORF, H. - WATZINGER, C. op. cit. nota 17, Lám. 12 nº 391 y Lám. 27.
22. BRU, S. ET ALII: València comana. Els orígens de la ciutat. Ajuntament de València 1984.
23. ROMERO, M.V.: Numancia I. La Terra Sigillata. Excav. Arq. en España. 1955, Fig. 1 nº 2.
24. BALIL, A.: «Un fragmento ateiano de Zaragoza y el tema aretino de los esqueletos». *Bol. Sem. y Arq.* L. Univ. Valladolid 1984, pp. 170-176.
25. LAVIZZARI 1980.
- STENICO, A.: «Qualche osservazioni sul vaso di Vidy-Lausanne». *Provincialia* 1968, pp. 457-463.
- BROWN, AC.: *Catalogue of Italian T.S. in the Ashmolean Museum*. Oxford 1968, nº 90.
- DRAG. - WAT. 1948, op. cit. nota 17 Fig. 1, 24.
26. LAVIZZARI, M. P. : La terra sigillata tardoitálica decorata a rilievo, nella collezione Pisani Dossi del Museo Archeologico di Milano. 1972, motivo 43, Tab. XII nº 53.
27. ETTLINGER ET ALII: *Conspectvs Formarum Terrae Sigillatae Italico Modo Confectae*. Römisch-Germanische Kommission des Deutschen Archäologischen Institus zu Frankfurt A. M. 1990.
28. HAYES, J. W.: Roman pottery from the south stoa at Corinth. *Hesperia* XLII nº 4, 1973.
29. ETTLINGER ET AL. 1990, op. cit. nota 27, Tafel 20.
30. *ibid.*, p. 88.
31. DELGADO-MAYET-MOUNTINHO 1975, op. cit. nota 19, Lám. VII nº 123.
32. ETTLINGER ET AL. 1990, OP. CIT. NOTA 27 P. 84.
33. GOUDINEAU, CH.: La céramique arétine lisse. *Fouilles de Bolsena* 4. MEFR, sup. 6. París 1968, p. 300.
34. ETTLINGER ET AL. 1990, op. cit. nota 27. Tafel 14.
35. *ibid.*, Tafel 14.
36. DELGADO-MAYET-MOUNTINHO 1975, op. cit. nota 19 Lám. X
37. ETTLINGER ET AL. 1990 op. cit. nota 27, Tafel 41.
38. *ibid.*, Tafel 21.
39. HAYES 1973, op. cit. nota 28, p. 431-432.
40. ETTLINGER ET AL., op. cit. nota 27, Tafel 33 y 34.
41. DELGADO-MAYET-MOUNTINHO 1975, op. cit. nota 19, Lám. X, nº 171.

42. GOUDINEAU 1968, op. cit. nota 33, p. 377.
43. *ibid.* p. 307
44. ETTLINGER ET AL. 1990, op. cit. nota 27, Tafel 23, p. 92.
45. *ibid.* Tafel 29, p. 108.
46. DRAG. - WAT. 1948, op. cit. nota 17.
47. STENICO, A.: «Revisione critica delle pubblicazioni sull'arretina. Liste di attribuzioni del vasellame decorato con rilievi edito fotograficamente». Milano 1960, p. 65, n° 220.
48. DRAG. - WAT. 1948, op. cit. nota 17. Lám. 39, n° 595.
49. OXE, A. - COMFORT, H.: *Corpus Vasorum Arretinorum*. A catalogue of the signatures, Shapes ad Chronology of Italian Sigillata. Bonn 1968, p. 597, p. 151-152.
50. *ibid.* p. 139.
51. COMFORT, H: «Terra Sigillata». *Real Encyclopädie der Klasschen Altertumswissenschaft*. Sup. 7 1940. Trad. francesa Lab. cer. de Valence I, 1968.
GOUDINEAU 1968, op. cit. nota 33, p. 353.
LAVIZZARI 1972, op. cit. nota 26.
52. OXE-COMFORT 1968, op. cit. nota 4 9, tipo 8.
53. *ibid.*, 153.
54. *ibid.*, 153.2.
55. *ibid.*, 173.
56. *ibid.*, 180
57. *ibid.*, 181.34.
58. *ibid.*, 249.
59. *ibid.*, 425.
60. *ibid.*, 462b.d.
61. *ibid.*, 463.
62. *ibid.*, 636.
BATLLE, P.: *Epigrafía Latina*. Barcelona 1963. pp. 26 y 27.
63. OXE-COMFORT 1968. op. cit. nota 49, 818.
64. *ibid.*, 1040.
65. *ibid.*, 1602.
66. *ibid.*, 1966
67. *ibid.*, 2289.
68. *ibid.*, 2295 50a.
69. *ibid.*, 2292 k.1.
70. RIBERA 1981, op. cit. nota 5, Fig. 2 n° 8.
71. MONTESINOS 1989, op. cit. nota 1, p. 213, nota 2.
72. MONTESINOS 1988, op. cit. nota 4, Gráf. 1, p. 264.