

## LAS INSCRIPCIONES IBÉRICAS DE LA SERRETA Y SU CONTEXTO ARQUEOLÓGICO

*por Ignasi Grau Mira \**  
*y Josep M. Segura Martí \*\**

El yacimiento ibérico de La Serreta (Alcoi, Cocentaina, Penàguila), desde que en 1917 C. Visado Moltó practicara los primeros sondeos arqueológicos, ha sido objeto de una especial atención por parte de estudiosos que han centrado sus investigaciones en dos aspectos fundamentales: la colección de terracotas recuperadas en torno al área del santuario ibérico que allí existió, y el análisis de los plomos con inscripciones ibéricas. En este sentido, merece destacarse la aportación de M. Gómez Moreno, quien un año después de producirse el descubrimiento de la lámina Serreta I —en 1921— realiza el primer ensayo de lectura de este texto jónico. Con posterioridad a este hallazgo siguieron apareciendo nuevas láminas de plomo con textos en alfabeto levantino y jónico, que fueron dadas a conocer por su descubridor, el arqueólogo alcoyano Camilo Visado.

Es a partir de los primeros años de la década de los setenta cuando se publican sistemáticamente los hallazgos epigráficos de La Serreta que permanecían inéditos, al tiempo que se emplea y queda establecida la nomenclatura que identificaría las inscripciones encontradas hasta la fecha. En 1969 Tarradell presentaba en el XI C.N.A. el plomo hallado en su excavación de 1968 (TARRADELL, 1970). En 1971 se presentaban al XII C.N.A. los plomos V, VI, VII encontrados en los años 50 y que habían permanecido inéditos. En esta publicación y seriación intervinieron el entonces conservador del Museu de Alcoi, Vicente Pascual Pérez, y Domingo Fletcher Valls, que por aquellas fechas realizaba un pormenorizado estudio de los textos ibéricos valencianos, en cuya investigación llegaría a ser la máxima autoridad.

\* Universitat d'Alacant.

\*\* Museu Arqueològic Camil Visado d'Alcoi.

La temprana relación de Domingo Fletcher con la arqueología alcoyana se mantuvo a lo largo de los años alentada por los vínculos de amistad con Vicente Pascual, y también por el interés que siempre demostró don Domingo por los textos de La Serreta; prueba de ello es el excelente trabajo de síntesis que realizó en 1992 —junto a L. Silgo— en el que se recopilan hasta dieciocho ensayos de traducción del texto Serreta I (FLETCHER, SILGO, 1992).

Recientemente, en 1993, tras producirse el hallazgo de un nuevo plomo escrito (la inscripción Serreta IX), don Domingo tuvo la lámina en sus manos y nos avanzó una valoración personal al respecto del nuevo texto, que permanece inédito en la actualidad.

Ese interés de D. Fletcher en publicar sistemáticamente los hallazgos sobre inscripciones inéditas, movido por un afán de aportar nuevas luces sobre la epigrafía ibérica, justifica y motiva esta modesta aportación con la cual queremos sumarnos al homenaje a don Domingo.

#### DESCRIPCIÓN DE LOS CONTEXTOS DE APARICIÓN DE LAS INSCRIPCIONES DE LA SERRETA

**Serreta I.** Inscripción en alfabeto greco-ibérico sobre lámina de plomo (171x62x1 mm.). Núm. Inv.: 1.016. El texto ocupa ambas caras.

- Fecha de descubrimiento: 23 de enero de 1921 (2.<sup>a</sup> campaña de excavación).
- Lugar, descripción del contexto: Sector E, posiblemente departamentos E-7 o E-8. El lugar del hallazgo se ha identificado gracias a las fotografías que incluye C. Visedo en la memoria publicada en 1922.
- Fuente: VISEDO MOLTÓ, C. 1922. *Excavaciones en el monte La Serreta próximo a Alcoy*. M.J.S.E.A., núm. 45. Madrid.

**Serreta II.** Inscripción en alfabeto greco-ibérico sobre lámina de plomo (84x35/28x1 mm.). Núm. Inv.: 1.644.

- Fecha de descubrimiento: 28 de marzo de 1950 (10.<sup>a</sup> campaña de excavación).
- Lugar, descripción del contexto: «...cierto grupo de viviendas o departamentos ... uno de los cuales, de forma algo triangular, al llegar al fondo del mismo y a unos 0'60 m. de profundidad, se encontró el plomo a cierta distancia de una pared o muro divisorio. Dista el sitio a unos 70 m. de donde se encontró la antigua lámina» (VISEDO, 1950, 212).

Debe corresponder al sector D, que se excavó ese año. Departamento

D-6. Apareció junto con tiestos cerámicos sin importancia (posiblemente ibéricos de tipo común) y algunos hierros informes.

- Fuente: VISEDO MOLTÓ, C. 1950. «Un nuevo plomo escrito de La Serreta (Alcoy)». *A.E.A.*, vol. XXIII, pp. 211-212. Madrid.

**Serreta III.** Inscripción en alfabeto greco-ibérico sobre lámina de plomo (97x27x1 mm.). Núm. Inv.: 1.785.

- Fecha de descubrimiento: 13 de septiembre de 1951 (11.<sup>a</sup> campaña de excavación).
- Lugar, descripción del contexto: Procede del sector E, posiblemente departamento E-11.

Se encontró en un departamento irregular a 140 cm. de profundidad y junto a una pared lateral.

Estaba acompañado por «... una copita de cerámica campaniense, un cantarito de cerámica blancuzca similar a los actuales, tiestos de cerámica ibérica, unas cuernas de ciervo y una palomita pintada de barro cocido» (VISEDO, 1952, 123). La palomita es parte de una píxide de cerámica ibérica encontrada en el sector E.

- Fuente: VISEDO MOLTÓ, C. 1952. «Dos nuevos plomos escritos de La Serreta». *A.E.A.* XXV, núm. 86, pp. 123-124. Madrid.

**Serreta IV.** Inscripción en alfabeto levantino sobre lámina de plomo (40x49x1 mm.). Núm. Inv.: 1.817.

- Fecha de descubrimiento: 22 septiembre de 1951 (11.<sup>a</sup> campaña de excavación).
- Lugar, descripción del contexto: A poca distancia del anterior hallazgo, posiblemente en el departamento E-14 y junto a la pared lateral del mismo, a 0'50 m. de profundidad.

«Acompañaban al mismo sólo unos punzones de hueso y algunos tiestos de tipo ibérico» (VISEDO, 1952, 124).

- Fuente: VISEDO MOLTÓ, C. 1952. «Dos nuevos plomos escritos de La Serreta». *A.E.A.* XXV, núm. 86, pp. 123-124. Madrid.

**Serreta V.** Inscripción en alfabeto levantino sobre lámina de plomo (62x63x10 mm.). Núm. Inv.: 2.094.

- Fecha de descubrimiento: Octubre de 1956 (16.<sup>a</sup> campaña de excavación).

- Lugar, descripción del contexto: En el departamento F-1. Esta habitación acoge materiales excepcionales como son la terracota del grupo Maternidad, el *Vas dels Guerrers*, otros vasos figurados, cerámicas de barniz negro, una matriz de orfebre de bronce y un buen número de vasos de cerámica ibérica.
- Fuente: PASCUAL, V. «Nuevas excavaciones en La Serreta». *CIUDAD*, 12 de diciembre de 1956; FLETCHER VALLS, D. Y PASCUAL PÉREZ, V. 1973. «Cuatro inscripciones ibéricas del Museo de Alcoy». XII *C.N.A.* Zaragoza; FLETCHER VALLS, D. 1972. «Nuevas inscripciones ibéricas de La Región Valenciana». *A.P.L.* XIII. Valencia. pp. 103-126.

**Serreta VI.** Inscripción en alfabeto levantino sobre lámina de plomo (125x45x1 mm.). Los caracteres aparecen en ambas caras. Núm. Inv.: 2.115.

- Fecha de descubrimiento: año 1957.
- Lugar, descripción del contexto: Hallazgo superficial.
- Fuente: FLETCHER VALLS, D. Y PASCUAL PÉREZ, V. 1973. «Cuatro inscripciones ibéricas del Museo de Alcoy». XII *C.N.A.* Zaragoza; FLETCHER VALLS, D. 1972. «Nuevas inscripciones ibéricas de La Región Valenciana». *A.P.L.* XIII. Valencia. pp. 103-126.

**Serreta VII.** Grafito en alfabeto ibérico levantino sobre el fondo exterior de un plato de peces de cerámica ática. Núm. Inv.: 1.013.

- Fecha de descubrimiento: Excavaciones antiguas años 20.
- Lugar, descripción del contexto: En la parte alta del poblado.
- Fuente: FLETCHER VALLS, D. Y PASCUAL PÉREZ, V. 1973. «Cuatro inscripciones ibéricas del Museo de Alcoy». XII *C.N.A.* Zaragoza; FLETCHER VALLS, D. 1972. «Nuevas inscripciones ibéricas de la Región Valenciana». *A.P.L.* XIII. Valencia. pp. 103-126.

**Serreta VIII.** Inscripción en alfabeto greco-ibérico sobre lámina de plomo (117x48x2'5 mm.). Núm. Inv.: 2.615.

- Fecha de descubrimiento: Verano de 1968 (20.<sup>a</sup> campaña de excavaciones).
- Lugar, descripción del contexto: Departamento G-2. «...en la cámara 2, en el nivel de terraplén del fondo...» (TARRADELL, 1970, 482).

Durante la campaña de excavación de M. Tarradell en el Sector G, se detectó un nivel de habitación y abandono del poblado: nivel *Serreta*

*II*, datable en el s. III-inicios del s. II a.C. Bajo este nivel aparecía en algunos sectores un estrato de materiales revueltos de cronología anterior: nivel *Serreta I*, en el que aparecían cerámicas áticas de figuras rojas y materiales ibéricos del s. IV a.C. Entre estos materiales apareció el plomo *Serreta VIII*.

- Fuente: TARRADELL MATEU, M. 1970. «Nuevo escrito greco-ibérico de La Serreta de Alcoy (Campaña de 1968)». XI *C.N.A.*, pp. 477-481. Zaragoza; TARRADELL MATEU, M. 1972. «Grafito greco-ibérico de la comarca de Alcoy sobre campaniense A.». *Rivista di Studi Liguri*, XXXIV, 1/3 (Omaggio a Fernand Benoit).

**Serreta IX.** Inscripción en alfabeto greco-ibérico sobre lámina de plomo (89x103x4 mm.). Núm. Inv.: 726/93.

- Fecha de descubrimiento: Hallazgo superficial (24-I-1993).
- Lugar: Fue hallado en la carena de la zona alta. Probablemente el plomo fue un hallazgo desestimado en una intervención clandestina localizada en las proximidades del departamento A-10.
- Fuente: *CIUDAD DE ALCOY*. «Dos excursionistas encuentran un octavo plomo ibérico en La Serreta». Alcoi, 23 de febrero de 1993.

## EL CONTEXTO ESTRATIGRÁFICO DE LAS INSCRIPCIONES DE LA SERRETA

Los últimos estudios realizados en el yacimiento de La Serreta han ido encaminados a aclarar diferentes aspectos que, tras años de investigaciones en el yacimiento, se veían necesitados de una revisión actualizada. Un aspecto fundamental era aclarar la cronología exacta del asentamiento, atendiendo a los inicios del poblado, las posibles fases de ocupación y el momento final de habitación del poblado.

Esta investigación se aborda desde diferentes enfoques, por una parte se analizan los datos ofrecidos por las antiguas excavaciones, especialmente los trabajos realizados en 1968 por M. Tarradell y cuyos resultados fueron publicados en su momento (TARRADELL, 1970; TARRADELL, 1972). Estos datos son confrontados con la información aportada por la revisión de las antiguas campañas de excavación de 1953 y 1956 y por la nueva documentación aportada por las excavaciones recientes realizadas en los últimos años y que se han centrado en la zona de la puerta de acceso al poblado y en la ladera meridional del cerro (LLOBREGAT *et al.*, 1995, 135-162).

El profesor Tarradell, tras excavar en La Serreta el año 1968, señalaba la existencia de dos niveles en el poblado:

- *Serreta I*, o estrato inferior que nivelaba las irregularidades del terreno y en el que aparecían materiales ibéricos y cerámicas áticas de figuras rojas fechadas en el s. IV a.C., testimonio de la fase inicial del poblamiento.
- *Serreta II*, o estrato superior. Es la última fase de ocupación a la cual corresponden las estructuras y materiales de la remodelación poblado que se edificaría en el siglo III a.C. y que fue abandonado en los inicios del siglo II a.C.

La interpretación de esta estratigrafía, observada en los trabajos de excavación que realizara M. Tarradell en el sector G, postulaba la implantación del asentamiento en el s. IV a.C., que posteriormente sería arrasado para albergar el nuevo poblado del s. III a.C.

En la ladera meridional por donde se extienden las estructuras del poblado, no se ha detectado la presencia del estrato inferior. Los datos aportados en la revisión de excavaciones antiguas —los del Sector F (GRAU MIRA, 1996)—, así como la información de la campaña de 1995 en la ladera meridional —en el llamado sector I (LOBREGAT *et al.*, 1995, 159)—, confirman que en esta zona del poblado aparece un único estrato de habitación que se corresponde con el denominado *Serreta II*.

En el mismo momento en que la parte elevada y el área de la carena del cerro se reedifican, la extensión del poblado se amplía y ocupa la ladera meridional, área en la que no hay evidencias de un asentamiento anterior. Ambos fenómenos, reforma y nueva construcción, deben obedecer a una misma necesidad de ampliación del poblado en esta época del s. III a.C., posiblemente la primera mitad, en la que La Serreta empieza a destacar como cabeza regidora del poblamiento comarcal. Tal vez esta transformación del poblado sea consecuencia de unos cambios observados en la estructura del poblamiento del entorno, que posiblemente coinciden con el momento en el que se abandonan los poblados de la Covalta (RAGA, 1995) y el Puig (RUBIO, 1985). En opinión de M. OLCINA (1996, 130), «la desaparición de estos dos núcleos quizá refleje el agotamiento de un patrón de asentamiento articulado en torno a poblados de tamaño reducido o mediano y la sustitución por otro más jerarquizado con un poblado predominante, concretamente La Serreta».

De este modo podemos concluir que el poblado que encontramos en las excavaciones tiene una cronología centrada en el s. III a.C., siendo del s. IV a.C. tan sólo los estratos inferiores que aparecen en algunas zonas. Esta deducción nos permite afirmar que las menciones de hallazgos de láminas de plomo con inscripción, en departamentos del poblado, debemos adscribirles una cronología del s. III o lo que es igual, debemos relacionarlos con el estrato *Serreta II*

de Tarradell. La información de que se dispone permite ubicar y, por lo tanto, datar alguno de los hallazgos:

- Fase de ocupación *Serreta I*: Inscripción núm. VIII.
- Fase de ocupación *Serreta II*: Inscripciones núms. I, II, III, IV y V.
- Fuera de contexto: Inscripciones VI, VII y IX.

No obstante, la inscripción VII —al estar realizada sobre un fragmento de cerámica ática, cuya cronología es de la mitad del s. iv a.C.—, debe adscribirse al momento inicial de ocupación del poblado, denominado *Serreta I*.

## CONCLUSIONES

- Todas las inscripciones ibéricas han sido encontradas en el poblado. En las ocasiones en que fueron halladas en el transcurso de excavaciones está documentada su aparición en el interior de algunas cámaras, bien sobre los pavimentos o junto a los muros de los departamentos. Ninguna de ellas procede del santuario. En relación a la inscripción I es especialmente importante señalar esta circunstancia, ya apuntada por D. FLETCHER y L. SILGO (1992, 11 y 33), dado que durante largo tiempo su atribución al santuario fue determinante en la interpretación como un texto sacro, la confusión fue creada desde el primer momento de la publicación de este plomo por Gómez Moreno, que señalaba que fue encontrado «entre los escombros del santuario» reproduciéndose el error en toda la bibliografía posterior (GÓMEZ MORENO, 1922, 348).
- Las inscripciones de La Serreta tienen un soporte predominante como es el plomo, sobre el que se graban distintas inscripciones de variada extensión y naturaleza. Diferentes piezas arqueológicas realizadas con este material (calderos, ponderales, grandes planchas, etc.) se han exhumado en el poblado, siendo su hallazgo significativamente más abundante que en otros poblados ibéricos de su entorno y cronología. Las inscripciones pintadas sobre vasos de cerámica ibérica son completamente inexistentes hasta el momento.
- Las inscripciones están realizadas en dos alfabetos distintos: greco-ibérico y levantino, sin que exista una diferenciación cronológica en el uso de ambos alfabetos: el greco-ibérico está atestiguado sobre el plomo *Serreta VIII*, cuya cronología corresponde al s. iv a.C., y los plomos *Serreta I, II y III* que deben datarse en el s. III-inicios del II a.C., según el contexto arqueológico en el que aparecieron. No obstante diversos autores han fechado la lámina *Serreta I* en el siglo v a.C., atendiendo al

sistema de escritura empleado en la misma, como refiere D. FLETCHER (1985): GÓMEZ MORENO (1948); MALUQUER (1968, 92); UNTERMANN (1983), cuestión esta rebatida por E. A. LLOBREGAT (1972) y D. FLETCHER (1985), los cuales postulan que «las inscripciones jónicas tendrían su apogeo en el s. IV, pasando al III y perdurando, probablemente, en el II...». Por su parte el alfabeto levantino aparece en los contextos del s. III-inicios del s. II a.C.

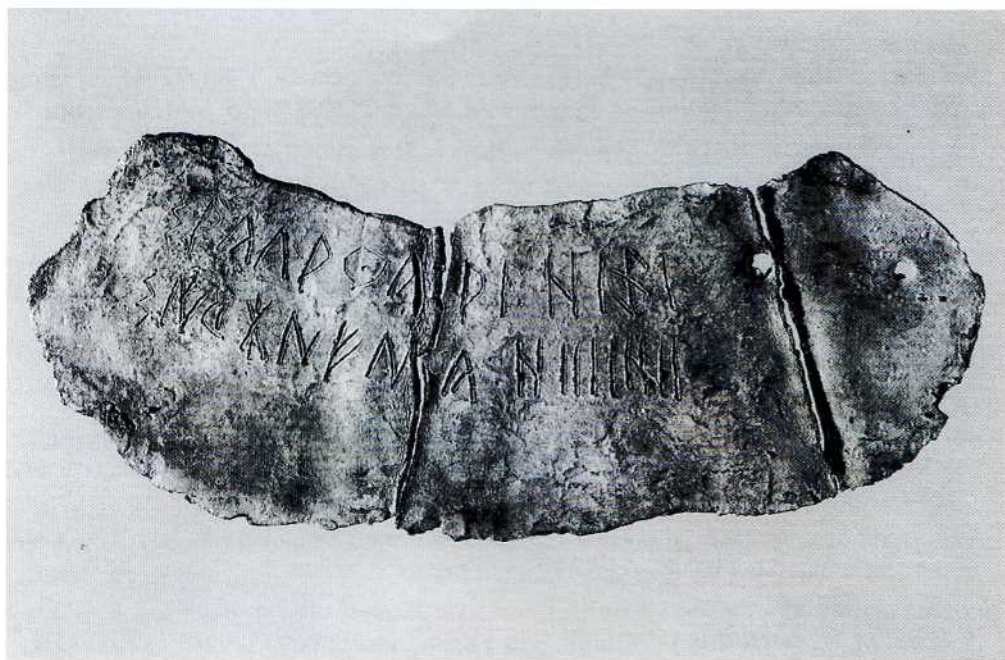
En definitiva, esta es la información que nos proporciona la revisión de las menciones de aparición de los textos ibéricos en las antiguas excavaciones en el poblado de La Serreta y de las que hemos podido deducir algunas valoraciones que creemos que pueden ser de interés a la hora de abordar el análisis y la interpretación de las inscripciones ibéricas.

Alcoi, junio de 1997.



## BIBLIOGRAFÍA

- FLETCHER VALLS, D. 1972. «Nuevas inscripciones ibéricas de La Región Valenciana». *A.P.L.* XIII, pp. 103-126. Valencia.
- 1985. «Lengua y epigrafía ibéricas». *Arqueología del País Valenciano: panorama y perspectivas*. Anejo de la revista *Lucentum*. Universidad de Alicante. pp. 281-305.
- FLETCHER VALLS, D. y PASCUAL PÉREZ, V. 1973. «Cuatro inscripciones ibéricas del Museo de Alcoy». XII *C.N.A.* Zaragoza.
- FLETCHER VALLS, D. y SILGO GAUCHE, L. 1992. «El plomo ibérico escrito Serreta I. Comentarios y traducciones». *Recerques del Museu d'Alcoi*, 1, pp. 9-36. Alcoi.
- GÓMEZ MORENO, M. 1922. «De epigrafía ibérica. El Plomo de Alcoy». *Revista de Filología Española*, IX, pp. 341-366. Madrid.
- GRAU MIRA, I. 1996. «Estudio de las excavaciones antiguas de 1953 y 1956 en el poblado ibérico de La Serreta». *Recerques del Museu d'Alcoi*, 5, pp. 83-120. Alcoi.
- LLOBREGAT CONESA, E. A. 1972. *Contestania Ibérica*. Alicante.
- LLOBREGAT CONESA, E. A., CORTELL PÉREZ, E., JUAN MOLTÓ, J. y SEGURA MARTÍ, J. M.<sup>3</sup>. 1992. «El urbanismo ibérico en la Serreta». *Recerques del Museu d'Alcoi*, 1, pp. 37-70. Alcoi.
- OLCINA DOMÉNECH, M. 1996. «La cultura ibérica: Evolución y poblamiento». *Historia de l'Alcoià, el Comtat y la Foia de Castalla*, pp. 121-132. Editorial Prensa Alicantina, S. A. Alicante.
- PASCUAL, V. 1956. «Nuevas excavaciones en La Serreta», *CIUDAD*, Alcoi, 12 de diciembre de 1956.
- RAGA Y RUBIO, M. 1995. «El poblado ibérico de La Covalta (Albaida, Valencia y Agres, Alicante): estudio de las cerámicas ibéricas y su aportación a la problemática de su cronología», *Saguntum*, 29, pp. 113-122. Valencia.
- TARRADELL MATEU, M. 1970. «Nuevo escrito greco-ibérico de La Serreta de Alcoy (Campana de 1968)». XI *C.N.A.*, pp. 477-481. Zaragoza.
- 1972. «Grafito greco-ibérico de la comarca de Alcoy sobre campaniense A.» *Rivista di Studi Liguri*, XXXIV, 1/3 (Omaggio a Fernand Benoit).
- UNTERMANN, J. 1990. *Monumenta Linguarum Hispanicarum, III. Die Iberischen Inschriften aus Spanien*, 2 vols., Wiesbaden.
- VISEDO MOLTÓ, C. 1922. *Excavaciones en el monte La Serreta próximo a Alcoi*. M.J.S.E.A., núm. 45. Madrid.
- 1950. «Un nuevo plomo escrito de La Serreta (Alcoy)». *A.E.A.*, vol. XXIII, pp. 211-212. Madrid.
- 1952. «Dos nuevos plomos escritos de La Serreta» *A.E.A.* XXV, núm. 86, pp. 123-124. Madrid.



*Cara A del plomo Serreta VI*

IΘIKH:ΘP'TI:ΓAPΘKAN:ΔADVΛA:BAΦK:  
 BVIETIMHP:BAΓADOK:ΞΞΞX:TVOΛBAI  
 ΛVDA:ΛHΓVEHTIK:BA MHΘOKHTIVNBAIOA:  
 VOKH:BA MBIDIDBARITIN:IOIKH:BA MHΘ  
 OKAP:THBINΔ:βHΛACAEIKAVP:MBIM  
 AI:AMΓANΔIM:TAGIMΓAPOK:BNIKH  
 BINZAPIPI:KIDHI:CAIBIGAIT:

Anverso y reverso del plomo Serreta I, según J. Untermann

IVNMTIY:ΞAΛIPΓ:BA MIP TIΘ:MA BADI  
 ΔAI:BIYINA D:ΓVPE:BOIETIMΓEIOIΔ:  
 MH EΓHDSOV DAN:MHMOIDΓADHAIN:  
 MHPAIKAAA:NA NTINΓHBIONONHAIN:IAOV  
 MIDAHNAIBHKOP:MHBAΓHΔIONN: