

PATRIMONIO RURAL DEL CAMP DE MORVEDRE: LA ARQUITECTURA DE PIEDRA EN SECO

1. Les casetes

*A.M. Barrachina Ibáñez
y M.T. Sánchez Martín*

En el transcurso de nuestras excursiones por la Comarca del Camp de Morvedre, en unas ocasiones por el puro placer de recorrer estas montañas y valles o siguiendo búsquedas sistemáticas que alimentaran nuestras investigaciones prehistóricas y en otras ocasiones por encargo de la Conselleria de Cultura con la finalidad de ampliar el corpus del inventario de Bienes Muebles e Inmuebles de Arqueología y Etnología de la comarca (años 1995 y 1996), descubrimos con grata sorpresa la existencia de una arquitectura rural construida en piedra, poco conocida pero merecedora de ser conservada, documentada y estudiada.

Nuestro interés fue creciendo en la misma medida con la que nos íbamos familiarizando con estas construcciones, que a nuestro entender siguen esquemas constructivos primitivos inscritos de una manera amplia dentro del patrimonio cultural mediterráneo. Este marco tan genérico que hemos señalado hace que por un lado tengamos la posibilidad de encontrar numerosos paralelos y variantes, tantos como constructores o medios naturales distintos se hayan dado en el tiempo y el espacio, estimulando nuestra curiosidad por los modos en los que el hombre siguiendo unas pautas constructivas sencillas ha ido resolviendo las necesidades

que se le generaban en su trabajo diario, pero también la necesidad de recoger la información más inmediata a nosotros dado el peligro de desmantelamiento y desaparición que año tras año estamos pudiendo comprobar en estas construcciones.

Por otro lado somos de la opinión de que en la investigación histórica actual a menudo resulta interesante la interrelación con otras ciencias que complementen nuestras observaciones y análisis, e incluso puedan aportar nuevos puntos de vista o reflexiones con el fin de mejorar ciertos aspectos de las inferencias que desde la arqueología se realizan sobre los datos obtenidos en excavación. En el caso de la arquitectura en piedra, motivo de este trabajo preliminar a modo de ejercicio de introducción en los sistemas constructivos más sencillos, creemos que las aportaciones que se pueden hacer desde la etnología —partiendo de modelos socioeconómicos y culturales más recientes (pero entorno a factores similares como el laboreo y pastoreo)— nos podrían conducir a la mejor comprensión de los modelos primitivos de construcción. Por eso estos encuentros con tan peculiares construcciones de arquitectura rural no solo nos fascinaron sino que a través de su estudio constructivo y funcional creímos poder acercarnos mejor a aquellas construcciones más primitivas que empezamos a conocer gracias a las excavaciones arqueológicas sistemáticas que lleva una de nosotras en el Pic dels Corbs de Sagunt. Si bien nos gustaría insistir el carácter preliminar de este artículo con el que solo pretendemos realizar una primera aproximación, una presentación, un inventario, de algunos de los ejemplos constructivos dentro de lo que podríamos considerar como edificaciones complementarias de uso agrícola como son las casetas o refugios¹, dejando en un segundo plano momentáneamente las caleras, corrales, parideras, pajares, rafals,...

Algunas de las estructuras que hemos visto se encuentran en un estado de conservación óptimo, de ellas pudimos obtener

¹ No olvidemos que en la bibliografía consultada no existe una terminología única para denominarlas, variando según las comarcas o áreas geográficas.

información detallada de su modo de construcción (como por ejemplo las bóvedas por aproximación de hiladas, la transformación de la planta cuadrada en cúpula cónica,...), mientras que otras presentan un considerable estado de deterioro por la decadencia generalizada de su uso ya que generalmente se asocian a las labores agrícolas o al pastoreo. En general su conservación actual queda determinada por las condiciones de su ubicación, es decir si se han producido transformaciones agrícolas en sus proximidades, si están muy expuestas a los distintos agentes naturales.

Las casetas o refugios de piedra en seco suelen estar asociadas a la realización de terrazas o abancalamientos propios de las zonas de secano. Estos tipos de construcciones surgen para poner en cultivo nuevas tierras en momentos de gran expansión demográfica. Las zonas que se acondicionaran para el cultivo serán generalmente de secano, de difícil acceso, o alejadas de los núcleos de población, ... por lo que suponemos son el último recurso en casos de necesidad extrema. Las colonizaciones de tierras marginales más recientes se fechan a finales del XVIII, se mantienen durante todo el XIX e incluso durante las primeras décadas del s.XX en toda la comunidad. Aunque es probable que algunas de ellas fueran anteriores y se pudieran relacionar con la etapa de ocupación islámica, no obstante esta es una cuestión difícil de valorar hoy por hoy y desde nuestros conocimientos. Entorno a este tema existe una amplia bibliografía en la que no nos introduciremos dados los límites de nuestro artículo.

Los conjuntos de terrazas más conocidas y desarrolladas son las que encontramos en las comarcas septentrionales de els Ports, el Maestrat, el Alto Mijares, l'Alcalatén, ... o hacia el sur como las del Alcoià-Comtat, ... es decir cubren ampliamente nuestra geografía levantina humanizando el paisaje a través de las vertientes escalonadas de sus laderas. En el Camp de Morvedre las encontramos dispersas por los distintos términos municipales, lo que nos hace pensar que esta colonización de tierras marginales no fue muy exhaustiva ya que existen muchos espacios en la montaña sin aterrizar, limitándose a parcelas aquí y allá que suelen aprovechar

bien las laderas de las montañas, bien las vaguadas en las que se acumularía la escorrentia de las cumbres de las montañas. Este último aspecto nos pareció interesante ya que es un modo fácil de conseguir agua para el riego del que nuestra comarca es en cierta medida deficitaria, solo paliada en las últimas décadas por la explotación intensiva de los acuíferos subterráneos a través de los pozos. En nuestra comarca los aterrazamientos aparecen asociados al cultivo del algarrobo y el olivo, o por lo menos esto es lo que reflejan los lugares visitados.

Veamos, pues, que son realmente estas construcciones, a que fines responden, como se levantan y que tipos de materiales se utilizaron en su fábrica. Nos hallamos frente a unas construcciones empleadas tanto por agricultores como ganaderos para resguardarse de las inclemencias del tiempo o bien como contenedor de aperos de labranza.

Presentan algunos elementos comunes tales como la inexistencia de puertas para cerrar o aislar el interior, la ausencia de hogares y chimeneas dadas sus reducidas dimensiones. Suelen orientarse hacia el sur o el este, lógicamente buscando el calor del sol y la protección contra los vientos fuertes y fríos al tiempo que permiten tanto la ventilación como la iluminación del interior de las mismas.

Los materiales empleados en su construcción son los propios de las zonas donde se ubican, piedra procedente de los alrededores, pues el principio básico de sus creadores está presidido por la estricta economía y de los medios disponibles. Son por tanto construcciones realizadas con piedras en seco sin desbatar, cuya estructura se levanta sobre una pared de planta circular, cuadrangular o rectangular, y que en líneas generales tienen de metro y medio a dos metros de alzada, y entre uno veinte a dos metros de anchura interna. Sobre esta planta se construye una cúpula cónica o de tipo parabólico mediante la aproximación sucesiva de hiladas horizontales de piedras planas muy bien ensambladas entre ellas, de manera que van formando anillos cuyo radio va en disminución

progresiva de abajo arriba, constituyendo esbeltas cúpulas que finalmente se unen en una o varias piedras que actúan como remate. Aunque otra modalidad de techado que hemos encontrado es el plano en el que grandes losas de rodeno se superponen y escalonan para luego ser tapadas con tierra.

Para todo este trabajo nos hemos propuesto seguir un ficha que nos sirva para anotar cada una de las particularidades de estas estructuras y que quedaría definida así por el momento:

Nombre n°:

Situación cartográfica:

Tipo de suelo (utilización actual):

Disposición:

aislado o exento:

integrados en el medio físico:

semi-integrados en el medio físico:

Forma de la construcción:

circular:

cuadrangular:

rectangular:

otras:

Funcionalidad:

de pastor:

de agricultor:

otras:

Grado de destrucción:

situación de la destrucción:

intacto:

ligeramente deteriorado:

parcialmente destruido:

semi-destruido:

destruido (restos):

Situación con respecto al medio físico:

en cumbre:

en ladera:

en pie de monte:

en barranco:

Sistema de construcción:

- a) Material:
 - pedra:
 - ladrillo:
 - sistema mixto:
 - otros:
- b) Técnica constructiva:
 - mampostería:
 - sillarejo;
 - otras:
- c) Acabado:
 - Revocado:
 - al interior:
 - al exterior:
 - sin revocar:
 - al interior:
 - al exterior:
- d) Cubierta:
 - falsa cúpula (nº de hiladas):
 - abovedada:
 - otras:
- e) Entrada:
 - orientación:
 - adintelada:
 - en arco:
 - otras:

Observaciones:

Dimensiones:

DESCRIPCIÓN DE LAS CONSTRUCCIONES DE ARQUITECTURA RURAL: "LES CASETES PEDRA EN SEC".

La ordenación que realizamos de las mismas no responde a criterios funcionales, tipológicos ni formales, tan sólo es una

forma de presentar los ejemplos hallados hasta el momento en la Comarca del Camp de Morvedre y que hemos agrupado por términos municipales. La numeración de las casetas responden al número de las localizadas hoy por hoy, y la letras que llevan delante de la numeración hacen referencia al término municipal (así por ejemplo Sagunto sería SAG). Actualmente tenemos localizadas casetas en los términos de Sagunto, Algar del Palancia y Quart de les Valls, así pues ni son todas, ni están todas.... Esperamos que a través de este artículo podamos reunir mayor información entorno a este tema contando con la colaboración de todos aquellos a los que llegen estas líneas.

TERMINO MUNICIPAL DE SAGUNTO:

SAG.1.- Barranco de Bonilles (figura 1, foto 1):

Sus coordenadas son: (E) 0° 17' 42 "; (N) 39° 42' 30", y se sitúa cerca del camí vell de Terol. Esta construcción la hemos considerada como integrada en la terraza. Presenta planta circular inscrita en un paramento cuadrangular sobre el que se levanta la cubierta construida en falsa bóveda, formada por anillos de piedras ensamblados perfectamente y cuyo radio va disminuyendo progresivamente de abajo a arriba, teniendo como remate varias losas de rodeno a modo de cubierta. La puerta es adintelada y se remata con losa corta de caliza. Su orientación es hacia el sur y se sitúa en la parte más alta del área aterrizada. Las piedras que las componen están careadas de manera somera, o por lo menos se han utilizado aquellas que tenían una mayor regularidad.

En cuanto a la funcionalidad, no cabe ninguna duda, está relacionada con la puesta en cultivo de los espacios existentes entre terraza y terraza, empleándose pues como contenedor para los aperos de labranza. Una de las particularidades es la atención prestada por su creador en el diseño ya no sólo de la caseta sino de sus accesos, que presentan un lamentable estado de conservación, pero aun así y a pesar del paso del tiempo todavía quedan huellas de algunos peldaños de una escalera a la que se llegaba a

través de un camino bien delimitado hasta la misma entrada de la construcción.

SAG.2.- Caseta A de Ponera (figura 1).

Su situación cartográfica es la siguiente: al (N) 0°18'20" y al (N) 39° 39' 12". Esta pertenece a otro tipo de construcción, esta vez semi-integrada en la terraza pues mientras el lado NW se halla simplemente adosada a la pared del bancal, al otro lado nos encontramos con una total integración de la caseta en el mismo. Quizás uno de los elementos más cautivadores es el emplazamiento de esta construcción que vista desde abajo, desde el camino da la sensación de estar totalmente exenta, percepción que se desvanece a medida que vamos ascendiendo por la montaña y observando todo el sistema de aterrazamientos levantados que forman un conjunto muy armonioso pero que dado la cobertura vegetal que cubre esta ladera su visión se ve mermada.

La planta interior también es circular y su pared trasera está excavada en la tierra alrededor de 50 a 70 cm, luego se levanta la pared en piedra hasta la altura de la que arranca la supraestructura de la bóveda de piedras perfectamente ensambladas en seco, su cúpula queda abierta en un orificio mínimo que se remata con losas de rodano. La planta circular se inscribe en una estructura cuadrangular en su vista externa. La puerta es adintelada con losa de rodano alargada y presenta en el umbral tres losas más pequeñas de rodano que dan acceso al interior. Su orientación es hacia el este.

Se sitúa a mitad de la ladera por lo que a su izquierda (si la vemos desde el frente) encontramos una escalera de acceso a la terraza en la que se adosa y de aquí al resto del conjunto aterrazado. También frente a la entrada vemos una plataforma cuadrangular que debió de servir para algún tipo de trabajo en el exterior de la caseta. Las piedras presentan una calidad similar a la de la anteriormente descrita teniendo como particularidad el revoque de mortero realizado a base de tierra y piedras que recubre el interior de las paredes pero sólo en la parte inferior.

SAG.3.- Caseta B de Ponera (figura 1, foto 2).

Sus coordenadas cartográficas son aproximadamente las mismas que el ejemplo anterior pero ésta se halla ubicada en el llano, al otro lado del camino de tierra, y se relacionaría con las casetas de tipo exento. Su estado de conservación por desgracia no es nada bueno, hallándose parcialmente desmontada en su parte externa mientras que por suerte queda en pie la parte interna que nos permite conocer el tipo de planta escogida y que se corresponde con el círculo. Quedando en pie las dos primeras hileras de piedra que constituyen a su vez dos anillos concéntricos que, como técnicamente se suele hacer, ensamblan piedras en seco de forma que el radio de estos anillos va disminuyendo a medida que se eleva y que además se remata con una losa de rodano característica en este tipo de soluciones cubiertas. La puerta es adintelada de tipo simple mediante la utilización de una gran losa alargada.

SAG.4 Y 5.- Casetas de las laderas del Aixebre:

En la vertiente N del Pic dels Corbs nos encontramos con dos construcciones de piedra en seco totalmente integradas en los aterrazamientos, una de ellas (SAG.4) se encuentra en el camino de ascenso al cerro y se sitúa junto al paraje conocido como "la casa de la cuesta de la Viuda de Sanchis Guarner" integrada en un conjunto de terrazas que son una perfecta adaptación a las curvas de nivel naturales y su dirección es perpendicular a la vaguada por lo que las líneas de terrazas transcurren de N a S, combinándose al mismo tiempo con otro conjunto de terrazas que se desarrollan de SE a NE, siendo estas últimas las menos numerosas.

La segunda de estas bellas casetas queda emplazada a unos doscientos metros de la primera (SAG.5), aunque a mayor altura. Si seguimos el camino de piedra, construido junto con las terrazas y con la misma técnica, para dar acceso a los animales de trabajo a la parte más alta de las mismas, llegamos a una segunda vaguada que se forma junto a la ladera norte del Pic dels Corbs. Aquí los

aterrazamientos que rodean las laderas del cerro forman cordones que alcanzan la vertiente sur y se combinan con otros más pequeños perpendiculares a estos primeros que van ascendiendo por la vaguada situada al oeste en un rincón bastante húmedo y umbrío. Ya en esta segunda zona es donde se encuentra la segunda caseta que presenta una orientación distinta a la primera. Esta vez se dispone su entrada hacia el norte.

Toda esta zona que hemos conocido a través de las excavaciones sistemáticas llevadas a cabo en el poblado del bronce situado en la cumbre del Pic dels Corbs antes del incendio del año 1993 configuraban un reducto de exuberante vegetación y vida animal, actualmente muy mermado y sembrado de arboles caídos y secos para el que reclamamos un poco más de atención.

SAG.4.- Caseta de la casa de la cuesta de la Viuda de Sanchis Guarner (figura 2, foto 3).

Sus coordenadas cartográficas son:

E- 0° 16' 12", N- 39° 42' 36"

Esta caseta la incluimos entre el modelo de integradas totalmente en la terraza, en este caso se halla inmersa en pleno bancal, presentando su puerta una orientación hacia el E. De las dos casetas documentadas en esta área, sin duda es la más deteriorada de ambas como consecuencia del derrumbe del bancal que ha arrasado prácticamente toda su cubierta desplazando la entrada hacia el norte.

Su planta es cuadrangular y la cúpula que se levanta sobre este espacio es circular. El modelo de entrada escogida es la solución adintelada de tipo sencillo, alzándose el umbral unos 30 cm. por encima de la base de la terraza a modo de escalón que deja el espacio interno también a la misma altura. Quizás el factor más llamativo de este ejemplo, el SAG.4 y también del SAG.5, es sin duda el relativo a la depurada técnica constructiva que se caracteriza por el uso de grandes bloques de piedra junto con piedras de

mediano tamaño, donde además las uniones se realizan con pequeñas piedras. El resultado es de una gran belleza, y si ha esto se le une toda la inversión de energía humana tanto en tiempo como en materiales se crea una imagen de conjunto muy equilibrada.

SAG.5.- Caseta de la ladera norte del Pic dels Corbs (figura 2).

Su situación cartografía es aproximadamente la misma que la anterior. La particularidad de esta reside en su inmejorable estado de conservación. Por otro lado el tipo al que pertenece es exactamente el mismo que el caso anterior, hallándose totalmente integrada en el bancal, hallándose orientada hacia el N. La técnica constructiva sigue siendo muy depurada y denota un gran estilo por parte de su diseñador. Destaca un fronton por encima del nivel superior de la terraza en la que esta integrada y que sirve de apoyo par elevar la cupula cónica interna.

Este ejemplo presenta algunas especificidades, la primera que nos llamó la atención fue la amplitud del espacio interior creado y en especial su altura, la más alta de todas las casetas hasta ahora documentadas, junto con la existencia de una curiosa hornacina en su interior donde poder alojar candelas,... Esto unido al hecho de que carece de losa de piedra, elemento que suele rematar la cúpula en este tipo de construcciones, nos hizo pensar en la idoneidad de este espacio tal vez no únicamente creado como contenedor de aperos propios del labrador sino que pudiera servir al mismo tiempo para que la persona que utilizara regularmente esta construcción pudiera pernoctar de vez en cuando y tal vez hacer fuego bien para entrar en calor o para cocinar. Sin embargo este aspecto es solo una mera hipótesis que se debería comprobar pues no hemos observado aparentemente ningún indicio de fuego. Pero si pensamos que este orificio que se halla en la parte superior de esta caseta pudiera hacer las veces de tiro de chimenea.

El modelo de su planta es circular, sobre esta base se levanta toda la superestructura de piedras ensambladas en seco formando sus habituales anillos concéntricos que disminuyen su radio a

medida que se elevan con la salvedad de que en este caso no existe remate cumular. Su entrada es adintelada y del tipo simple, alzándose el umbral unos 50 cmts. por encima de la base de la terraza.

TERMINO MUNICIPAL DE QUART DELS VALLS:

QV.1- Barranc del Codoval 1 (figura 3).

Las coordenadas cartográficas son:

E- 0° 18'; N- 39° 44' 10"

El modelo al que pertenece esta construcción es exenta, hallándose en la cabecera del en el Barranc del Codoval. Su construcción esta claramente relacionada con el cultivo del olivo y el algarrobo, todavía hoy podemos ver como proliferan ambas especies de una forma silvestre pues han dejado de ser atendidas tras la invasión del cultivo extensivo de naranjos que no deja de avanzar por las laderas de las montañas de la comarca.

Esta construcción forma parte de un complejo sistema de aterrazamientos ubicándose en la parte más elevada del barranco del Codoval, la orientación de su entrada mira hacia el sur. El estado de conservación de este ejemplo no es óptimo, ya que uno de sus frentes esta bastante desmantelado, de suerte que podemos apreciar todavía el trazado de su planta, siendo esta circular, y el tipo al que pertenece la entrada es adintelado simple.

QV.2. Barranc del Codoval 2 (figura 3, foto 4).

Las coordenadas cartograficas son:

E- 0° 17' 40"; n- 39° 44' 07"

El modelo al que pertenece esta construcción es semi-integrada en la terraza, hallándose en el primer tercio del en el Barranc del Codoval, en la ladera S de la montaña. Su planta es alargada, más estrecha en la entrada y más amplia en el fondo por lo que

podríamos considerarla como troncocónica. Interesa destacar que parcialmente esta montada sobre la roca virgen de la montaña. Como se puede ver en el croquis presenta ligera pendiente de fondo a entrada. Esta también es de aspecto troncocónico, más estrecha en la parte superior y más amplia en la inferior, su orientación es hacia el sur y se remata con un dintel simple. La cubierta es plana y está formada por cinco losas de rodano de gran tamaño sobremontadas unas en otras y posteriormente cubierto por tierra con el objetivo de desviar las aguas hacia los lados. Como señalábamos se encuentra semi-integrada en la terraza de cultivo que por otro lado queremos señalar que presenta una altura escasa y la calidad de la construcción es muy deficiente. A diferencia de otras construcciones la utilización del rodano y de la caliza en lajas alargadas, planas y de escaso espesor le da otro acabado. La trabazón no queda tan sólida lo que ha hecho que encontremos los laterales de la estructura semi derrumbados. A destacar la existencia de un par de peldaños a la izquierda de la entrada a la caseta que facilitaba el acceso a la terraza superior desde la caseta, y a la inversa. Dato de interés ya que la construcción queda a mitad de camino de las terrazas, tanto de las superiores como de las inferiores a ella.

TERMINO MUNICIPAL DE ALGAR DEL PALANCIA:

AP.1. Caseta de la partida del Azud (figura 3).

E- 0° 22' 50"; N- 39° 47' 32"

Esta caseta es una de las construcciones de arquitectura rural más atractiva de todas las que hemos recogido hasta el momento, como se observa en los croquis pertenece al tipo de construcción adosada a la terraza y compuesta por dos cuerpos. El primero de ellos es el que está directamente adosado al bancale más inmediato y tiene aspecto poligonal, mientras que el otro tiene forma de cuarto de círculo, quedando entre ellos un espacio que es el que conformara el interior de la caseta. La parte posterior se tapa con varias hiladas de piedras en seco y la cubierta es plana empleando para ella varias losas de rodano de forma que el interior queda

totalmente protegido contra los elementos de la naturaleza pues el agua resbalaría hacia el exterior. Se construye directamente sobre la roca y el umbral queda a unos 30 cmts. por encima del suelo rocoso. La orientación de la puerta es hacia el sur y presenta un dintel simple como remate y nos recuerda su planta y cubierta a la caseta 2 del Barranc del Codoval.

Como resumen y según la información recogida hasta ahora, las casetas se agruparían según su relación con las terrazas en exentas (SAG.3; QV.1), integradas (SAG.1, 4 y 5), semi-integradas (SAG.2; QV.2) y adosada (AP.1). Según los tipos de plantas se agruparían en circulares (SAG.1, 2, 3 y 5; QV.1), cuadradas (SAG.4) y rectangulares (QV.2; AP.1). Según las cubiertas serían básicamente dos tipos, de bóveda cónica por aproximación de hieladas (SAG.1 a 5; QV.1), y planas por escalonamiento de losas (QV.2; AP.1). Mientras que todas son adinteladas de tipo simple o corto, y tres de ellas presentan el umbral sobreelevado en relación a la base de la terraza (SAG.4 y 5; AP.1).

Solo añadir que estas interesantes formas de construir se están degradando a gran velocidad, por ejemplo la situada en el barranco de Bonilles queda dentro del área de acción de la cantera de Asland por lo que posiblemente pronto quedara absorbida y destruida por ella, además de que el proceso de desmantelamiento de las terrazas a las que esta asociada ya ha empezado (proceso que en el año 1996 no le afectaba en absoluto). Otra de las casetas que se puede ver afectada por las acciones antrópicas es la situada en la partida del Azud de Algar del Palancia que posiblemente se vea afectada por la construcción del nuevo pantano que queda en su proximidad.

Por ello desde estas breves y sencillas líneas queremos reivindicar la figura del arquitecto popular por esta especial habilidad que ha tenido a través del tiempo para crear espacios útiles a su trabajo haciendo uso de recursos tan simples pero realmente funcionales para los fines perseguidos

Valencia-Sagunto 1999.

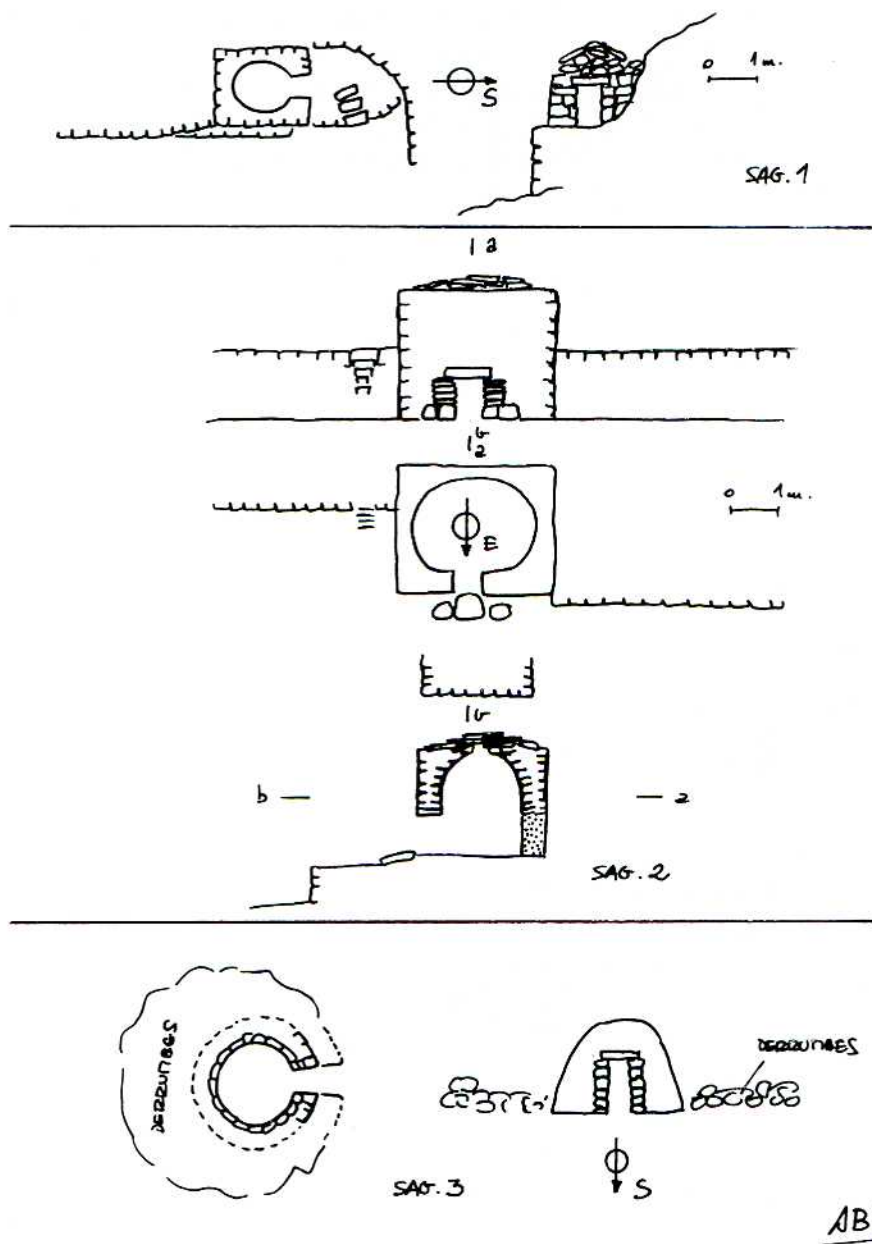


Figura 1

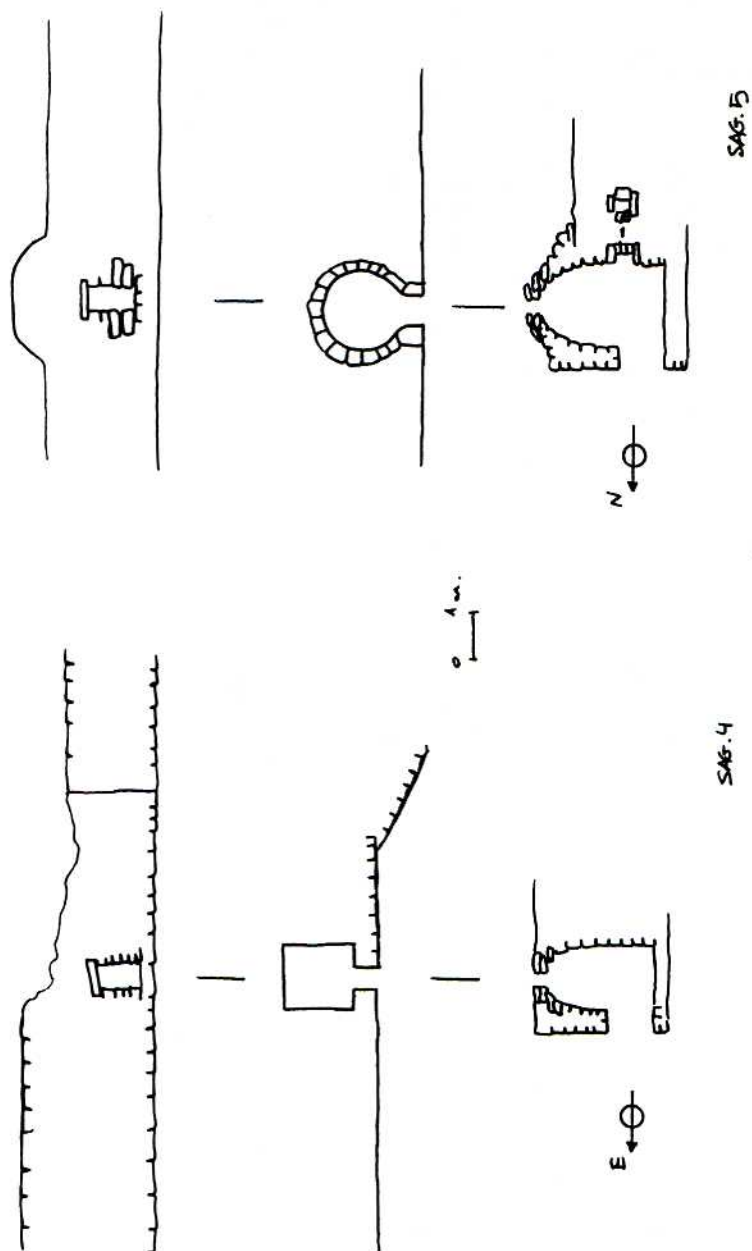
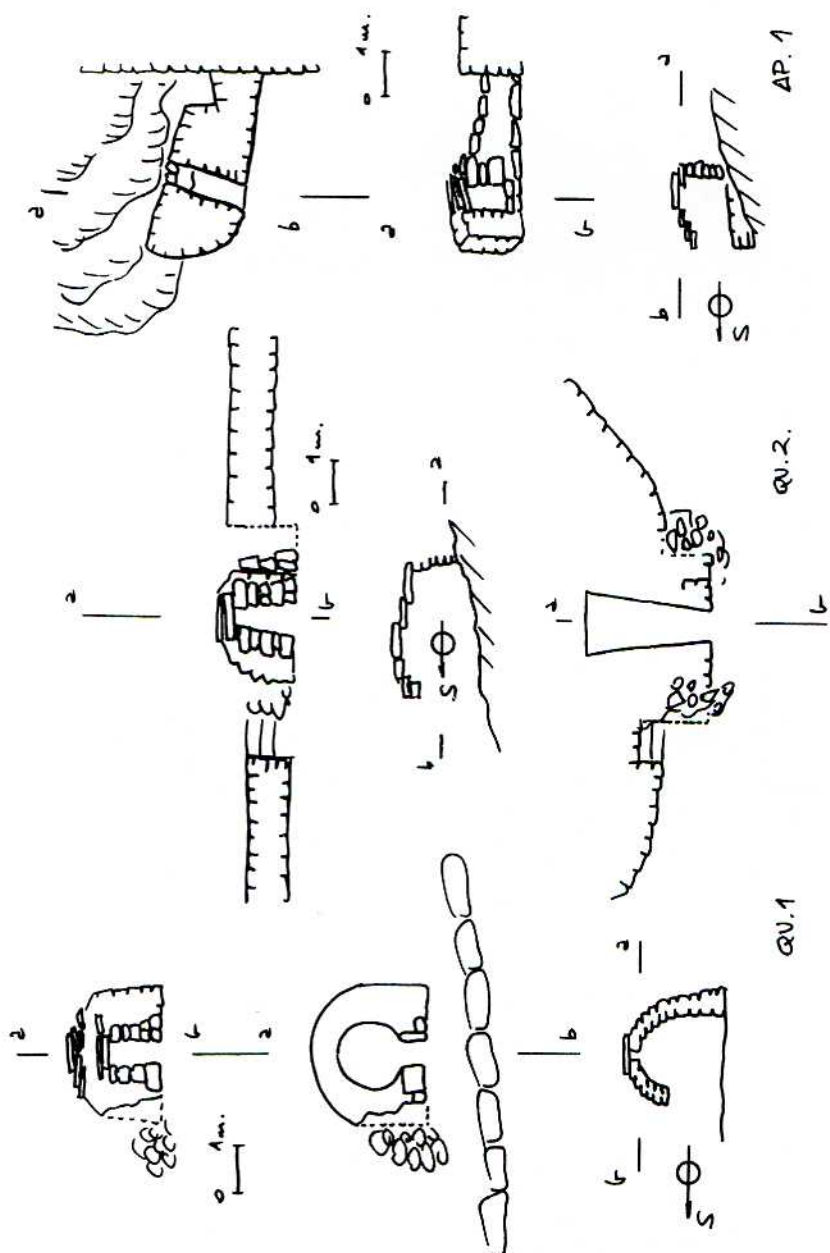


Figura 2

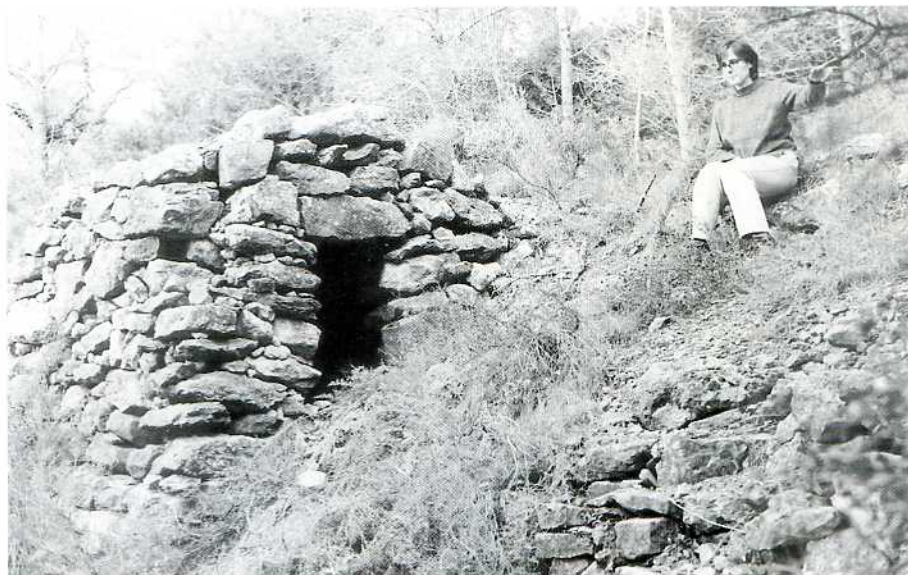
ABY



ADY

Figura 3

LAMINA I



1



2

LAMINA II



3



4