

## EL GLIPTOGRAMA<sup>1</sup> DE LA PORTA NORD DE LA PLAÇA DEL REFECTORI DEL CASTELL DE SAGUNT

*José Ángel Carruana Martínez  
i Manuel Civera i Gómez*

La plaça del Refectori es troba a la part central del castell de Sagunt i ocupa un espai elevat que comparteix amb el lloc on s'ubicà la bateria de la Reina Governadora. Les dues places elevades deixen un corredor que comunica la plaça d'Armes amb la de Sant Ferran<sup>2</sup>, exactament al sud de l'entrada de la plaça de Sant

---

<sup>1</sup> *Diccionari General de la Llengua Catalana*, Pompeu Fabra, Editorial EDHASA, (1<sup>a</sup> edició 1932) 16<sup>a</sup> edició Barcelona, 1982: Gliptografia, f. Art de gravar les pedres fines, estudi o descripció de les pedres gravades antigues. (p. 920). *Dictionnaire Grec-Français*, A. Bailly, Editorial HACHETTE, (1<sup>a</sup> edició 1950) 16<sup>a</sup> edició, Paris, 1963. Respecte de la paraula **GLIPTO**, del grec [γλύφω] que significa: esculpir, gravar (p. 408) i també [γλυπτός, ή, όν] que significa: gravat, imatge gravada (p. 408). Respecte de la paraula **GRAMA**, del Grec [γράμμα, ατος, τό] signe escrit, inscripció, dibuix (p. 416).

La Gliptografia estudia els gravats realitzats a les pedres, preferentment als carreus. Per entendre millor tot açò veure les següents obres: Rodrigo de la Torre Martín-Romo, *As marcas na pedra*, separata V Coloquio Internacional de Gliptografia, Poio (Pontevedra), 1986, pp. 3-5; Actes dels Col·loquis Internacionals de Gliptografia editades pel Centre International de Recherches Glyptographiques (C.I.R.G.) amb seu a Braine - le - Chatéau (Bèlgica), dels anys 1979 fins a 1985.

<sup>2</sup> A la fi del segle XIX s'anomenava segons A. Chabret (1888) plaça d'Estudiants i diu que durant la Guerra del Francès aquesta tercera plaça es considerava un atrinxerament de la segona que des d'antic s'anomenava d'Hèrcules, Ciutadella i

Ferran. Com a plaça, la del Refectori, és la de superfície més reduïda del Castell, fet que possiblement explica l'escassa atenció que ha merescut per als tractadistes del conjunt monumental. S'anomena del Refectori perquè disposa d'unes edificacions cobertes amb voltes i arcades que estaven destinades a menjadors, i també s'anomena popularment de l'Eco perquè les esmentades dependències produïen tornaveus en cridar des de la porta o les finestres. Es configura al sud pel mur exterior del Castell, a l'est per l'edificació del Refectori que la separa del lloc de la bateria de la Reina Governadora, al nord per un mur imponent, i a l'oest per una torre romana i un mur biscelat en estat ruïnós. La plaça té dues entrades: a la principal s'accedeix per les escales adherides a l'est del mur de la porta de Mahoma<sup>3</sup> i a la porta secundària (falsa), que es troba només creuar la porta de Mahoma en direcció est-oest, s'accedeix per una rampa que ascendeix un parell de metres arrimada al mur nord de la plaça del Refectori fins aconseguir el nivell del bancalet. A l'interior de la placeta s'aprecien murs d'*opus caementicium*, que eixigeixen un profund estudi per conèixer l'origen i finalitat de l'espai en les diferents èpoques de la Història. Actualment s'evita l'entrada al recinte perquè serveix de magatzem de restes de construccions antigues.

La porta nord de la plaça del Refectori fa 175 cm d'ample per 250 cm d'alçada. Està constituïda per un gran dintell de pedra calcària dolomítica de Sagunt, que mostra en l'actualitat un badall considerable en el bell mig, i els dos brancatges laterals construïts amb carreus de pedra travertina reutilitzades, com evidència el diferent

---

Sant Ferran. Nosaltres l'anomenarem plaça de Sant Ferran seguint la descripció de Bru i Vidal a *El Castillo de Sagunto, un hito para la Història*, 1974.

<sup>3</sup> Chabret, A. *Sagunto. Su historia y sus monumentos*. Tomo II (1<sup>a</sup> edició, Barcelona, 1888), reedició 1979, p. 73. Azuar, R. *et alii*, bajo la coordinación de Aranegui, C. *Guía de los monumentos romanos y del castillo de Sagunto*, Generalitat Valenciana, Conselleria de Cultura, Educació i Ciència, València 1980. p. 97. (La porta que comunica la plaça d'Armes o del Fòrum i la plaça de Sant Ferran es diu de Mahoma, perquè a sobre hi havia encastada una estàtua romana que els vells donaren el nom del profeta i ara forma part del fons del museu).

tractament, en bocellat, d'una de les pedres del brancatge esquerra. La porta és ben coneguda perquè encara que va estar cegada en alguna remodelació, almenys durant la segona meitat del segle XX va estar parcialment descoberta, si fa no fa com es troba en l'actualitat, i els menuts la creuàrem una infinitat de vegades. No recordem, però, haver-nos fixat en res que ens cridara l'atenció. El cas és que el gravat té, al nostre entendre, una considerable transcendència: en primer lloc, perquè vindrà a relançar a Sagunt la interpretació d'aquests tipus de documents històrics i, en segon lloc, per l'interès del contingut que implica.

El gravat es troba a la penúltima pedra superior del brancatge dret de la porta falsa del Refectori, sentit sud-nord. Sembla ser un prisma de 80 per 70 i per 33 cm, si bé com s'aprecia en la fotografia els angles interiors estan retallats cap a dins. La cara major s'alinea en el mur i mostra un forat rectangular de 10 per 4 cm que podríem interpretar com el mos on fixar les tisorres per elevar la pedra, de no ser com veurem per l'exagerada fondària, uns 10 cm. La cara del prisma petri que conforma el buit de la porta, que fa 80 per 33 cm, és el lloc on es féu el gravat que ens ocupa. Consta de quatre elements: el cercle gran, la figura central, el cerclet partit i l'asterisc, gravats els tres primers possiblement amb punxó i el quart, donat la seua perfecció, amb cisell de tall recte i fi, de 4,5 cm.



Porta nord de la plaça del Refectori vista des de la porta de Mahoma.

Descrivim les figures tal com les veiem actualment a la pedra:



El cercle gran té entre 25 i 26 cm de diàmetre inscrit entre les aristes de la pedra, que disten com hem dit 33 cm. En el sentit vertical del carreu el gravat queda una miqueta despenjat deixant 30 cm per dalt i 25 cm per baix.

La figura central es configura a partir d'un eix vertical centrat en el cercle d'uns 18 cm. L'eix s'eleva a partir d'una mena de cor invertit, si bé podem veure també que originàriament conformava un dibuix més complexe, perquè es tancava amb una mena de casquet hui molt erosionat. A l'eix vertical el creuen cinc traços en sentit horitzontal. El primer traç ascendeix a dreta i esquerra, per tant es corbat, fins que es desdibuixa, si bé podem endevinar que acabava en dos punts encara visibles. El segon traç és recte i arriba fins la corbatura del primer, de manera que conforma un bucle o el·lipse partida per l'eix. Els tres traços que resten són rectes, completament horitzontals, el quart més llarg. Cal reparar de moment també que el cinqué traç té uns 4,5 cm que, en tallar simètricament l'eix, conforma una creu o te.

L'asterisc se situa a l'esquerra de la base de la figura i està format per quatre incisions: dues en creu vertical i dues en aspa. S'identifica claríssimament, encara que un esvoranc de la pedra ha llançat a perdre una part important. El traç dels raigs és fi, tan fi que podríem dir que han estat fets d'un sol cop amb un cicell ben afilat. La longitud del diàmetre de l'asterisc és de 4,5 centímetres de diàmetre.

El cercle partit se situa a la dreta de la base de la figura, el diàmetre fa 4,5 cm, igual que l'asterisc. A més a més, la distància entre els centres de les dues figures esmentades és de 12 cm.

Adonem-nos en primer lloc que les mesures dels quatre elements de la composició no és fruit de l'espontaneïtat. El cercle, que com hem dit fa entre 25 i 26 cm, pot respondre ben bé a la mesura antiquíssima del pam<sup>4</sup>. La figura està estructurada a partir

<sup>4</sup> MÜLLER, W. y VOGEL, G. *Atlas de Arquitectura, I. Generalidades. De Mesopotamia a Bizancio*. Alianza Editorial. Madrid, 1989, pp. 126; Gordon Childe, V.

de l'eix central, diàmetre en vertical, i està perfectament inscrita en el cercle. L'asterisc i el cercle es disposen simètricament a un costat i altre de la base, tal com la veiem ara. Però, a més a més, resulta que amb el remat en creu conformen un triangle equilàter, lleugerament isòsceles, de 12 cm de base i 16 cm de costat lateral, aproximadament mig pam inscrit en el cercle gran.

La disposició de totes quatre figures demostra que l'autor realitzà la composició per a reflectir unes idees que guarden entre si una relació d'ordre, d'importància i de significació: el cercle circumscriu els altres

tres elements i fa de la composició un tot, la figura és el principal element perquè ocupa el centre i és més gran, i els altres dos l'acompanyen a igual distància. Tot plegat ens fa entendre que l'autor del grafit no sols no actuà espontàniament, sinó que reproduí conceptes culturals de la seua època. Quina ha estat, però, aqueixa època? Què pot significar aqueix gravat? Acostem-nos-n'hi.

La muralla on es troba la porta del gravat es va construir amb materials del fòrum romà com demostren claríssimament les lloses de calcària dolomítica amb forats que servien per enganxar les reixes que hi protegien les estàtues<sup>5</sup>. Això ens fa pensar que la pedra



Carreu mostrant el gliptograma i el buit practicat en una de les cares.

*Los Orígenes de la Civilización*. Fondo de Cultura Económica. Madrid, 1984. p. 256; *Diccionario de la Real Academia Española de la Lengua*. Madrid, 1970. Espasa-Calpe S.A. 19ª edición, p. 965; *Enciclopedia Universal Espasa-Calpe S.A.* – Tomo XLI – Madrid – Barcelona, 1920, pp. 449-450.

<sup>5</sup> BRU i VIDAL, S. *Op. Cit.*





Primer plànol del gliptograma en la posició que proposem com original.

on es troba el gravat podria ser també del fòrum; ja que, com es pot comprovar encara, la pedra travertina s'emprà per fer dovelles, relleus i brancatges de porta. La constatació, per si mateixa, no evidencia que el gravat siga del primer segle de la nostra era en què es data la construcció del fòrum, perquè podria haver-se realitzat quan la pedra ja formava part de la porta actual. Ara bé, nosaltres considerem que el gravat es troba invertit. Deducció que fem en advertir que el forat de la cara exterior del carreu és massa fondo per a ser el segur on s'afermaven les tisores que elevaven les pedres i sembla més lògic

que tinguera un ús a l'interior de l'edifici del que formava part originàriament. De manera que, si la part exterior de la pedra fóra interior, és evident que la posició del gravat es va invertir quan es voltejà la pedra en reutilitzar-se en l'ús actual. De ser així, la pedra podria procedir del fòrum i el gravat podria reproduir idees d'època imperial romana amb arrels antigues, una mena de sincretisme. Com diu Blázquez la religió indígena es mantingué fins l'època visigoda<sup>6</sup>. Al museu d'Elx trobem un cas semblant: ens referim al pseudomonument megalític d'època romana que reflecteix la tradició atàvica popular de la civilització ibera<sup>7</sup>.

<sup>6</sup> BLÁZQUEZ, J.M. "El Sincretismo en la Hispania romana entre las religiones indígenas, griega, romana, fenicia y misterica", en *La religión romana en Hispania*, Madrid, 1981, p. 209.

<sup>7</sup> RAMOS FERNÁNDEZ, R. Catálogo del Museu Arqueològic Municipal Alejandro Ramos Folqués, Ajuntament d'Elx 1993, p. 88.

Si llegim el gravat al revés, la figura central és una composició esquemàtica que tendeix a representar els humans, en què podem identificar el cap (en forma de cor, flor o un cap del qual només queda la part inferior en forma de cor o flor), els braços i els pits (també si veiem una gran panxa partida en quarts), les extremitats obertes i el sexe. Ben possiblement podria ser la representació antropomòrfica d'una divinitat ibera: una possible Isis, si considerem que l'el·lipse partida per l'eix són dues ales o una deessa de la fertilitat, si considerem que l'el·lipse és una gran panxa. Recordem que Isis està ben present en la cultura ibera: vasos d'Edeta (Llíria), d'Ilici (Elx) i ara votiva dedicada a Isidi Pelagiae de Sagunt<sup>8</sup>. La deessa Isis ha estat identificada amb la Lluna i el seu espòs Osiris (també el fill dels dos, Horus) amb el Sol. La hipòtesi de considerar la figura central com una representació antropomòrfica de la deessa mare, guanya credibilitat quan interpretem que la figura central està auxiliada per dos elements complementaris: la Lluna (el cercle partit) i el Sol (l'asterisc). De fet els tres elements formen una mena de trinitat inscrita en el cercle, símbol de l'univers. Tot això ens fa pensar que ens trobem davant d'una representació que ben bé podria tindre caràcter religiós. La representació de la Lluna en quart creixent o el Sol (o estrella) de cinc, sis, set o huit raigs que acompanyen una divinitat central respon a un model habitual en les monedes iberes d'Arse, sobretot en les del segle II abans de la nostra era.<sup>9</sup> Normalment la Lluna i el Sol acompanyen el bou, agenollat, dret i antropocèfal i el dofí, però també apareixen amb el llancer a cavall, Hèrcules, Pal·las i altres símbols. Ens sembla bastant evident per la informació gràfica que ofereix la numismàtica antiga, i la d'Arse-Saguntum és abundantíssima, que els animals gravats en les monedes representen un atribut, o l'atribut característic d'una divinitat: el bou

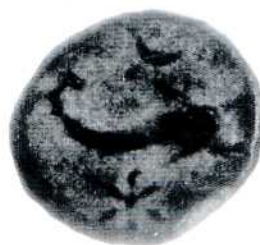
---

<sup>8</sup> BELTRAN LLORIS, F. *Epigrafía Latina de Saguntum y su territorium*. Servicio de Investigaciones Científicas de la Diputación de Valencia, 1980, p. 20.

<sup>9</sup> VILLARONGA GARRIDO, L. *Las monedas de Arse-Saguntum*. Instituto Antonio Agustín de Numismática del Consejo Superior de Investigaciones Científicas. Barcelona, 1967.



forma part de les atribucions que en la mitologia clàssica simbolitzen Dionis/Bacus/Liber Pater<sup>10</sup>; el dofí és un dels múltiples atributs del déu Apol·lo (identificat amb el Sol)<sup>11</sup>, i el llop representa Àrtemis/Diana<sup>12</sup> (aquestes identificades per la Mitja Lluna), el cavall o el carro tirat per cavalls són alguns dels atributs del déu Mart<sup>13</sup>, etc... El que més interessa ara és constatar que el Sol i la Lluna al mateix temps es representen a les monedes d'Arse acompanyant la divinitat, com en la moneda en què es representa el cap de Pal·las i al dors la proa de nau romana amb clava i victòria.<sup>14</sup>



L. Villaronga. *Op. cit.* Làmina I.

Moneda d'Arse amb creixent i sol en una mateixa cara. *Op. cit.* F. J. Caudet

Cal dir que a l'esmentada moneda el Sol i la Lluna apareixen als dos costats inferiors de la divinitat, ocupant el Sol la dreta de la figura central. En una altra moneda es representa el Sol i la Lluna

<sup>10</sup> MORALES Y MARÍN, J. L. *Diccionario de Iconología y Simbología*. Editorial TAURUS. Madrid, 1984. pp. 48-52-123-217; RICHEPIN, J. *Mitología Clásica* (Real Academia Francesa). Editorial UTEHA, México. Tomo I (1ª edició 1951) reimpressió 1957, pp. 411-412; FALCON MARTÍNEZ, C. *et alii*. *Diccionario de la Mitología Clásica*. Alianza Editorial. Madrid, 1994, pp. 183-186; FERNÁNDEZ URIEL, P. Y VÁZQUEZ HOYS, A.M<sup>a</sup>. *Diccionario del Mundo Antiguo*. Alianza Editorial. Madrid, 1994, pp. 191-2.

<sup>11</sup> RICHEPIN, J. *Op. cit.* pp. 177-8; FALCON MARTÍNEZ, C. *et alii*, *Op. cit.* pp. 51-68; FERNÁNDEZ URIEL, P. Y VÁZQUEZ HOYS, A.M<sup>a</sup>. *Op. cit.*, p. 54.

<sup>12</sup> RICHEPIN, J. *Op. cit.* pp. 203-4; FALCON MARTÍNEZ, C. *et alii*; *Op. cit.* pp. 88-89 i 179-180; *Op. cit.*; FERNÁNDEZ URIEL, P. Y VÁZQUEZ HOYS, A.M<sup>a</sup>, *Op. cit.*, pp. 70 i 188

<sup>13</sup> RICHEPIN, J. *Op. cit.* pp.248-9; FALCON MARTÍNEZ, C. *et alii* *Op. cit.* pp. 406-407; FERNÁNDEZ URIEL, P. Y VÁZQUEZ HOYS, A.M<sup>a</sup>, *Op. cit.*, pp. 64-65.

<sup>14</sup> VILLARONGA GARRIDO, L. *Op. cit.*, Lámina VIII, fig. 93.



als dos costats del dofi<sup>15</sup>, si posem el dofi horitzontal, el Sol baix i la Lluna dalt, i si el posem vertical amb el cap dalt, el Sol se situa a la seua esquerra i la Lluna a la dreta com en el gravat que ens ocupa. L'estreta relació que hi ha entre el gravat i la iconografia de les monedes podria fer-nos pensar que fóra realitzat en època republicana i, en conseqüència, el gravat sobre la pedra correspondria a un edifici d'abans de la nostra era.

Si les nostres interpretacions són encertades i la relació que establím entre el gravat i les monedes no va errada, ens trobem amb una pervivència de la tradició religiosa ibera davant de les noves formes romanes de representar la divinitat. En aquesta tessitura, cal recordar per diverses raons el treball de Jean Noël Bonneville: *Cultores Dianae et Apollinis*<sup>16</sup>. En primer lloc perquè tracta del culte a Diana i Apol·lo, els símbols dels quals són la Lluna i el Sol, al fòrum de Saguntum. Ens limitarem a reproduir un paràgraf de l'esmentat treball molt eloqüent: *La asociación de Diana-Apolo en una edificación a los dos grupos devotos no es, en efecto, aberrante, sobre todo si se hace abstracción de la entidad excesivamente exclusiva atribuida a Diana por la mención de Apolonio, tratada con privilegio por la historiografía. Agustín, después de Varrón, constataba todavía en su tiempo que para dar (a Apolo) un lugar en el universo, dicen que él es además el Sol y que su hermana Diana es la Luna (...) Y si dan flechas al hermano y su hermana, es para simbolizar los rayos que ellos lanzan desde el cielo a la tierra. Con su hermana Artemis-Diana y su madre Leto, Apolo constituye una triada característica en la cual el binomio Diana-Apolo es la parte principal, estando Diana concebida como una réplica femenina de Apolo.* La segona raó que justifica recórrer a l'article de Bonneville és perquè el temple dedicat a Diana i Apol·lo estaria ubicat segons

<sup>15</sup> CAUDET, F. J. "Un sextante inédito de la CECA de ARSE". *Gaceta Numismática* n° 129. Valencia, 1998. pp.15-16, fig. 1

<sup>16</sup> BONNEVILLE, J. N. "Cultores Dianae et Apollonis". *Saguntum-19*, Papeles de Laboratorio de Arqueología de Valencia, Publicaciones de la Caja de Ahorros y Socorros de Sagunto 1985, pp. 255-277.

l'autor a l'angle nord-oest del fòrum<sup>17</sup> i açò ens acosta a la suposició que fèiem sobre la procedència de la pedra del gravat; ja que, si la pedra formava part del brancatge de la porta del temple, sembla lògic que en un moment de decadència un nadiu aferrat a la religió autòctona el realitzara.



Restitució hipotètica de la porta de la seu dels cultors Dianae et Apol(l)inis de Sagunt segons J. N. Bonneville.

Hem de referir que en les monedes la Lluna es representa en quart creixent i no en un cercle partit, la qual cosa no lleva que el cercle partit no simbolitze la Lluna, tenint en compte que Diana solia anomenar-se la de les tres llunes i, és evident, que el cercle partit sintetitza perfectament la lluna creixent, plena i minvant.

En aqueixa mateixa línia estan els motius decoratius de temàtica molt semblant i l'interpretació que dins el simbolisme funerari es dona als elements astrals com són la Lluna i el Sol. El Sol es representa com una roda o com una rosàcia; va unit a idees astrals

<sup>17</sup> És l'edifici del fòrum que més complet ha arribat als nostres dies. Podem veure-hi el paviment, les escales d'accés, algunes bases de columnes de l'atri, les substruccions i el cantó dret de l'edifici, i també les parets oest i nord. Cal dir que Carmen Aranegui considera que aquest edifici era la seu de la cúria.



sobre el món d'ultratomba. Com la roda es relaciona amb el tro i amb el culte a Júpiter, fenomen que tingué gran acceptació en la Tarraconense. La Lluna és la morada dels morts i és molt freqüent la representació del Sol i la Lluna en esteles funeràries a la península.<sup>18</sup>

Si aprofundim en tot allò exposat anteriorment, també hem d'acudir a les fonts escrites que fan referència als cultes astrals. Així, podem esmentar el geògraf Estrabó (III,4,16) que parla d'una divinitat sense nom, cosa que indica que el seu nom era tabú i no es podia pronunciar.<sup>19</sup> També tenim notícies del culte a la Lluna entre els pobles del nord-oest, els galaics, citació feta per Ptolomeu (II,5,3) on es fa referència a una illa consagrada a la Lluna. També Avié menciona el culte a l'esmentat astre en la seua obra l'*Ora Marítima* (428-431), (366-368). El culte a la Lluna degué estar molt estès a la Península. Així mateix trobem dades d'aquest culte entre els germànics gràcies a les referències de Caesar (BG, VI,21,1) i també trobem notícies a Roma (Hor., *Carmen Saeculare*, IV,6,36; Macr. *Saturn.*, III,8,3; Varr., *de Lingua Latina*, V,68). La Lluna és un símbol dels cicles biològics: *Astre que creix, decreix i desapareix, la vida de la qual està sotmesa a la llei universal de l'esdevenir, del naixement i de la mort. Té una història patètica igual que l'home, però la seua mort no és mai definitiva. Aquest retorn a les seues formes inicials, aquesta periodicitat sense fi, fan que la Lluna siga per excel·lència l'astre dels ritmes de la vida. Controla tots els plans còsmics regits per la llei de l'esdevenir cíclic: aigües, pluja, vegetació, fertilitat...*<sup>20</sup>.

La Lluna també simbolitza el temps que passa, el temps que es mesura per fases successives i regulars. La Lluna és instrument de mesura universal, viva encara en la concepció de la setmana. El

<sup>18</sup> BLÁZQUEZ, J.M. *Op. cit.*, pp. 189-193.

<sup>19</sup> GARCÍA Y BELLIDO, A. *España y los españoles hace dos mil años según la geografía de Strabón*. ESPASA-CALPE. Madrid, 1980. 7ª edició (1ª edició 1945), pp. 154-156

<sup>20</sup> ELIADE, M. *Tratado de historia de las religiones*. 1ª edició, 1949, París, trad. Castellana, Editorial Cristiandad, Madrid, 1964, p. 139.

mateix simbolisme vincula entre si la Lluna, les aigües, la pluja, la fecunditat de les dones, dels animals, la vegetació, les cerimònies iniciàtiques i el destí de l'home després de la mort.<sup>21</sup> La Lluna és el primer mort. Al llarg de tres nits, cada mes lunar està com a morta, desapareix i posteriorment reapareix augmentant la seua lluminositat. Mimèticament es creu que els morts adquireixen una nova existència. La Lluna per a l'home és el símbol del pas de la vida a la mort i de la mort a la vida; també és considerada el lloc on es produeix aquest passatge, així com els llocs subterranis. Per això nombroses divinitats lunars són al mateix temps ctòniques i funeràries: Zeus, Hades, Demèter, Perséfone, Hermes (psicopompo).<sup>22</sup>

Potser aquesta hipòtesi esmentada per nosaltres estiga lluny de la interpretació real, potser no ho sabrem mai amb completa seguretat, però el que no cap el menor dubte és que al gravat trobem petjades que ens fan sospitar que es tracta d'un document antic i interessant. El que distingeix més clarament l'espècie humana de la resta és la capacitat dels humans per a utilitzar símbols: signes que representen la realitat i les idees. Tot pensament intel·ligent es basa en símbols, doncs no debades les paraules ho són. El significat d'un símbol és arbitrari, si bé respon a una tradició cultural concreta. Així doncs, un objecte o una idea pot ser expressada simbòlicament de moltes maneres diferents, però en el cas de l'escriptura i la religió els símbols són convencionalment acceptats per tota la comunitat que els empra. Són ben coneguts els alfabetos ideogràfics com el jeroglífic egipci i el xinés en què un signe representa directament les idees de les coses. Açò podria haver-se produït al gliptograma que ens ocupa, en què el cercle partit i l'asterisc siguen al mateix temps símbols respectivament de la Lluna i el Sol i dos signes de l'alfabet iber que llegim per De i Bo<sup>23</sup> (De-bo,

<sup>21</sup> Idem, p. 140.

<sup>22</sup> Idem, p. 152.

<sup>23</sup> GARCÍA Y BELLIDO, A. *La Península Ibérica en los comienzos de su historia*. C.S.I.C., Madrid, 1953, p.78 fig. 4; ARRIBAS, A. *Los Iberos*. AYMA S.A. Editora. (1ª edició 1965) Barcelona, 1982. p.112; RODRÍGUEZ RAMOS, J. "Introducción a la



Te-bo o Ti-bo segons les diverses propostes d'abecedaris ibers). Si els símbols del gravat implicaren un missatge escrit, caldria veure si el traç que tanca el triangle és una T ibera. Amb tot, ens trobaríem davant d'una mena de gliptograma amb tres signes gràfics que es disposen de forma que la seua combinació i lectura podrien expressar un missatge hui desconegut.



Figura oculada de la  
Penya de Sant Esperit.



Figura de la  
Penya de l'Albarda.

Amb l'objectiu de contextualitzar la troballa, caldria reparar en primer lloc en l'ídol oculat pintat a les Penyes de Sant Esperit<sup>24</sup>, en què apreciem un eix vertical amb cinc traços horitzontals. Unes altres referències properes les trobem en la creu de dos braços de les Coves del Sargal a Viver<sup>25</sup> i també en la denominada Peña de la Albarda del Barranco Cardoso a la localitat d'Almohaja, província de Teròl<sup>26</sup>. La creu, com a símbol primitiu ens remet a l'arbre, a la fertilitat de la terra, i el cristianisme l'adoptà a partir del segle IV com a signe d'identificació i redempció. En aquest sentit hem de

---

escritura ibérica. Variante Levantina". *Revista de Arqueología*. Año XX, nº 218. Madrid, 1999, pp. 6-13.

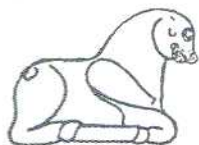
<sup>24</sup> APARICIO PÉREZ, J. "Pinturas rupestres esquemáticas en los alrededores de Santo Espíritu (Gilet y Albalat de Segart, Valencia), y la cronología del arte rupestre", Saguntum 12, Publicacions de CASS, Sagunt 1977, p. 36.

<sup>25</sup> MESADO, N. i VICIANO, J. L. " Petroglifos en el septentrion del País Valenciano". *Archivo de Prehistoria Levantina*. Vol. XXI, Valencia 1994, p. 236.

<sup>26</sup> ATRIAN JORDAN, P. "Los grabados rupestres del Barranco Cardoso, Almohaja (Teruel)". *Revista TERUEL* nº 64. Teruel, 1980, pp. 113-125.

dir que en la cara externa de la primera pedra inferior del brancatge de la porta on es troba el gliptograma estudiat hi ha gravada una creu patriarcal. Trobem referències del signe De en un ideograma ibèric documentat en El Cabeço (Llucena, L'Alcalatén<sup>27</sup> i a l'Arc de San Pascual d'Aiora (València) hi trobem també el signe Bo<sup>28</sup>. Totes les referències anteriors van estar fetes sobre pedra, ara bé també hi trobem empremtes en la ceràmica on segons Fletcher i Gasca<sup>29</sup> el signe Bo és freqüent, i pot aparèixer sols o junt a altres grafits.

De tot açò, òbviament, hem de concloure dient que el present treball no constitueix una investigació acabada, sinó l'inici d'una reflexió envers la lectura d'un gliptograma. Hem intentat acostar-nos a l'estudi fent ús d'un nivell de llenguatge quasi col·loquial per a donar cabuda a les consideracions més diverses. El nostre objectiu es veuria aconseguit si amb el treball estimulàrem el debat sobre aquest tipus de documents històrics. Així doncs, deixem la porta oberta a noves aportacions que ens aporten llum i saba nova respecte del gliptograma del carreu del brancatge de la porta nord de la plaça del refectori del castell de Sagunt en particular i del nostre passat en general.



<sup>27</sup> MESADO, N. i VICIANO, J. L. *Op. cit.*, p. 212-4; fig. 16, n° 33; lámina VIII-B.

<sup>28</sup> MESEGUER SANTAMARÍA, M<sup>a</sup> S. "Los Grabados y Cazoletas del Arco de San Pascual" Ayora (Valencia). *Archivo de Prehistoria Levantina*, Vol. XX. Valencia 1990. p. 406, lámina A.

<sup>29</sup> FLETCHER, D. Y GASCA, M. "Grafitos y letreros ibéricos de Alcañiz (Teruel)" en la *Revista del S.A.E.T. Kalathos* 9-10. Teruel 1989-90, pp. 135-146.