

## LA CUEVA NEGRA DE MONTANEJOS\*<sup>1</sup>

*Francesc Esteve Gàlvez*

En juliol de 1934, com passara les vacances d'estiu a Montanejos el culte inspector de Primera Ensenyança Joan Josep Senent decidí excavar a la Cueva Negra, que està molt aprop dels Banys, i trobà despulles d'una ocupació neolítica.

Tingué la gentilesa de comunicar-ho i convidar-me a veure el jaciment; cosa que vaig fer el dia 2 d'agost.

### LA COVA

La Cueva Negra es troba a quilòmetre i mig del poble, al marge dret del riu Millars, i prou alta, per damunt de la carretera de

---

\* Enviado el presente artículo para el homenaje a D. Domingo Fletcher Valls (Arse 28-29) no pudo publicarse entonces por motivos técnicos. Se publica ahora aquí por gentileza del autor.

<sup>1</sup> Per al present homenatge al Dr. Domènec Fletcher he cercat alguna nota pretèrita o actual sobre la nostra arqueologia, que fora curta, d'acord amb l'espai disponible, y ho meresquera pel seu contingut.

I m'he decidit per la que vaig escriure fa més de quaranta anys sobre la "Cueva Negra" de Montanejos. Un lloc que sol esmentar-se, sense conèixer-lo degudament, i per ara es únic en el Neolític valencià.

La curta y bella mostra de ceràmica que hi va recollir Senent, estava en la seva col·lecció; que va adquirir el marquès d'Algorfa, i en cas de retrobar-se, ara es podrà identificar i publicar-la correctament.

Campos d'Arenoso, veient-se de lluny la seva ampla entrada orientada al N.O. i la volta ennegrida pel hollí dels fogars que abaix s'encengueren. El sòl està cobert de blocs i pedrots caiguts del sostre i a la dreta el pedruscall s'escorre per forta pendent cap un engolidor, que deu haver obstruït, tallant el accés a unes probables galeries inferiors. Per tant els habitatges estigueren a la banda esquerra, on Senent feu la seva prospecció seguint el pany de la roca, que ací fa tres inflexions, i en cada una d'elles trobà llits de cendres d'antics fogars.

### **EL JACIMENT NEOLÍTIC**

El fogar I era el més dens, arribant als 80 cms. de gruix vorejant la paret i afeblint-se fins arribar a desaparèixer, tirant cap al mig de la cova.

Sota la terra gris i cendrosa venia un nivell fondo de pedres i terra groguinosa sense cap despulla arqueològica.

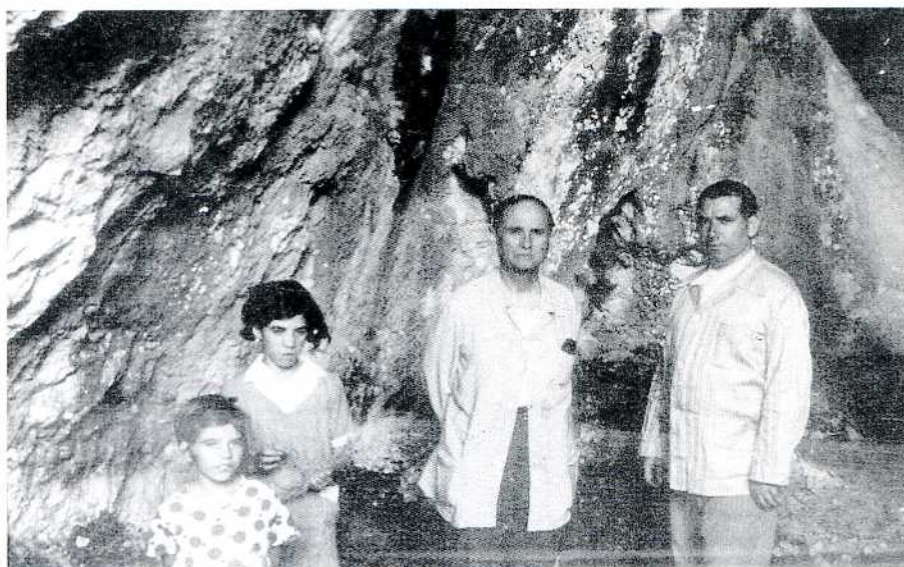
Les mateixes característiques donaren els fogars II i III.

Tots estaven coberts d'una capa de terra groguinosa i menut pedruscall caigut de la volta per exfoliació de la roca.

Es curiós que sols es trobaren testos solts que no han permès refer algun vas, i sols al començament del primer fogar, cap a fora, ni havia unes resquills i fulles de sílex. Els altres, escasses pedres correntes aprofitades. Per tant son llocs pobres i transitoris, com ho manifesta també l'absència d'ossos d'animals.

### **MATERIAL ARQUEOLÒGIC**

Trossos de llosetes d'arenisca que serviren per a moldre; algunes pedres de riu deuen ser percutors; resquills de sílex i fulles, més aviat menudes, fines, i de vegades amb retocs marginals.



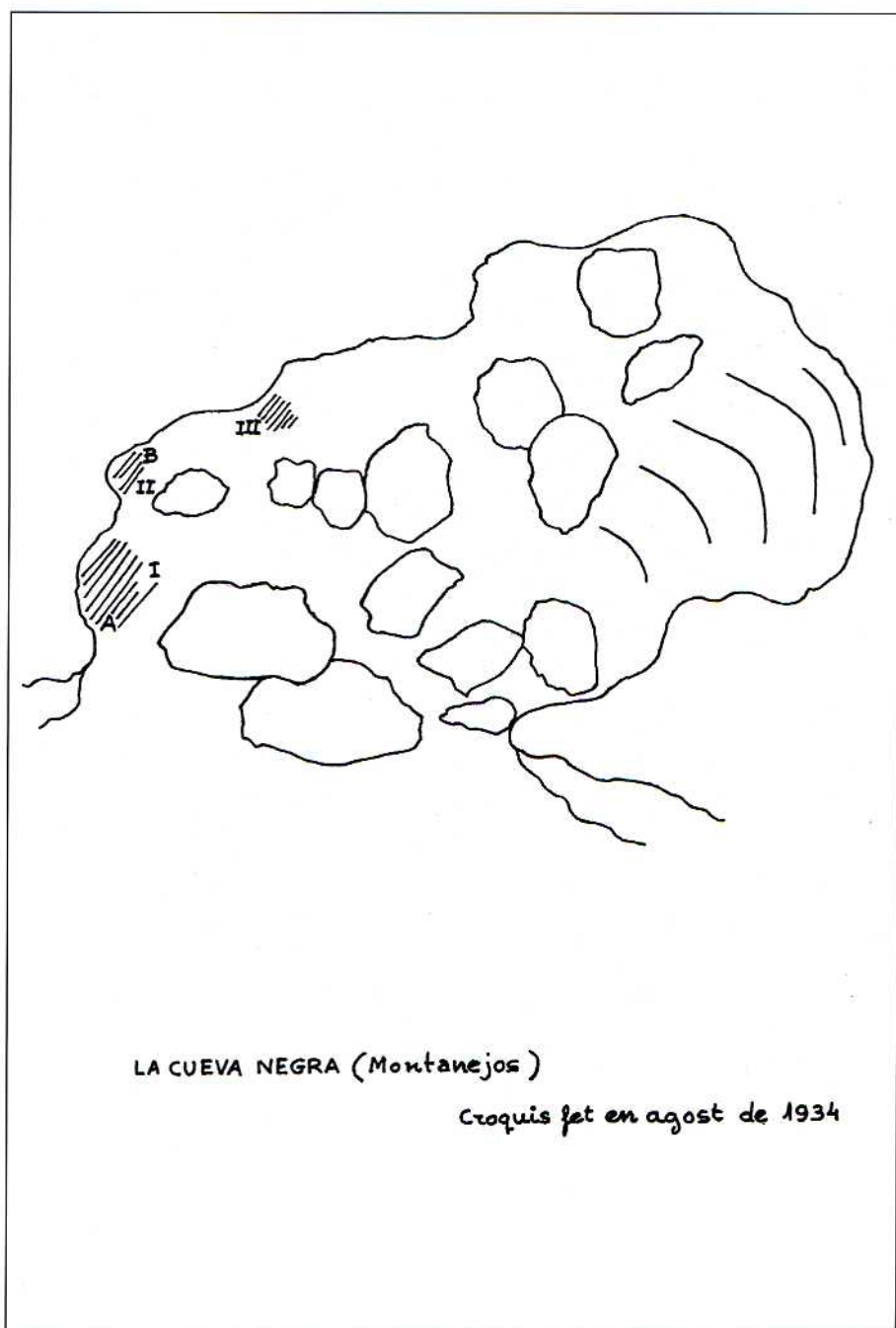
Al publicar la nota del Neolític de la "Cueva Negra" de Montanejos es obligatori recordar al culte inspector d'ensenyança primària Joan Josep Senent Ibàñez, amb el que m'unia una bona amistat, vocacions i afectes.

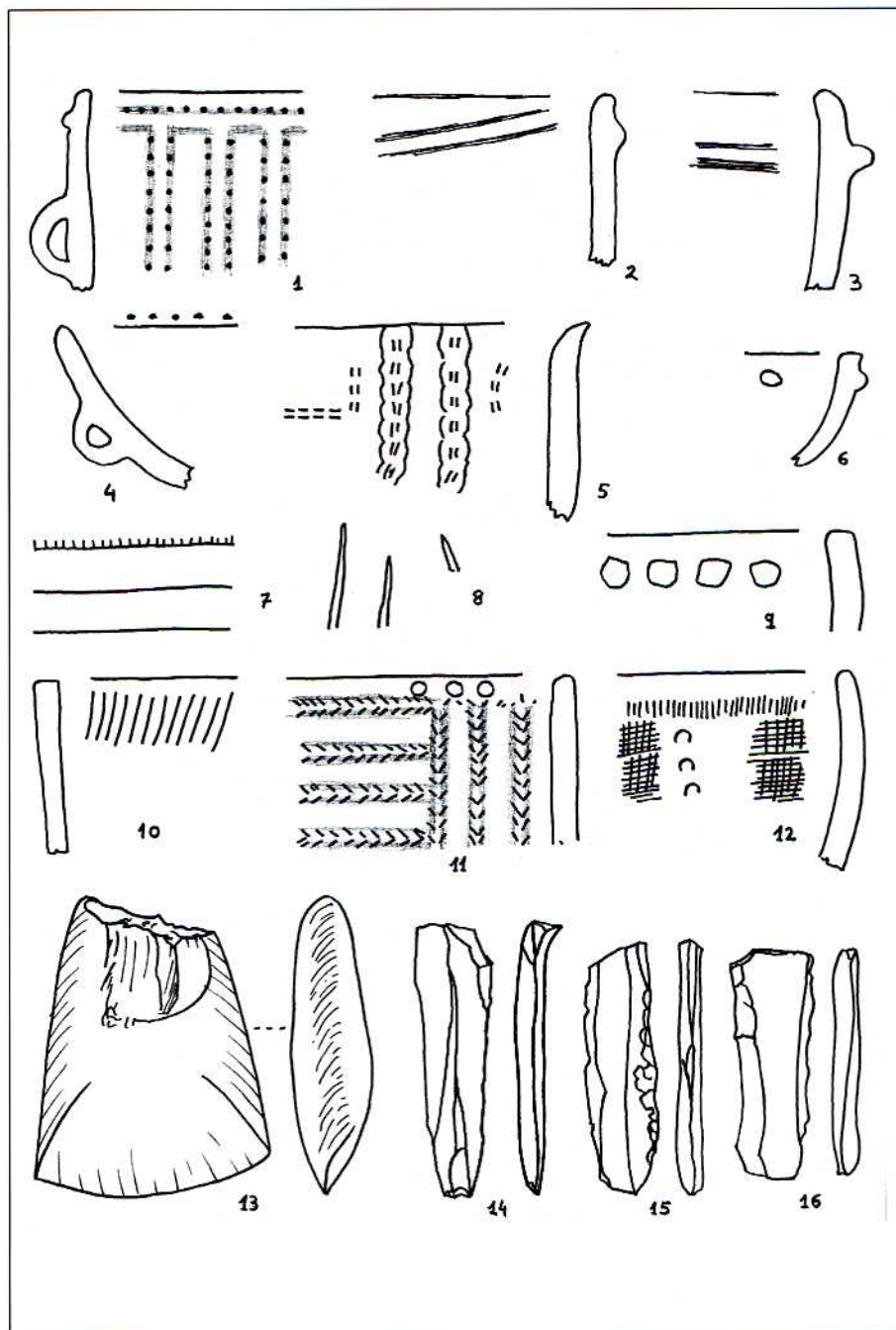
La fotografia que vaig fer el 2 de setembre de 1935, darrer dia de la seva excavació a la Cueva Negra de Montanejos, potser un document gràfic per a l'història de la investigació arqueològica al nostre país.

La ceràmica, sempre fosca, de bona pasta i ben cuita, no és molta i tan trossetjada que apenes es poden deduir les formes dels vasos: cilíndrics poc oberts amb el fons convex, ovoides i els bols, que poden portar ansa. El mèrit està en la seva rica decoració, tanmateix incisa com en relleu.

Quatre fragments de vasos estan decorats per incisions, fetes amb un punxó o estampades. Els ornaments son senzills:

- a) ratlletes soltes sense formar un motiu definit (nº 8).
- b) línies de punts (nº 1 a 4).
- c) línies seguides paral·leles (nº 7).
- d) dentats (nº 7).
- e) faixes de ratlletes verticals o lleugerament inclinades (nº 10).





f) fines línies horitzontals i altres verticals fent un enreixat prou irregular (nº 12).

g) menuts cercles que no acaben de tancar-se, estampats (nº 12).

h) fileres d'angulets (nº 11).

El motiu *b* es troba a la vora d'un bol amb anses. El *e* també a la vora d'un vas cilíndric, probablement amb el fons convex. Aquest motiu *e* amb *f* i *g* es repeteix en un vaset esfèric molt obert. El motiu *h* sols es dona en un test que porta també cordons fins en relleu.

La ceràmica sols decorada amb relleus es escassíssima i els motius es reduïxen a mugronets, solts o en filera resseguint la vora del vas (nº 6 i 9).

Correnment els cordons, molt fins, estan repujats per incisions, que poden ser:

i) sengles línies de punts a cada banda del cordó (nº 1).

j) curtes ratlletes obliqües i divergents, en espiga (nº 11).

k) incisions que s'inspiren en les impressions digitals (nº 5).

Els cordons així decorats es disposen en:

l) cordons solts (nº 2 i 3).

m) cordons que baixen de la vora del vas (nº 5).

n) cordons que pengen d'un altre horitzontal pròxim a la vora (nº 1).

o) cordons verticals alternant amb altres horitzontals (nº 11).

Una ceràmica prou diferent de la que s'ha trobat en altres estacions neolítiques del nostre País. Els relleus son fins, menuts, i estan curosament fets; com també les incisions que els repugen donen una inesperada varietat ornamental.

I mercès a ella la Cueva Negra de Montanejos assoleix un lloc propi entre les estacions neolítiques valencians, potser pionera mostra d'un grup interior o facies regional de l'anomenada Cultura de les Coves, que a mesura que anem coneixent-la es fa més

complexa i obliga a rectificar aquell senzill esquema inicial en l'estudi del nostre Neolític, que sols pogué justificar-se com una hipòtesis de treball, una necessària sistematització, ja superada.

#### ALTRES EXCAVACIONS

Després d'aquell estiu de 1934 Senent ja no va tornar a Montanejos, però es recordava la seva excavació a la Cueva Negra, i en 1953 el propietari del veí balneari decidí cotinuar-la, trobant sols alguns testos, dels quals tres corresponien a la vora d'un bol amb línies paral·leles incises.

Al poc temps, quan corregué la veu de que es feia el pantà de Campos alçant la presa als Estrets, vaig decidir fotografiar la gorja i açò em portà a la Cova Negra, que trobava al pas, veient ara la part remoguda en la darrera excavació; que coincidia amb la de l'any 1934. Superficialment es veia algun test amb la superfície lliça, un altre amb senzill cordó i, cosa inesperada, una destraleta de quarzita verdosa ben pulida, que per estar molt bruta es confonia entre les pedres i passà inadvertida als anteriors excavadors.

Es l'única cosa que ara tenim d'aquest jaciment, perquè el material que recollí Senent es dispersà, i si no s'ha perdut els posseïdors ignoraran la procedència. Raó fonamental de la present nota, que es basa en les poques dades que vaig prendre en 1934, sense sospitar que serien l'única informació aprofitable; i així de la ceràmica sols anotava les formes i els motius ornamentals, sense fer constar el tamany, però mantenint entre elles la deguda proporció; ni dels sílex puc donar les mides exactes. Però son prou elements per poder aprofitar en ulteriors estudis la Cueva Negra de Muntanejos.

Resta per fer una observació. Els pobres fogars que excavà Senent no justifiquen l'intens frumat de la volta, i es de creure que ací hi hagé un poblament més llarg i més intensiu; que, probablement, més avall deuen existir nivells paleolítics, que els grans

pedrots que cobreixen el sòl fan difícil l'abausar-los. El defecte de l'excavació de Senent va ser no cercar un lloc més cèntric i sondejar fins a la roca per veure de trobar una estratigrafia, que haguera sigut el resultat més positiu de les seves prospeccions.

