

DRACMES IBÈRIQUES D'ERU

PER L. Villaronga

És complexe l'estudi de les dracmes ibèriques, per les seves diferències i les seves relacions, que poden ser estilístiques d'inscripcions i de l'ús de símbols, però cal fer-ho per avançar en el seu coneixement.

Hem estudiat anteriorment algunes emissions de dracmes ibèriques,¹ ara presentarem l'estudi d'altres i així com ha estat considerada l'arrel SALIR, ara donarem a conèixer les dracmes relacionades amb l'arrel ERU.

Les ara estudiades presenten totes a l'anvers el cap femení que imita l'Arethusa emporitana a la dreta, voltada per tres dofins i al revers el pegàs emporità a la dreta amb el cap modificat en un petit home que s'agafa amb la ma el peu i va cobert amb petasus.

CATÀLEG

- | | | | | |
|---|----|----|----|---|
| 1 | 1- | -1 | 1. | Orpesa, 4.53. Corpus 77. Llegenda ibèrica <i>erúsali</i> , llegenda 1, símbol signe ibèric <i>ku</i> , dessota del pegàs, llegenda 2. |
| 2 | 2- | -2 | 2. | Paris. Corpus 111, Unterman 6.04, Guadan 860. 4.28, 9h. Llegenda ibèrica <i>ruíe</i> , llegenda 3, retrògrada de <i>erur</i> . Símbol escorpí dessota del pegàs, que ha estat considerat com strigile i per Guadan com a falcata. |
| 3 | 3- | -3 | 3. | Orpesa, 3.96. Anepígrafa. Símbol escorpí, dessota del pegàs. |
| | 3- | -3 | 4. | ANE VI-93 núm. 45. Anepígrafa. Símbol escorpí, dessota del pegàs. |

¹ VILLARONGA 1987, 1988, 1991, 1992, TIVISSA i PUIG CASTELLAR.

4	4	4	5. MAN, Sastre, 4.39. Llegendra 4.
			6. MAN 482, Guadan 842, 4.40. 5h. Iguals encunys a l'anterior.
5		5	7. Ebre-Segre 10. Corpus 26, 4.60, 7h. Llegendra ibèrica <i>erw</i> , la 5. El mateix encuny d'anvers de les dues anteriors anepígrafes.
6	5	-6	8. MAN, Sastre, 4.92. Llegendra 6.
7		-7	9. MAN, Sastre, 4.65. Llegendra no visible.
8	6	-8	10. Vico VI-95 núm. 705. Llegendra no visible.
9	7	-9	11. Arxiu 1356-42, 4.00, 11h. Llegendra no visible.

Taula de llegendes

Llegendra 1.	⊥ ϕ ↑ M 4 1 4 0
Llegendra 2.	⊙
Llegendra 3.	▷ ↑ ϕ 4
Llegendra 4.	⊥ ▽ 0 i
Llegendra 5.	⊥ ϕ ↑ 0
Llegendra 6.	----- Π Η I

NEXES ENTRE LES MONEDES

Llegendra amb l'arrel *eru*: moneda 1.

Moneda 2, el mateix símbol de les 3 i 4, les quals tenen el mateix encuny d'anvers i de revers.

Moneda 7, el mateix encuny d'anvers de les 5 i 6.

Símbol escorpí a les monedes 2, 3 i 4.

Encunys d'anvers iguals a les monedes 3 i 4.

5, 6 i 7

8 i 9.

Encuny de revers igual a les monedes: 3 i 4.

5 i 6.

Estil d'anvers molt pròxim a les monedes: 10 i 11.

COMENTARIS

Núm. 1. Moneda publicada en el Corpus amb el número 77, presenta alguns dels signes retrògrades. La llegenda formada per *éru* i *salir* fa pensar que *éru* és un topònim, de la mateixa manera que succeeix a *Itirtasalir*, *Belsesalir*, *Tarakonsalir* i *Olosrnr*: *batasesalir*, on *salir* segueix al topònim i té un significat de plata dels de...

La presència del símbol ibèric KU fa pensar en relacions amb les emissions que presenten també el símbol KU, amb les quals hem format un grup, que presente les llegendes *Tikirschine* corpus 73, les que presenten KU i Y corpus 74 a 76, *Ineban* corpus 78, algunes d'*Etokisa* corpus 98. Pensem que la seca emisora de les monedes de símbol KU deu trobar-se en la zona Ebre-Segre.

L'estil dels anversos és pròxim a alguns encunys de *Itirtasalir*.

Núm. 2. La moneda de París publicada per Heiss ² i Delgado ³ és recollida per Guadan núm. 860, llegenda 23, que transcriu per KUSR? i després per Untermann ⁴ que interpreta AURKI, al pendre per KI la que nosaltres llegim E. Amorós núm. 41 només veu UR.

Creiem la llegenda retrògrada com es veu en la E, segueixen la R i U que són simètriques i després el darrer signe que de ser retrògrad seria un R, que és més indicat com a desinència que una A.

El símbol l'interpretem com a escorpí. Abans s'havia dit que era un strigile o una falcata.

L'estil de l'anvers està pròxim a algunes dracmes d'*Itirtar* i *Itirtasalir*.

Núms. 3 i 4. Són dels mateixos encunys i anepígrafes però tenen el símbol que nosaltres creiem és un escorpí igual al de la dracma núm. 2, i és per això que establim l'enllaç.

Núms. 5 i 6. Dels mateixos encuns d'anvers i de revers presenten una llegenda, la 4, sense l'arrel ERU, difícil de precisar. La primera moneda és inèdita i la segona fou publicada en el catàleg del MAN ⁵ amb el número 483 i per Guadan 842.

Enllaça amb la moneda número 7 per tenir el mateix encuny d'anvers i en el revers d'aquesta trobem la llegenda ibèrica *éru*, la llegenda 5.

² HEISS li, 32.

³ DELGADO CXXXIII, 176.

⁴ UNTERMANN 6.04.

⁵ MAN.

La número 6 presenta un anvers molt pròxim a *Etokisa*, Guadan 856.

Núm. 7. Fou publicada per nosaltres en el tresor d'Ebre-Segre amb el número 10. Es llegeix perfectamen *erur*.

Els signes han estat traçats a una grandària superior a la normal, i sembla que hagin estat afegits a l'encuny posteriorment.

És un dels pocs cassos que coneixem amb aquesta particularitat dintre de l'ampli camp de les dracmes ibèriques.

Núms. 8 i 9. Amb la llegenda no visible presenten possiblement els mateixos encunys d'anvers, es fa difícil afirmar-ho.

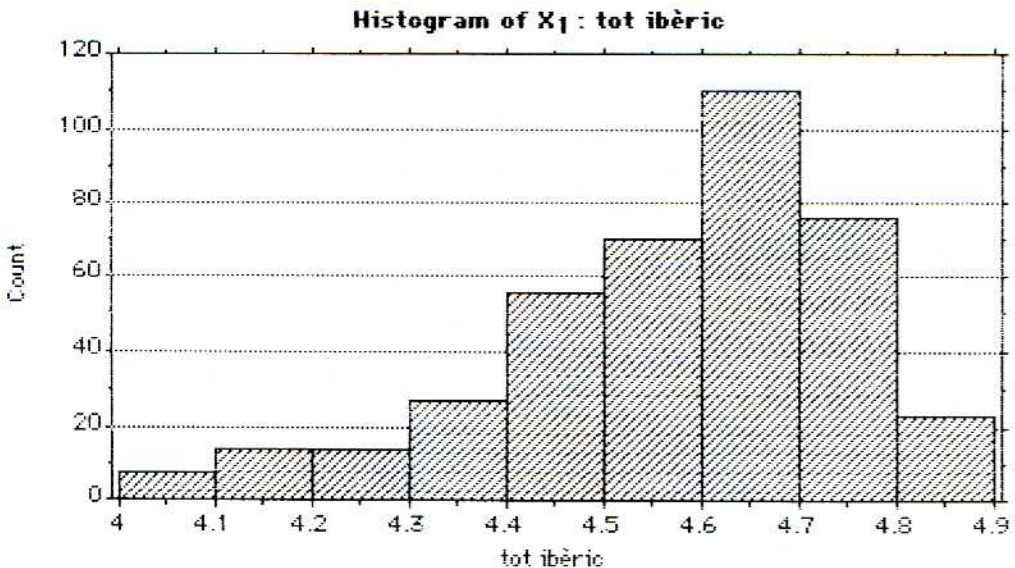
Núms. 10 i 11. Amb encunys d'anvers del mateix estil bàrbar. Els reversos són diferents, no essent visibles les llegendes.

METROLOGIA

Els paràmetres de les nou dracmes de pes conegut són: $N = 9$; $\bar{x} = 4.478$; $s = 0.275$; $v = 6.7\%$; $IC = 4.29/4.65$.

La mitjana de pes de les dracmes ibèriques del nostre arxiu és de 4.568 gr., amb 409 exemplars, i l'interval de confiança per la mitjana és de 4.549/4.587. La mitjana de la nostra mostra és tan sols del 1.5 % més baix.

Si comparem aquesta petita mostra amb l'histograma del conjunt de dracmes ibèriques del nostre arxiu, traçat amb 9 intervals de 0.1 gr., veiem que existeix una bona relació.



L'interval de 4.6/4.7 de la nostra mostra comprem tres exemplars, el 27 %, essent el més nombrós, com igual succeeix en l'histograma, en el qual també l'interval 4.6/4.7 és el de la moda, amb el 25 % d'exemplars.

EPIGRAFIA

De Hoz⁶ recull les llegendes de les dracmes ibèriques 1 (C.77), 2 (C.111) i 7 (C.111). De la primera diu que de la fotografia no pot precisar la lectura, per nosaltres és ben evident *erúsalir*. De la segona, mal llegida per Guadan i que Untermann interpreta AUR, falta el darrer signe E i essent retrògrad també pot ser-ho el primer i es pot llegir per R, resultant la nostra proposta de *erú*. Pel que fa a la darrera mal llegida anteriorment i que Untermann interpreta per AURKI De Hoz llegeix AUR, veiem *ruíre* retrògrad.

Número 1, Corpus 77, per De Hoz *lerusalir*, per nosaltres *erúsalir*.

Número 7, Corpus 26, per De Hoz *erur*, per nosaltres *erú*.

Número 2, Corpus 111, per De Hoz *aur*, per nosaltres *ruíre* retrògrad.

De Hoz forma uns grups, el A correspon als topònims, a ell tindria que afegir *erúsalir*, amb analogia a *Itirkosalir*, *Itirtasalir*, *Belsosalir* i *Tarakonsalir*, resultant ser *erú* un topònim.

En el grup F, en el qual coloca *erur* i *aur*, diu que es caracteritza per llegendes breus, que poden correspondre a noms propis o apelatius.

En el repertori d'Untermann⁷ només trobem l'inscripció *eru* en dos grafitos de Lattes, al sud de França,⁸ però amb la variant de R diferent, a les monedes és *erú*.

CONCLUSIONS

Ha estat interessant l'estudi de les relacions entre aquestes onze dracmes ibèriques les quals ens assenyalen que dintre de la gran diversitat, pel conjunt de les dracmes ibèriques, es donen moltes relacions que les uneixen.

Potser el resultat més important és la l'estimació de *erú* com a topònim, al presentar-se dracmes amb la desinència -R i -SALIR, exactamen com succeeix amb el topònim ILTIRTA, que també presenta les mateixes desinències.

La situació topogràfica de ERU queda indeterminada, dintre de la zona Tarragona-Lleida recolzada per l'Ebre-Segre.

⁶ HOZ.

⁷ UNTERMANN.

⁸ UNTERMANN, Band II, B.2.1, 2.2.

BIBLIOGRAFIA

- Amorós 1941 J. AMORÓS: «Algunas cuestiones complementarias de la Numismática Emporitana», *Anales de la Universidad de Barcelona*, 1941-42, 61-118.
- Corpus L. VILLARONGA: *Corpus Nummun Hispaniae ante Augusti aetatem*, Madrid, 1994.
- Delgado A. DELGADO: *Nuevo método de clasificación de las medallas autónomas de España*, III, Sevilla, 1876, 114-234, láms. CXXX-CXXXIV.
- Ebre-Segre L. VILLARONGA: «Un tesoro de la zona Ebre-Segre», *Acta Numismática*, 13, 1983, 47-57. Possiblement deu ésser de Tivissa.
- Guadan A. M. DE GUADAN: *Las monedas de plata de Emporion y Rhode*, Barcelona, 1968-70.
- Heiss A. HEISS: *Description générale des Monnaies Antiques de l'Espagne*, Paris, 1870.
- Hoz J. DE HOZ: «Notas sobre nuevas y viejas leyendas monetales», *Anejos a Archivo Español de Arqueología*, XIV, 1995, 317-324.
- Man J. M. NAVASCUES: *Las monedas hispánicas del Museo Arqueológico Nacional de Madrid*, I, Barcelona, 1969.
- Puig Castellar L. VILLARONGA: «Les dracmes ibèriques de Puig Castellar», *Acta Numismática*, 14, 1984, 22-42.
- Pujol i Camps C. PUJOL I CAMPS: «La epigrafia Numismática Ibérica», *Boletín de la Real Academia de la Historia*, XVI, 1890, 321-360, 38 lám.
- Tivissa L. VILLARONGA: «El tesoro IV de Tivissa», *Acta Numismática*, 12, 1982, 63-73.
- Untermann J. UNTERMANN: *Monumenta Linguarum Hispanicarum, Band I. Die Münzlegenden*, Wiesbaden, 1975; *Band II. Inschriften in iberischen Schrift aus Südfrankreich*, Wiesbaden, 1980; *Band III. Die iberischen Inschriften aus Spanien*, Wiesbaden, 1990.
- Villaronga 1987 L. VILLARONGA: «Las dracmas ibéricas de Kertekunte», *Quaderni Ticinesi di numismatica e antichità classiche*, XVI, 1987, 161-166.
- Villaronga 1988 L. VILLARONGA: «Les dracmes ibèriques de Tàrraco», *Faentia*, 10, 1988, 143-152.
- Villaronga 1991 L. VILLARONGA: «Les dracmes d'imitació emporitana amb la llegenda ibèrica CPR», *Ermanno A. Arslan Studia Dicata*, Glaux 7, Milano, 1991, 185-194.
- Villaronga 1992 L. VILLARONGA: «Les dracmes ibèriques d'imitació emporitana amb l'arrel BELSE o ELSE», *Numisma*, 230, 1992, 17-25.
- Zobel J. ZOBEL DE ZANGRONIZ: «Estudio Histórico de la Moneda Antigua Española», *Memorial Numismático Español*, IV, 1877-79, 134-135.



1



2



3



4



5



6



Làmina I. — Dracmes 1 i 2 a doble grandària, les 3 a 6 a escala natural



7



8



9



10



11



Làmina II. — Dracma 7 a doble de grandària, les 8 a 11 a escala natural